



Market Analysis

E-Bikes and Pedelecs in a local bike rental umbrella system

Günther Illek
Date, 24th of July 2011
Contact Data: FGM-AMOR
Schönaugasse 8a, 8010 Graz Austria
E-Mail: illek@fgm.at



Für den Inhalt dieser Publikation sind ausschließlich die Autoren verantwortlich. Diese Publikation spiegelt nicht zwangsläufig die Meinung der Europäischen Gemeinschaft, der ETC-ASP Managing Authority oder des ETC-ASP Joint Secretariat wider. Die genannten Institutionen übernehmen keine Verantwortung für jegliche Verwendung der in dieser Publikation veröffentlichten Informationen.

Das Projekt wird durch den Europäischen Fonds für Regionale Entwicklung (EFRE) sowie u. a. durch den ICS-Internationalisierungszentrum Steiermark kofinanziert.

Background and objectives

The introduction of E-Bikes into a local bike rental umbrella system aims to reduce CO₂ in the city on the one hand and support the take up of E-Mobility on the other. The idea is to increase the availability of E-Bikes on local level. When integrating E-Bikes into a bike rental umbrella system, citizens have the possibility to test this new product in a cheap and comfortable way. Because E-Bikes are, in average, more expensive than standard bicycles without electronic assistance, rented E-Bikes are a good opportunity to increase the accessibility to E-Mobility.

In addition to that, the integration of E-Bikes into a bike rental umbrella system shall attract tourists. Riding an E-Bike is an exciting experience that tourists are likely to try out.

Due to several aspects concerning available space and fairness to existing providers, the local authorities of the City of Graz chose to establish a bike rental umbrella system based on already existing providers. This chapter “tools for replication” shall inform you about basic considerations and implementation steps for similar actions.

Tools for replication

The following chapter describes the two main steps which have to be implemented to develop a bike rental umbrella system based on existing providers. Further, it gives some key advices about how to integrate E-Bikes into a bike rental umbrella system.

1. Analysis of the status-quo

Before you start to develop an E-Bike rental umbrella system it is recommended to check which rental schemes are already established in your city or municipality. Most of the time, a bicycle rental facility is already existing. In order to receive information if you can integrate this existing bike rental supply into a new system, you have to find out how it works. Do some market research, including the following steps:

a) Survey among potential bike rental facilities

Do some basic desk research to find out which businesses or institutions rent bicycles in your city. Particularly consider bike stores, hotels, hostels, touristic institutions, mobility companies and universities. Do a survey among all potential bike rental facilities to find out if they rent bicycles or E-Bikes. Smaller businesses (e.g. bike stores) often do not have a website which is up to date. To get correct information and to include every potential business it is recommended to call each store and ask personally if they offer bike rental services.

b) Conduction of interviews with bike rental facilities

Contact each store offering bike rental and make appointments for a short personal interview. Resulting from the experiences made during the analysis of the status quo in Graz, it is best to conduct face-to-face interviews if possible. The bike rental facilities are key actors of the implementation process of the bike rental umbrella system and it is therefore crucial to cooperate with them.

The interview of bike rental facilities should include the following aspects:

- Bike rental supply (number of bicycles and E-Bikes, bicycle equipment, additional services offered etc.)
- Terms and conditions of the bike renting process (opening hours of bike rental facility, reservation of bicycles, payment of deposit, insurance, other administrative issues etc.)
- Tariff system (normal tariff, special offers, reductions for students or other target groups etc.)

- Communication and dissemination activities (distribution of flyers, info folders, advertisements in local press, website etc.)

c) Creation of a database about the demand of rented bikes

To allow the creation of a detailed concept later on, you should create a database showing the demand of rented bikes with the focus on E-Bikes in your city or municipality. Consider the following questions when building up the database:

- Who are the customers of the bike rental facilities? (Gender, age, region etc.)
- What are their needs? Are there services missing in the actual system?
- How long do the customers rent the bikes? (one day, several days, weeks)
- Is the bike rental business a seasonal business? (peak season)

Some bike rental facilities use software for the reservation or booking of the bikes. These facilities automatically generate data which you could ask for. Most of the time, the data is accessible only on a paper based bike renting contract. For this reason, the creation of the database is very time and cost intensive.

d) Report about the state of the art of bike rental facilities

The market analysis should result in a report on the state-of-the-art of the bike rental situation. Include recommendations and conclusions for the development of a bike rental umbrella system.

2. From concept to implementation

While the state of the art report on the bike rental market gives an overview of the existing situation and a first insight into further possibilities and potentials, the concept for the bike rental umbrella system should define and explain what the new system will look like. The more detailed this concept is, the better the implementation will proceed.

The concept should contain the following aspects:

- Corporate Design of the bike rental umbrella system
- Unified appearance of the bikes
- Extension of bike rental pool
- Tariff system
- Online tools
- Communication and dissemination strategies
- Stakeholder involvement

a) Corporate Design and unified appearance

The first step of developing a concept for a E-Bike rental umbrella system is, usually, the development of a Corporate Design as well as the unified appearance of all bicycles in this design. This step contains the creation of a title, a logo, design templates and a Corporate Design Manual.

Attention should focus on the development of the Corporate Design. The aim is to create bicycles with a high visibility and a high recognition factor on the street. Therefore, a smart title and an eye-catching design are key elements. As soon as the title is fixed, a suitable URL should be saved, as a website as part of the online communication activities is crucial.

The difficulty to overcome is the fact that existing bicycles already have a unified appearance in most cases. For example, the battery of E-Bikes or a sign at the back of the bicycle might be covered with advertisement.

Therefore, be aware of finding design elements that are not used yet or try to cover the old look. Consider printed bells, saddles, reflectors or cover the bike frame with a printed adhesive label.

b) Extension of bike renting pool

In the case of the city of Graz, the stock of bicycles will be extended, because in the existing fleets, there are not enough E-bikes in use so far. The required number of rental bikes depends on the size of the city. As a guideline, it is recommended to have at least one rental bike per 1.000 inhabitants.

The extension offers a very good chance to increase the number of E-Bikes as part of the bike rental umbrella system. The use of E-Bikes is getting more and more popular. To allow people to test the use of E-Bikes on the one hand, and on the other hand to offer a comfortable way of riding a bike - independent of the cities topography - , a mixed pool of standard and electric bicycles within the renting system should be realised.

The concept of the bike renting umbrella system has to contain an assessment of the number and types of bikes that are requested. In addition, new potential E-Bike renting stations should be located. To meet the customers expectations, it is important to assess how many additional E-Bikes or bicycles are needed (number of bikes), what kind of E-Bikes are needed and where they shall be located (location of bike rental facility).

Whenever the bicycle stock is extended, the distribution of E-Bikes among private bicycle stores should be considered in particular. In Graz, no bicycle store has E-Bikes for hire. The reason for this is probably the fact that the purchase of E-Bikes is a rather large investment. Quite a lot of rentals are needed to make the offering of E-Bikes for hire profitable. Therefore, a start up financing for these facilities might be useful to increase the number of electric rental bicycles.

c) Tariff system

Creating one umbrella system which includes different bike rental providers you should think about an adapted tariff system to offer a clear price structure to the customers. Furthermore a uniformed tariff system would support the cooperation between the existing providers. On the other hand you have to study the existing laws and orders about monopolies and cartels in detail to get to know your legal limits.

As soon as you find out that you could progress on a legal base, the development of a uniformed tariff system is one of the most difficult parts of developing the concept. The difficulties to overcome are the very different tariff systems between the providers. In Graz, each bike rental facility has its own tariff system. To rent a bike for one day, the most expensive price (25,00 EUR per day) is five times higher than the cheapest tariff (5,00 EUR per day). Some hotels even lend bicycles for free to their guests. For this reason, the negotiation phase to develop a unique tariff system, valid for all bike rental facilities, is very extensive and also very dependent on the quality and types of the bicycles offered.

Nevertheless, it's worth the work as it ensures uniformity and is much easier to communicate to the public. For example, it is better to display only one tariff on flyers, folders and other information material. Of course, there can be different price categories (e.g. special prices for mountain-bikes or trailers), but in the end the tariff system should be the same within the bicycle renting umbrella system.

Apart from bringing the different tariffs into line with each other, you should also consider new costs to be integrated into the tariff system. News costs are for example the implementation costs of a reservation and booking system as a new tool or the costs for promotion activities. If you want to cover these new costs with gains from the bike rental, you should consider that asking the cooperating providers for money to participate in the umbrella system is a crucial factor to participate in the system or not. Keep the fee as low as possible to encourage bike sharing facilities to take part in the system.

d) Online tools

As a result of the market study carried out in Graz, the main target group using rented bikes are tourists. They will look for information before travelling to a destination. Beside the trend that the majority of people look up information on the internet, an online information system is very important for tourists in particular.

The easiest way to handle this challenge is to create a simple website, informing about the different bike renting providers. This website should contain a portrait of each bike rental facility (address, contact information, opening times, number and kind of bicycles, location etc.) and a map where the providers are located.

In case bigger efforts can be taken, the implementation of an online reservation and booking platform is a very user friendly tool and therefore recommended. Potential users can get real time information about free bicycles in their city and reserve or book bicycles in advance. The costs for such a platform vary between 10.000 and 50.000 EUR, depending on the complexity of the platform. Apart from the investment at the start, running costs for maintaining the platform have to be considered. As stated in the chapter above, a participation fee for the bicycle rental providers is one possibility to cover running costs of a reservation and booking platform.

e) Communication and dissemination strategies

To be successful it is important that the bike rental umbrella system has a high degree of awareness. A communication and dissemination strategy has to be part of the concept and should be continued in the time following. Apart from a website, the new bike renting umbrella system should be present in the local press, disseminated through folders, posters, and brochures and of course through the unified look of the bikes and the bike rental facilities.

In Graz, a cycle map for the area of the city has been developed during the last years. This map is developed further continually. The integration of all bike rental facilities into this map is recommended.

Creating awareness for a bike rental umbrella system can be a very costly measure. Advertisement in magazines and the press are expensive. A cost-efficient way to promote the bike rental umbrella system – which is often developed by or in cooperation with the local authority – is to use municipal press and dissemination channels belonging to the municipality.

f) Stakeholder involvement

The bike rental facilities are key actors of the implementation process. To ensure a good cooperation between these providers on the one hand and a high participation in the system among all bicycles stores, hotels and other facilities on the other hand, a participative approach is highly recommended. It is important to get in touch with the bike rental facilities from the very beginning, as this will increase the acceptance of the project. Depending on the number of different stakeholders, it is recommended to institutionalize the participation, for example by holding local stakeholders forums, workshops or other local meetings to bring together the key actors.

Summary

Objective:

The aim of the market analysis is to create an insight into the market of bicycles for hire in Graz thus creating the basis for the development of the bicycle umbrella system. Further, data shall be collected on how high the potential of integrating E-Bikes into the bicycle rental market in Graz is. The present report provides a detailed portrayal of the existing bicycle rental facilities in Graz. It informs which facilities in Graz provide bicycles for hire, sketches their offer regarding the available (electro-) bicycles, the process of hiring, the tariffs, rates and conditions as well as the marketing strategy and presents the demand for hired bicycles as well as their user groups.

Data collection of the rental facilities:

In the course of the market analysis, 80 potential bicycle rental facilities in Graz were contacted, among these were 32 bicycle dealers, 39 hotels and accommodation establishments as well as nine other establishments (social clubs, universities, etc.). **Altogether, 20 bicycle rental facilities were located in Graz, 16 of which took part in an interview for the market analysis.** Of the remaining four bicycle rental facilities, all of them hotels which participated in a hotel bicycle rental system supervised by Bicycle as part of the EU project BICY, information on the rental statistics was provided by Bicycle.

The supervised hotels as part of the project BICY only have E-Bikes for hire. Additionally to these hotels there are four more rental facilities, who offer the customers E-Bikes for hire.

The existing bicycle rental facilities are primarily located in the first six districts of the city of Graz. This makes the inner-city area very well covered by bicycle rental facilities.

In the course of the data collection, three facilities expressed their interest in the project, even though they currently offer no bicycles for hire. They would like to be kept up to date about the project and possibly be integrated into the project at a later point in time.

The existing rental offer:

Currently, **413 bicycles** are offered for hire in Graz, of these predominantly **City bikes (31%), Trekking bikes (25%) and E-Bikes (21%** - mostly EPAC (Electrical Pedal Assisted Cycles) with treading assistance). Mountain bikes are offered less in comparison (14%). Children's bicycles and racing bikes are very rare and only constitute about 9% of the stock of bicycles for hire. Bicycle trailers, cargo bikes and specifically built bicycles are also only offered very rarely. The rental of bicycle accessories is generally unusual. Four facilities have bicycle helmets for hire and two facilities offer saddlebags, baskets and children's seats for hire.

Services:

Additional services (e.g. insuring the hired bicycle, luggage or bicycle transfer, "breakdown" assistance) are only offered by few facilities and still mark an exception in the overall offer.

Accessibility:

The access to the bicycles has temporal restrictions. The majority of the rental facilities only offer access to the bicycles in-between the classic opening hours of the retail industry and are closed on Sundays and partly also Saturdays. Only the hotels, VeloVital and the Radstation are open on Sundays, but together they only possess roughly a fourth of the bicycle fleet for hire.

Renting formalities:

The renting of bicycles mostly happens – with the exception of some hotels – by presenting (and copying) an official photo ID and at about half of the interviewed facilities demand a deposit, which normally lies between 40,00 and 100,00 EUR.

Liability:

In case of damage to the hired bicycle or the loss of the hired bicycle, the customer is generally liable. Two thirds of the facilities deal in the following way: a deductible fee amounting to the repair value is demanded. Thefts occur rarely.

Tariffs:

The tariffs of the individual rental facilities are very heterogeneous. There are almost no congruities between the individual systems. The span reaches from very simple tariff systems, that have set a standard all day tariff (especially hotels), to complex tariff systems (especially bicycle dealers), who orientate themselves by duration of hire and bicycle model. The lowest price for an all day rental fee is, with the exception of most of the in the EU project BICY integrated hotels with free rental, 3.00 EUR per day. When only regarding the bicycle dealers and other facilities, then the lowest price for an all day rental fee is 7.00 EUR. The top limit is 20.00 EUR per day for a mountain bike. In average, a city- or trekking bike costs 8.30 EUR per day, a mountain bike 16.00 EUR and a Pedelec 9.70 EUR. Discounts and combination offers are only offered in rare cases.

Marketing and promotion:

The marketing of the offers of bicycles for hire restricts itself mostly to the internet as an advertising medium. An indication to the bicycle rental on the own website as well as ads in online platforms is the most common form of advertisement. The internet pages of the ARGUS Steiermark (Styria) as well as Radland Steiermark (Styria) summarize some of the rental facilities in Graz and thus offer an advertising area for these facilities. Further, the bicycle map of Graz advertises some of these facilities.

The E-Bike rental in Graz:

The E-Bike rental in Graz is a small but dynamic market. In all, 91 E-Bikes are available for hire, which is about a fifth of all bikes for hire in Graz. The rental of Pedelecs and E-Bikes is concentrated on a few rental facilities, which have newly entered the bicycle rental market and have, in comparison, strongly specialized on offering E-Bikes for hire. In Graz, there is not a single bicycle specialized dealer who offers E-Bikes for hire.

Furthermore, the market analysis shows that the available E-Bikes for hire are all city bikes. Alternative bicycle models (e.g. mountain bikes, trekking bikes) that are equipped with an electric motor or a treading assistance, are not offered for hire.

Rental statistic:

Further, the demand for hiring bicycles was recorded and information/data regarding the users collected in the course of the market analysis. As the basis for the creation of a general rental statistic served detailed data and information from Mobil Zentral, the Radsation and the hotel Novapark. General information regarding the rental numbers was provided by 6 further facilities.

Furthermore, estimates regarding the rental numbers and user groups were given in the interviews. The evaluation of this information shows that altogether 3.100 hiring processes occur per year, whereas this number is partly based on estimates and projections. The most loaning is done by the association Bicycle with estimated 1.500 loaned per year. Hotel Europa, Hotel Weitzer, Hotel Bokan, the ÖAMTC, REBIKEL as well as the JUFA Graz lend their bicycles above average. The remaining bicycle dealers, hotels and other facilities show very low rental numbers. They mostly have less than 50 hiring processes per year. The number of hirings in the course of a year shows that the summer months June, July and August are the strongest months. Spring and autumn also reveal an existing demand, but it falls dramatically compared to summer. In the winter months, there is next to no demand for hiring bicycles. Some facilities prep their bicycles up for winter.

The users:

The view on the user groups shows that the offer of bicycles for hire is mainly used by middle aged tourists. The majority of the users come from abroad (Germany), is between 36 and 65 and hires a bike for a day or a couple of days. As the purpose of use, most of the time a ride in leisure time is given as a reason. There may also be other user groups (e.g. citizens of Graz, students), but they only make up a small part. Worth mentioning here is the permanent loaning to students (half yearly loaning, hire-purchase), which the rental facilities REBIKEL and Evolution Sports offer. Citizens of Graz and the surrounding area are only mentioned by the facilities ÖAMTC, VeloVital and Hotel Novapark.

Outlook:

Resulting from the detailed, mostly personally performed interviews, it shows that a large interest concerning the project exists. The will to participate in the interview was already very high, with a response rate of 89%. Only two rental facilities – two hotels – refused an interview, possibly because their rental offer was supervised by Bicycle. Also, all rental facilities expressed that they could imagine a participation in the project. This high will to cooperate displays a large potential for a successful cooperation and joint development of an umbrella system.

Background information:

The EU-Projekt BICY:

In the course of the EU project BICY, which has a term from 2010 to 2013, a hotel bicycle rental system was installed by Bicycle:

- Hotel Bokan
- Hotel Europa
- Hotel Gollner
- Parkhotel
- Hotel Stoiser

With the exception of the hotel Stoiser, which was interviewed directly, none of the hotels took part in the interviews as part of the market analysis. Information to the rental statistics was able to be had through the association Bicycle. Hiring bicycles is free in most hotels.

The Semesterbike:

The semester bike is a special offer of the association REBIKEL for (guest) students.

As a tariff solution for a long term hiring (semester), the students pay the full price for a bicycle of their choice and can – suitable condition required – later sell it back to REBIKEL, normally for 50% of the full price.

This hire-purchase model is also used on other occasions. It states REBIKELs main field of action in the sector of bicycle rental.

Zusammenfassung

Ziel:

Das Ziel der Marktanalyse ist es, einen Einblick in den Fahrradverleih-Markt in Graz zu schaffen und so die Basis für die Entwicklung einer Dachmarke zu bilden. Weiter soll erhoben werden, wie hoch das Potenzial der Einbindung von Elektrofahrrädern in den Fahrradverleihmarkt in Graz ist. Der vorliegende Bericht liefert dazu eine detaillierte Portraitureierung der bestehenden Fahrradverleih-Stellen in Graz. Er gibt Aufschluss darüber, welche Stellen in Graz Fahrräder zum Verleih anbieten, skizziert deren Fahrradverleih-Angebot im Hinblick auf die vorhandenen (Elektro-)Fahrräder, den Verleihvorgang, die Tarife und Konditionen sowie die Vermarktung und stellt die Nachfrage nach Leihrädern sowie deren NutzerInnengruppen dar.

Die Erhebung der Verleihstellen:

Im Rahmen der Marktanalyse wurden insgesamt 80 potenzielle Fahrradverleih-Stellen in Graz kontaktiert, darunter 32 Fahrradhändler, 39 Hotels und Beherbergungsbetriebe sowie neun sonstige Betriebe (gemeinnützige Vereine, Universitäten etc.). **Insgesamt konnten 20 Fahrradverleih-Stellen in Graz ausgemacht werden, 16 Stellen konnten für ein Interview zur Erstellung der Marktanalyse gewonnen werden.** Von den verbleibenden vier Fahrradverleih-Stellen, allesamt Hotels, die sich im Rahmen des EU-Projekts BICY¹ an einem von Bicycle betreuten Hotelleihrradsystem beteiligen, konnten dank Bicycle Informationen über die Verleihstatistiken erhalten werden.

Die im Rahmen des Projektes BICY betreuten Hotels verleihen nur Elektrofahrräder. Zusätzlich zu diesen Hotels gibt es vier weitere Verleihstellen, die den KundInnen E-Bikes und Pedelecs zum Verleih anbieten.

Die bestehenden Fahrradverleih-Stellen sind vor allem in den ersten sechs Bezirken der Stadt Graz ansässig (siehe **Abbildung 1: Fahrradverleih-Stellen in Graz**). Damit ist der innerstädtische Bereich der Stadt Graz sehr gut mit Fahrradverleih-Stellen abgedeckt.

Im Rahmen der Erhebung bekundeten drei Betriebe ihr Interesse an dem Projekt, obwohl sie derzeit keine Fahrräder verleihen. Sie würden gerne weiterhin über das Projekt informiert und eventuell zu einem späteren Zeitpunkt in das Projekt eingebunden werden.

Das bestehende Verleih-Angebot:

Derzeit werden in Graz **413 Fahrräder** zum Verleih angeboten, davon vorwiegend **Citybikes** (31%), **Trekkingbikes** (25%) und **Elektrofahrräder** (21% -vornehmlich Pedelecs mit Tretunterstützung). Mountainbikes werden vergleichsweise wenig angeboten (14%). Kinderräder und Rennräder sind sehr selten und machen nur ca. 9% des Leihradbestandes aus. Radanhänger, Lastenräder und Spezialfahrräder werden ebenfalls nur sehr selten angeboten. Die Ausleihe von Fahrradzubehör ist allgemein eher unüblich. Vier Stellen verleihen Fahrradhelme und jeweils zwei Stellen verleihen Satteltaschen, Körbe und Kindersitze.

Service-Leistungen:

Zusätzliche Serviceleistungen (z.B. Versicherung des Leihrads, Gepäck- oder Fahrradtransfer, Pannenservice) werden nur von vereinzelt Verleihstellen angeboten und stellen noch eine Ausnahme im Angebot dar.

Zugänglichkeit:

Der Zugang zu den Leihrädern ist zeitlich sehr beschränkt. Die Mehrheit der Verleihstellen bietet nur zu den klassischen Öffnungszeiten des Einzelhandels einen Zugang zu Leihrädern und hat sonntags und teilweise sogar samstags geschlossen. Nur die Hotels, VeloVital und die Radstation haben sonntags geöffnet, sie unterhalten gemeinsam aber nur etwa ein Viertel der Leihradflotte.

¹ www.bicy.it

Verleihformalitäten:

Das Ausleihen von Fahrrädern erfolgt zumeist - mit Ausnahme einiger Hotels - durch das Vorlegen (und Kopieren) eines amtlichen Lichtbildausweises, bei etwa der Hälfte der interviewten Anbieter wird zudem eine Kautions verlangt, die im Normalfall zwischen 40,00 und 100,00 EUR beträgt.

Haftung:

Bei einer Beschädigung des Leihrads oder dem Verlust des Leihrades haftet allgemein der/die KundIn.

Bei zwei Dritteln der Verleihstellen wird es so gehandhabt, dass es einen Selbstbehalt in Höhe des Reparaturwertes gibt. Diebstähle treten nur selten auf.

Tarife:

Die Tarife der einzelnen Verleihstellen sind sehr heterogen, es gibt kaum Übereinstimmungen zwischen einzelnen Systemen. Die Spannweite reicht von sehr einfachen Tarifsystemen, die einen Standard-Tagestarif festgelegt haben (insbesondere Hotels), bis hin zu komplexen, vielschichtigen Tarifsystemen (insbesondere Fahrradhändler), die sich nach Leihdauer und Fahrradmodell staffeln. Der günstigste Preis für eine Tagesmiete beträgt, mit Ausnahme der meisten im EU-Projekt BICY integrierten Hotels mit kostenlosem Verleih, 3,00 EUR pro Tag. Werden nur die Fahrradhändler und die sonstigen Betriebe betrachtet, dann liegt der günstigste Tagestarif bei 7,00 EUR. Die obere Grenze liegt bei 20,00 EUR pro Tag für ein Mountainbike. Im Durchschnitt kostet pro Tag ein City- oder Trekkingbike 8,30 EUR, ein Mountainbike 16,00 EUR und ein Pedelec 9,70 EUR. Rabatte und Kombinationsangebote werden nur in seltenen Fällen angeboten.

Vermarktung und Bewerbung:

Die Vermarktung des Fahrradverleih-Angebotes beschränkt sich meist auf das Internet als Werbemedium. Ein Hinweis zum Fahrradverleih auf der eigenen Website sowie Anzeigen in Online-Plattformen sind die häufigste Werbeform. Die Internetseiten der ARGUS Steiermark sowie Radland Steiermark fassen einige Verleihstellen in Graz zusammen und bieten so für diese Betriebe eine Werbefläche. Ferner bewirbt die Radkarte Graz einige Verleihstellen.

Der Verleih von Elektrofahrrädern in Graz:

Der Verleih von Elektrofahrrädern in Graz ist ein kleiner, aber dynamischer Markt. Insgesamt stehen 91 Elektrofahrräder zum Verleih bereit, dies sind etwa ein Fünftel aller Leihräder in Graz. Der Verleih von Pedelecs und E-Bikes konzentriert sich dabei auf wenige Verleihstellen, die neu in den Fahrradverleihmarkt getreten sind und sich vergleichsweise stark auf den Elektroradverleih spezialisiert haben. In Graz gibt es keinen einzigen Fahrradfachhändler, Elektrofahrräder zum Verleih anbietet.

Des Weiteren ergibt die Marktanalyse, dass die zum Verleih bereit stehenden Elektrofahrräder allesamt Citybikes sind. Alternative Fahrradmodelle (z.B. Mountainbikes, Trekkingräder) die mit einem Elektromotor oder einer Tretunterstützung ausgestattet sind, werden nicht zum Verleih angeboten.

Verleihstatistik:

Im Rahmen der Marktanalyse wurde ferner die Nachfrage nach Leihrädern erfasst und Daten zu den NutzerInnen des Fahrradverleihs erhoben. Als Basis für die Erstellung einer allgemeinen Verleihstatistik dienen ausführliche Daten von Mobil Zentral, der Radstation sowie dem Hotel Novapark. Allgemeine Daten zu den Verleihzahlen wurden von 6 weiteren Betrieben für die Erstellung einer Verleihstatistik zur Verfügung gestellt. Darüber hinaus wurden in den Interviews Schätzungen zu den Verleihzahlen und den NutzerInnengruppen angegeben.

Die Auswertung dieser Daten ergibt, dass insgesamt rund 3.100 Verleihvorgänge pro Jahr stattfinden, wobei diese Zahl zum Teil auf Schätzwerten bzw. Hochrechnungen beruht. Die meisten Ausleihen verzeichnet der Verein Bicycle mit geschätzten 1.500 Ausleihen pro Jahr. Hotel Europa, Hotel Weitzer, Hotel Bokan, der ÖAMTC, REBIKEL sowie das JUFA Graz verleihen überdurchschnittliche viele Leihräder. Die restlichen

Fahrradhändler, Hotels und sonstige Verleihstellen weisen sehr geringe Verleihzahlen auf, sie haben meist weniger als 50 Verleihvorgänge pro Jahr.

Der Anzahl der Ausleihen im Jahresverlauf ergibt, dass die Sommermonate Juni, Juli und August die stärksten Verleihmonate sind. Auch im Frühjahr und Herbst gibt es durchaus eine Nachfrage nach Leihrädern, jedoch sinkt diese erheblich ab. In den Wintermonaten gibt es kaum Bedarf nach Leihrädern, einige Stellen wintern ihre Leihräder ein.

Die NutzerInnen:

Der Blick auf die NutzerInnengruppen ergibt, dass das Fahrradverleih-Angebot zum Großteil von TouristInnen mittleren Alters genutzt wird. Die Mehrheit der NutzerInnen kommt aus dem Ausland (Deutschland), ist zwischen 36 und 65 Jahren alt und leiht sich ein Fahrrad für einen oder mehrere Tage aus. Als Nutzungszweck wird mehrheitlich eine Fahrt in der Freizeit angegeben. Zwar gibt es auch andere NutzerInnengruppen (z.B. BürgerInnen in Graz, StudentInnen), diese machen aber nur einen kleinen Teil aus. Nennenswert ist hier vor allem eine Dauerleihgabe an StudentInnen (halbjährliche Leihgabe und Mietkauf), die die Verleihstellen REBIKEL und Evolution Sports anbieten. BürgerInnen aus Graz und Graz Umgebung werden nur von den Stellen ÖAMTC, VeloVital und Hotel Novapark als hauptsächliche NutzerInnengruppe angegeben.

Ausblick:

Resultierend aus den ausführlichen, meist persönlich durchgeführten Interviews ergibt sich, dass ein großes Interesse an einem einheitlichen Verleihsystem besteht. Bereits die Teilnahmebereitschaft am Interview war mit einer Rücklaufquote von 89% sehr hoch. Nur zwei Verleihstellen - zwei Hotels - lehnten ein Interview ab, voraussichtlich auch deshalb, da ihr Leihradangebot von Bicycle betreut wird. Außerdem gaben alle Verleihstellen an, dass sie sich eine Teilnahme an dem Projekt vorstellen könnten. Diese hohe Kooperationsbereitschaft stellt ein großes Potenzial für eine erfolgreiche Zusammenarbeit und eine gemeinsame Entwicklung der Dachmarke dar.

Hintergrundinformationen:

Das EU-Projekt BICY:

Im Rahmen des EU-Projektes BICY, das eine Laufzeit von 2010 bis 2013 hat, wurde von Bicycle ein Hotelleihradsystem in bislang fünf Hotels installiert:

- Hotel Bokan
- Hotel Europa
- Hotel Gollner
- Parkhotel
- Hotel Stoiser

Mit Ausnahme des Hotels Stoiser, das direkt interviewt wurde, nahm keines der Hotels an den Interviews im Rahmen der Marktanalyse teil. Daten zur Verleihstatistiken der Hotels konnten über den Verein Bicycle erhalten werden. Das Ausleihen von Fahrrädern ist in den meisten dieser Hotels kostenlos möglich.

Das Semesterbike:

Das Semesterbike stellt ein Spezialangebot des Vereins REBIKEL für (Gast-)StudentInnen dar.

- Als Tariflösung für eine Langzeitausleihe (Semester) bezahlen die StudentInnen für ein Fahrrad ihrer Wahl den Verkaufspreis, können das Fahrrad aber – guter Zustand vorausgesetzt – später wieder an REBIKEL zurück verkaufen, im Regelfall zu 50% des Kaufpreises.

Dieses Mietkaufmodell wird auch bei anderen Gelegenheiten angewandt. Dieses Mietkaufsystem stellt REBIKELs Hauptgeschäftsfeld auf dem Verleihsektor dar.

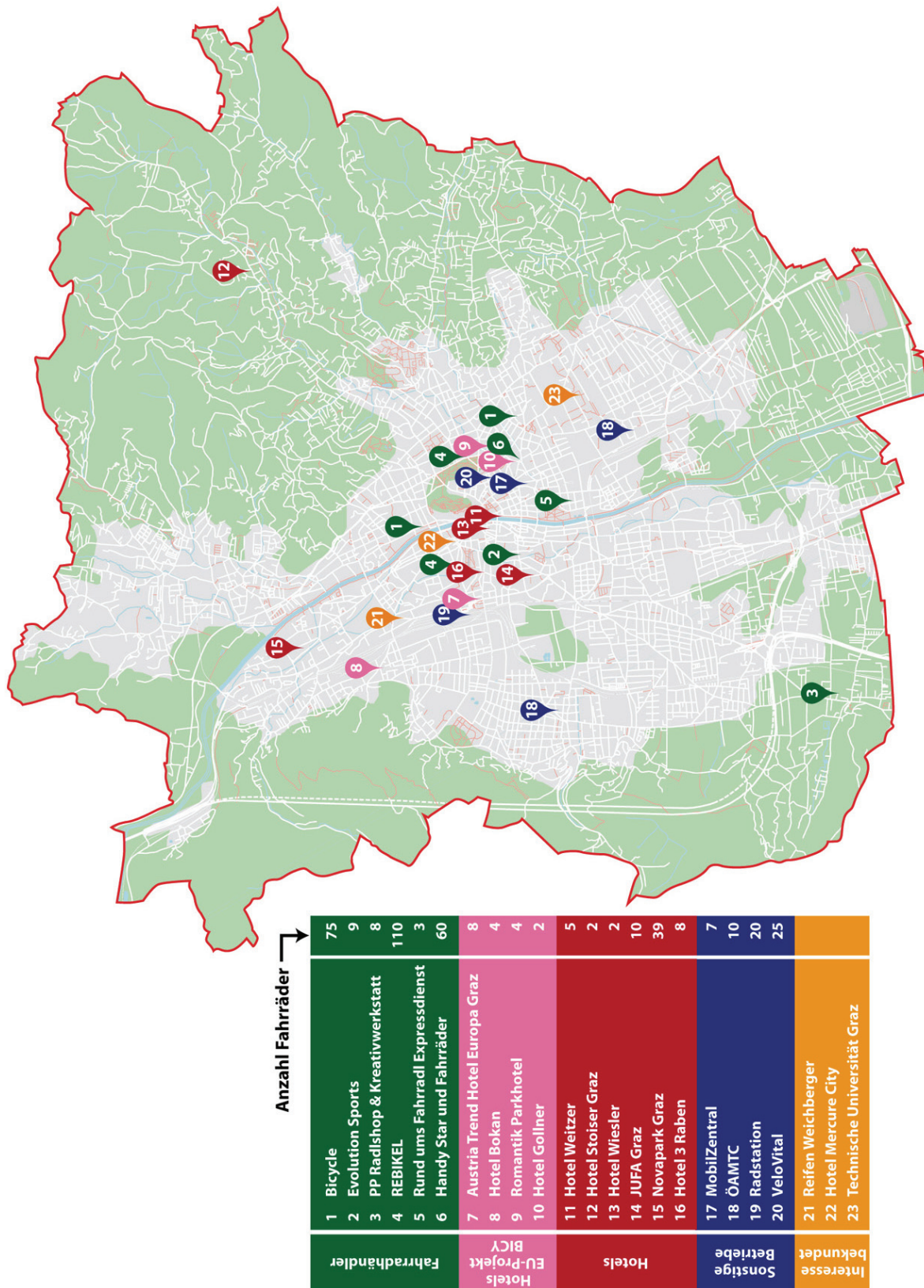


Abbildung 1: Fahrradverleih-Stellen in Graz

Inhaltsverzeichnis

Background and objectives	3
Tools for replication	3
Summary	7
Zusammenfassung	11
Inhaltsverzeichnis	16
Abbildungs- und Tabellenverzeichnis	19
Terminologie	20
1 Ziele der Marktanalyse.....	20
2 Erhebungsmethodik.....	20
2.1 Erhebung potenzieller Fahrradverleih-Stellen.....	20
2.2 Entwicklung eines Interviewleitfadens	21
2.3 Durchführung der Interviews mit den Fahrradverleih-Anbietern	21
2.4 Erstellung einer Verleihstatistik	23
3 Ergebnisse der Marktanalyse	23
3.1 Die Fahrradverleih-Anbieter	24
3.2 Das Fahrradverleih-Angebot.....	24
3.2.1 Anzahl und Modelle.....	24
3.2.2 Ausstattung der Leihräder und Fahrradzubehör	26
3.2.3 Ergänzende Serviceleistungen	27
3.2.4 Stauraum für weitere Fahrräder.....	27
3.2.5 Stromanschluss für Elektrofahrräder.....	27
3.3 Der Verleihvorgang.....	28
3.3.1 Zu welchen Zeiten können die Fahrräder ausgeliehen werden?.....	28
3.3.2 Vorreservierung der Leihräder	28
3.3.3 Verleihformalitäten und Allgemeine Geschäftsbedingungen	29
3.4 Preise und Konditionen	29
3.4.1 Verleihtarife.....	29

3.4.2	Rabatte und Kombinationsangebote.....	32
3.5	Vermarktung des Fahrradverleih-Angebotes	32
3.6	Pedelecs und E-Bikes: Der Verleih von Elektrofahrzeugen in Graz	36
3.6.1	Das Verleihangebot von Elektrofahrzeugen	36
3.6.2	Der Verleihtarif von Elektrofahrzeugen	37
3.6.3	Der Verleihvorgang.....	37
3.6.4	Die Vermarktung des Verleihangebotes.....	37
3.6.5	Die Verleihstellen von Elektrofahrzeugen	38
3.7	Fahradverleih-Anbieter im Portrait	39
3.7.1	Fahrradhandel	39
	Bicycle	39
	Evolution Sports	41
	Handy Star und Fahrräder	41
	PP Radshop und Kreativwerkstatt.....	42
	REBIKEL	43
	Rund um's Fahrradl EXPRESS - Fahrradservice	44
3.7.2	Hotels.....	46
	Hotel Weitzer	46
	Hotel Drei Raben	47
	Hotel Stoiser.....	48
	Hotel Wiesler.....	49
	JUFA Graz	50
	Hotel Novapark Graz	50
3.7.3	Sonstige Betriebe.....	52
	Mobil Zentral.....	52
	ÖAMTC	53
	Radstation	53
	VeloVital Graz.....	Fehler! Textmarke nicht definiert.

4	Verleihstatistik zur Fahrradverleih-Nachfrage.....	55
4.1	Anzahl der Verleihvorgänge in Graz	56
4.2	Die NutzerInnengruppen – demografische Daten der KundInnen Fehler! Textmarke nicht definiert.	
4.2.1	Geschlecht der NutzerInnen	58
4.2.2	Alter der NutzerInnen.....	59
4.2.3	Herkunft der NutzerInnen	60
4.2.4	NutzerInnengruppen und Verleihzweck.....	60
4.2.5	Fahrradverleih an Gruppen	60
4.2.6	Nachfrage nach Fahrrad- oder Gepäcktransfer	61
4.2.7	Zeitraum des Verleihs	61
4.3	Aussagen zur Optimierung des Verleih-Angebotes	62
4.3.1	Ausleihe von Fahrrädern außerhalb der Öffnungszeiten	62
4.3.2	Bevorzugte Modelle	62
4.3.3	Wünsche und Anfragen nach Produkten, die nicht zum Verleih angeboten werden	63
4.3.4	Lücken in den bestehenden Systemen	63
4.3.5	Anmerkungen und Kommentare der InterviewpartnerInnen	63
5	Fazit und Ausblick	65
	Annex I – Kontaktierte Betriebe.....	66
	Annex II Interviewleitfaden	69
	Annex III – Verleihstatistik Mobil Zentral - Zahlen, Daten, Fakten aus den Jahren 2010 und 2011	75
	Annex IV – Verleihstatistik Radstation Graz HBF– Zahlen, Daten, Fakten aus dem Jahr 2011.....	78
	Annex V – Verleihstatistik Novapark - Zahlen, Daten, Fakten für den Zeitraum Mai bis August 2011.....	80

Abbildungs- und Tabellenverzeichnis

Abbildung 1: Fahrradverleih-Stellen in Graz	15
Abbildung 2: Beispiel für die VeloVital Buchungsplattform	28
Abbildung 3: Mediennutzung zur Vermarktung des Leihrad-Angebotes.....	33
Abbildung 4: Anzahl der Verleihvorgänge pro Jahr und Verleihstelle	58
Abbildung 5: Geschlecht der NutzerInnen des Fahrradverleihs	59
Abbildung 6: Nachfrage nach Leihrädern im Jahresverlauf - das Beispiel Mobil Zentral.....	62
Tabelle 1: Übersicht über die Erhebung potenzieller Fahrradverleih-Stellen.....	21
Tabelle 2: Fahrradverleih-Anbieter in Graz und Verleihsystem - Interessierte - ein Überblick .. Fehler! Textmarke nicht definiert.	
Tabelle 3: In der Verleihstatistik erhobene Indikatoren	23
Tabelle 4: Anzahl und Modelle der Leihräder	25
Tabelle 5: Ausstattung der Leihräder (aA= auf Anfrage; kA = keine Angabe)	26
Tabelle 6: Überblick über die Verleihtarife	31
Tabelle 7: Vermarktung des Fahrradverleih-Angebotes im Detail.....	35
Tabelle 8: Anzahl der Verleihvorgänge von Fahrrädern in Graz, pro Zeiteinheit.....	57
Tabelle 9: Altersverteilung der NutzerInnen	59
Tabelle 10: Herkunft der NutzerInnen	60

Terminologie

In dem nachfolgenden Bericht wird der Begriff Elektrofahrrad bzw. Elektrorad übergeordnet für E-Bikes und Pedelecs verwendet. Dabei werden E-Bikes als Fahrräder mit einem elektrischen Antrieb und Pedelecs als Fahrräder mit einer Tretunterstützung verstanden.

In der englischen Zusammenfassung wird allgemein von E-Bikes gesprochen. Pedelecs werden hier als EPACS (Electric Pedal Assisted Cycles) bezeichnet. EPAC und Pedelec sind somit synonym zu verwenden und E-Bike ist der Überbegriff für E-Bikes und EPACS.

Es wird darauf hingewiesen, dass die interviewten PartnerInnen diese Definition nicht immer teilten bzw. vielfach nicht zwischen Pedelecs und E-Bikes unterschieden haben.

1. Ziele der Marktanalyse

Das Ziel der vorliegenden Marktanalyse, die im Rahmen des Projekts durchgeführt wurde, ist es, das bestehende Fahrradverleih-Angebot in der Stadt Graz aufzuzeigen und einen Überblick über die Verleihstatistik der bestehenden Fahrradverleih-Stellen zu geben. In einem weiteren Schritt soll das Fahrradverleih-Angebot genauer skizziert werden. Diese Beschreibung dient dazu, mögliche Differenzen im bestehenden Angebot sowie bisherige Stärken und Schwächen ausfindig zu machen.

Die Marktanalyse bietet eine Grundlage für die Entwicklung einer Fahrradverleih-Dachmarke.

2. Erhebungsmethodik

2.1 Erhebung potenzieller Fahrradverleih-Stellen

Zur Erhebung des bestehenden Fahrradverleih-Angebotes wurden potenzielle Verleihstellen via Internetrecherche, Nutzung der Informationen der Radkarte Graz und aus persönlichen Gesprächen mit Kennern der „Szene“ – Helmut Spinka und Hans Pauer - ausfindig gemacht. Daraufhin wurden diese potenziellen Verleihstellen per Telefon und Mail befragt, ob sie Fahrräder zum Verleih anbieten.

Insgesamt wurden im Rahmen der Marktanalyse 80 potenzielle Fahrradverleih-Anbieter kontaktiert. Davon gaben 18 Betriebe an, einen Fahrradverleih anzubieten. Dabei ist zu bemerken, dass das Hotel Bokan, das im Rahmen des EU-Projekts BICY² von Bicycle mit Leihrädern ausgestattet wurde, keine Auskunft geben konnte. Zudem ist seit Ende August auch das Parkhotel, das im Projekt BICY involviert ist, mit einem Fahrradverleih ausgestattet.

Somit existieren derzeit 20 Betriebe in Graz, die einen Fahrradverleih anbieten.

Die folgende Tabelle stellt einen Überblick über die Erhebung potenzieller Fahrradverleih-Stellen dar. Die vollständige Liste aller kontaktierten Betriebe ist **Annex I** – zu entnehmen.

² www.bicy.it

Kontaktierte potenzielle Fahrradverleih-Anbieter	Anzahl der kontaktierten Betriebe	Betriebe, die einen Fahrradverleih anbieten
Fahrradhändler	32	6
Hotels / Beherbergungsbetriebe	39	10
Sonstige Betriebe	9	4
Summe	80	20

Tabelle 1: Übersicht über die Erhebung potenzieller Fahrradverleih-Stellen

2.2 Entwicklung eines Interviewleitfadens

In Abstimmung mit der Stadt Graz wurde ein Leitfaden zur Durchführung der Interviews erstellt. Dieser Leitfaden umfasst geschlossene sowie offene Fragen und gliedert sich in folgende Bereiche:

- (1) Daten zum Betrieb
- (2) Fahrradverleih-Angebot
- (3) Fahrradverleih-Konditionen
- (4) Fahrradverleih-Tarife
- (5) Bewerbung des Fahrradverleih-Angebotes
- (6) Kosten des Fahrradverleih-Angebotes
- (7) KundInnen des Fahrradverleihs
- (8) Weiterentwicklung des Fahrradverleih-Angebotes

Der Leitfaden wurde so konzipiert, dass die Interviews sowohl persönlich vor Ort, als auch telefonisch oder per Mail durchgeführt werden konnten. Der Leitfaden findet sich in **Annex II Interviewleitfaden**.

2.3 Durchführung der Interviews mit den Fahrradverleih-Anbietern

Jenen Betrieben, die angaben, einen Fahrradverleih anzubieten, wurde das Projekt kurz vorgestellt. Zugleich wurde um einen Interviewtermin gebeten. Mit 16 Betrieben konnte ein Interviewtermin vereinbart und durchgeführt werden. Die verbleibenden vier Verleihstellen sind allesamt Hotels, die im Rahmen des EU-Projekts BICY ein von Bicycle betreutes Hotelleihradsystem anbieten.

Je nach Wunsch der Betriebe wurde das Interview persönlich vor Ort oder telefonisch durchgeführt. Die Durchführung der Interviews hat je nach Betrieb zwischen 15 und 45 Minuten pro Interview gedauert. Die Mehrheit der Interviews wurde persönlich vor Ort durchgeführt.

Im Rahmen der Erhebung konnten auch Betriebe erfasst werden, die angaben, derzeit keinen Fahrradverleih anzubieten, aber dennoch an dem Fortgang des Projektes interessiert zu sein. Diese Betriebe könnten sich vorstellen, einen Fahrradverleih in ihr Angebot zu integrieren.

Die Daten zu den Fahrradverleih-Anbietern sowie der an dem Verleihsystem interessierten Betriebe werden in der folgenden Tabelle dargestellt.

MARKET ANALYSIS



Nr.	Fahrradverleih-Anbieter	Fahrradverleih	Kontaktperson	E-Mail	Kommentar	Angaben zum Interview
1	Bicycle	Ja	Herr Kronheim	office@bicycle.at		Persönlich
2	Evolution Sports	Ja	Herr Pucher	shop@evolutionsports.net		Telefonisch
3	Handy-Star und Fahrräder	Ja	Herr Ezer	Rueya19@gmx.at		Persönlich
4	PP Radlshop & Kreativwerkstatt	Ja	Herr Pogartitz	pp@radlshop.at		Persönlich
5	REBIKEL	Ja	Herr Pauer	rebikel@gmx.at		Persönlich
6	Rund ums Fahrradl Expressdienst	Ja	Herr Ledinek	r.ledinek@a1.net		Telefonisch
7	Austria Trend Hotel Europa Graz	Ja	Frau Merl	europa.graz@austria-trend.at	Verleihstatistik über Bicycle abgedeckt	Interview abgelehnt
8	Hotel Weitzer	Ja	Herr Langer	bernhard.langer@weitzer.com		Persönlich
9	Hotel Drei Raben	Ja	Frau Hauschildt	dreiraben@vivat.at		Persönlich
10	Hotel Gollner	Ja	Frau Dietrich	office@hotelgollner.com	Verleihstatistik über Bicycle abgedeckt	Interview abgelehnt
11	Hotel Stoiser Graz	Ja	Frau Rauscher	m.rauscher@stoiser.com	Verleihstatistik über Bicycle abgedeckt	Telefonisch
12	Hotel Wiesler	Ja	Herr Langer	bernhard.langer@weitzer.com		Persönlich
13	JUFA Graz	Ja	Herr Baumann	josef.baumann@jufa.at		Persönlich
14	Hotel Novapark Graz	Ja	Frau Bauer	bauer@novapark.at		Persönlich
15	Hotel Bokan	Ja (Info Bicycle)			Verleihstatistik über Bicycle abgedeckt	Kein Interview; Angabe: keine Leihräder
16	Parkhotel	Ja (Info Bicycle)			Verleihstatistik über Bicycle abgedeckt	Kein Interview; Angabe: keine Leihräder
17	Mobil Zentral	Ja	Frau Prügger	pruegger@mobilzentral.at		Persönlich
18	ÖAMTC	Ja	Herr Auer	hans-peter.auer@oeamtc.at		Telefonisch
19	Radstation	Ja	Herr Spinka	helmut.spinka@stadt-graz.at		Persönlich
20	VeloVital	Ja	Herr Schober	m.schober@velovital.at		Telefonisch
21	Reifen Weichberger	Nein	Herr Hirsch	Sebastian.hirsch@weichberger.at		Interesse am Projekt
22	Hotel Mercure City	Nein	Frau Jost	H2212-GM@accor.com		Interesse am Projekt
23	Technische Universität Graz	Nein	Herr Hafner	m.hafner@tugraz.at		Interesse am Projekt

2.4 Erstellung einer Verleihstatistik

Um quantitative Daten über die Nachfrage des Fahrradverleih-Angebotes zu ermitteln, wurde im Rahmen der Marktanalyse eine Verleihstatistik erstellt. Diese umfasst beispielsweise die Anzahl der Verleihvorgänge und kann so die Größe des momentanen Fahrradverleihmarktes abschätzen. Ferner wurde durch Auswertung persönlicher Angaben zu den KundInnen, wie Geschlecht, Alter und Herkunft, versucht, ein Profil der KundInnen abzubilden. Ergänzt wurden diese Informationen durch Details über die Ausleihvorgänge, beispielsweise der Leihdauer oder des Wochentages mit der höchsten Nachfrage.

Konkret beinhaltet die Verleihstatistik folgende Indikatoren:

Persönliche Daten	Leihräder	Zeitpunkt und Dauer
Geschlecht	Anzahl Ausleihvorgänge	Leihdauer
Alter		Wochentag
Herkunft		Monat

Tabelle 2: In der Verleihstatistik erhobene Indikatoren

Da nicht alle Fahrradverleih-Anbieter Daten zu den oben genannten Aspekten erheben, bzw. einige Anbieter diese Daten nicht weitergeben möchten, wurde ergänzend im Interview eine Abschätzung dieser Indikatoren vorgenommen.

Die Auswertung dieser Indikatoren lässt Rückschlüsse auf den Zweck und die Motivation des Fahrradverleihs zu. Die Herkunft der KundInnen gibt beispielsweise einen Hinweis, ob es sich bei den KundInnen mehrheitlich um TouristInnen oder Grazer BürgerInnen handelt.

3. Ergebnisse der Marktanalyse

3.1 Die Fahrradverleih-Anbieter

Derzeit bieten in Graz 20 Betriebe den Verleih von Fahrrädern an. Die Mehrheit der Betriebe wickelt den Fahrradverleih in Ergänzung zu ihrem eigentlichen Geschäftsfeld ab, sei es die Beherbergung von Gästen, der Verkauf und die Reparatur von Fahrrädern sowie die Erteilung von Mobilitätsauskünften.

Ein Drittel der Fahrradverleih-Anbieter sind Fahrradhändler, die ihren KundInnen sowie externen Personen Fahrräder zum Verleih anbieten. Diese Betriebe sind Fahrrad-Spezialisten, die den Verleih jedoch nur als ergänzendes Geschäftsfeld sehen. Der Fahrradverleih stellt mehrheitlich, neben dem Verkauf und der Reparatur von Fahrrädern, nur eine untergeordnete Rolle dar. Knapp die Hälfte der Anbieter sind Hotels, die den Fahrradverleih vornehmlich als Service für ihre Gäste betrachten und den Verleih teilweise ganz auf Hotelgäste beschränken. Die restlichen 4 der 20 Betriebe sind jeweils gesondert zu betrachten. Darunter ist VeloVital, ein privates Unternehmen, das ausschließlich Elektrofahrräder vermietet und sich somit auf den Verleih von Elektrofahrrädern spezialisiert hat. Mobil Zentral ist eine Mobilitätszentrale für Auskünfte zu umweltfreundlicher Mobilität. Hier wird der Fahrradverleih in Ergänzung zu dem Hauptgeschäftsfeld, welches darin, besteht Auskünfte zum ÖV zu geben und Tickets zu verkaufen, abgewickelt. Bei der Radstation am Hauptbahnhof ist der Fahrradverleih ebenfalls nur ein kleiner Geschäftsbereich, die Hauptaufgabe besteht darin einen sichere Abstellmöglichkeit für Fahrräder zu bieten. Der ÖAMTC ist eine Institution, die ihren Vereinsmitgliedern als Service Fahrräder günstig zum Verleih anbietet.

Die Fahrradverleih-Anbieter sind mehrheitlich in den inneren Bezirken der Stadt Graz lokalisiert (siehe Abbildung 1: Fahrradverleihstellen in Graz) Einige Betriebe haben mehrere Standorte in Graz, an denen Fahrräder ausgeliehen werden können. Die Karte gibt eine Übersicht über die Verleih-Standorte.

3.2 Das Fahrradverleih-Angebot

Im Folgenden wird das bestehende Angebot in Graz über alle Verleihstellen hinweg zusammengefasst. Damit wird ein allgemeiner Überblick über die Anzahl und Ausstattung der Leihräder in Graz, die gängigen Verleihformalitäten sowie die durchschnittlichen Verleihtarife und Konditionen gegeben. Auch die bisherige Vermarktung des Fahrradverleih-Angebotes wird skizziert. Eine exakte Beschreibung des Fahrradverleih-Angebotes pro Verleihstelle kann dem **Kapitel 3.7 3.7 Fahrradverleih-Anbieter** im Portrait entnommen werden.

3.2.1 Anzahl und Modelle

In Graz gibt es insgesamt 413 Fahrräder, die zum Verleih angeboten werden. Die Mehrzahl der Leihräder sind Citybikes (31%), Trekkingbikes (25%) und Elektrofahrräder (21%). Mountainbikes werden vergleichsweise wenig angeboten (14%). Auffällig ist, dass es insgesamt nur 28 Kinderräder und zwei Rennräder gibt (9%).

Die Elektrofahrräder sind allesamt als Stadträder konzipiert. Die meisten Elektrofahrräder sind Unisex-Modelle mit tiefem Einstieg, einer 7-Gang-Schaltung und einem Gepäckträger.

Bei der Betrachtung der Verteilung der Leihräder auf die einzelnen Verleihstellen zeigt sich, dass es zwei große, drei mittelgroße sowie zehn kleine Verleihstellen gibt.

Etwa 50% der Leihräder teilen sich auf die zwei Verleihstellen Bicycle und REBIKEL auf. Das Hotel Novapark, VeloVital sowie die Radstation sind weitere wichtige Verleihstellen mit jeweils 20 bis 39 Leihrädern. Die restlichen Betriebe bieten nur wenige Fahrräder zum Verleih an (≤ 10 Leihräder). Eine Sonderstellung nimmt der Betrieb Handy-Star und Fahrräder ein, der 60 Fahrräder zum Verleih anbietet: die Qualität der Fahrräder variiert stark und nicht alle Fahrräder sind bedenkenlos einsetzbar.

Von den insgesamt 413 Leihrädern sind 27 Fahrräder (6,5%) nicht für externe NutzerInnen zugänglich. Dies betrifft die Leihräder einiger Hotelbetriebe (Weitzer, Wiesler, Drei Raben, Stoiser) sowie des ÖAMTC. Hier sind die Leihräder exklusive für Hotelgäste sowie für Mitglieder des ÖAMTC vorgehalten. Die nachfolgende Tabelle gibt einen Überblick über die Anzahl der Leihräder sowie die bereitgestellten Modelle.

Verleihstelle	Anzahl der Leihräder					
	Leihräder gesamt	Citybikes	Trekking- bikes	Mountain -bikes	E-Bikes / Pedelecs	Sonstige Modelle
Bicycle	95	0	60	15	18 (davon: Hotel Bokan 4 Hotel Europa 8 Hotel Gollner 2 Parkhotel: 4)	1 Tandem 1 Velomobil
Evolution Sports	9	6	0	3	0	-
Handy-Star und Fahrräder	60	25	15	10	1	9 Kinderräder
PP Radlshop	8	4	0	2	0	2 Rennräder
REBIKEL	110	30	30	27	3	15 Kinderräder 5 Lastenräder
Rund ums Fahrradl	3	3	0	0	0	-
Hotel Weitzer	5	5	0	0	0	-
Hotel Drei Raben	8	8	0	0	0	-
Hotel Stoiser Graz	2	0	0	0	2	-
Hotel Wiesler	2	2	0	0	0	-
JUFA Gästehaus Graz	10	10	0	0	0	-
Novapark Graz	39	10	0	0	25	4 Kinderräder
Mobil Zentral	7	3	0	0	4	-
ÖAMTC	10	0	0	0	10	-
Radstation	20	20	0	0	0	-
VeloVital	25	0	0	0	25	-
Summe	413	126	105	57	88	37

Tabelle 3: Anzahl und Modelle der Leihräder

3.2.2 Ausstattung der Leihräder und Fahrradzubehör

Die Citybikes lassen sich in zwei Kategorien aufteilen. Einerseits gibt es die etwas einfacheren Citybikes, die mit 3 oder 7 Gängen und einem Gepäckträger ausgestattet sind. Diese Räder werden meist von den Hotels (z.B. Hotel Weitzer, Hotel Drei Raben) sowie von einigen Fahrradhändlern (z.B. Evolution Sports) vermietet. Andererseits gibt es Citybikes, die etwas hochwertiger ausgestattet sind und eine 21 Gang-Schaltung, einen Gepäckträger und einen Korb besitzen.

Nur Bicycle und REBIKEL bieten Trekkingräder an. Diese sind tendenziell mit mehr Gängen (8-27) ausgestattet. Die Mountainbikes sind mehrheitlich mit 27 Gängen und einer Federgabel ausgestattet. Gepäckträger gehören bei Mountainbikes nicht zum Standardrepertoire, können aber bei Bedarf montiert werden. Die Elektrofahräder haben meist 3-8 Gänge und sind mit Gepäckträger und Korb ausgestattet.

Die folgende Tabelle gibt eine Übersicht über die Ausstattung der Leihräder pro Verleihstelle.

Verleihstelle	Ausstattung der Leihräder														
	Citybikes			Trekkingbikes			Mountainbikes			E-Bikes / Pedelects			Sonstige Modelle		
	Gänge	Gepäck	Korb	Gänge	Gepäck	Korb	Gänge	Gepäck	Federga	Gänge	Gepäck	Korb	Gänge	Gepäck	Korb
Bicycle				8-24	Ja	aA	27	aA	Ja	8	Ja	kA	Tandem		
													24	Ja	aA
Evolution Sports	3	Ja	Ja				27	-	Ja						
Handy-Star und Fahrräder	kA	kA	kA	kA	kA	kA	kA	kA	kA	kA	kA	kA	kA	kA	kA
PP Radlshop	3-7	aA	aA				27	-	Ja						
REBIKEL	1-22	Ja	aA	21-27	Ja	aA	21-27	aA	Ja	7	Ja	aA	Kinderräder		
										21			1-21	Ja	aA
Rund ums Fahrradl	21	Ja	Ja												
Hotel Weitzer	3	Ja	Ja												
Hotel Drei Raben	3-5	Ja	-												
Hotel Stoiser Graz										3	Ja	Ja			
Hotel Wiesler	kA	kA	kA												
JUFA Gästehaus Graz	8-10	Ja	-												
Novapark Graz	kA	kA	kA							6	Ja	Ja			
Mobil Zentral	21	Ja	-							7	Ja	-			
ÖAMTC										8	Ja	Ja			
Radstation	21	Ja	Ja												
VeloVital										7	Ja	-			

Tabelle 4: Ausstattung der Leihräder (aA= auf Anfrage; kA = keine Angabe)

Des Weiteren wurde in den Interviews abgefragt, welches Fahrradzubehör die Verleihstellen anbieten. Es zeigt sich, dass nur zwei Betriebe (Bicycle und REBIKEL) Fahrradanhänger verleihen, und zwar jeweils zwei Stück. Mobil Zentral hat den früheren Verleih von Fahrradanhänger aufgrund der zu geringen Nachfrage eingestellt. Fahrradtaschen werden von zwei von 16 Stellen verliehen, und zwar vom Hotel Novapark (alle 29 Elektrofahräder sind mit einer Satteltasche ausgestattet) und von REBIKEL (zehn Taschen). Auch der Verleih von Fahrradhelmen ist nicht sehr etabliert. Diese werden von fünf von 16 Stellen (Hotel Weiter, Hotel Novapark, VeloVital, REBIKEL und Handy-Star und Fahrräder) angeboten. Ein Problem stellt laut Verleihstellen die Aufrechterhaltung der Hygiene der Helme dar. Ergänzend wurden außerdem Körbe und Kindersitze (zwei von 16 Verleihstellen) genannt.

Generell zeichnet sich ab, dass die Fahrradhändler bereit sind, spezielles Zubehör auf Wunsch der KundInnen auf die Leihräder zu montieren. Somit kann die Ausstattung individuell angepasst werden. Hotels oder größer organisierte Betriebe wie VeloVital haben diese Flexibilität meist nicht und bieten ein standardisiertes Angebot an.

3.2.3 Ergänzende Serviceleistungen

Die Mehrheit der Verleihstellen bietet neben dem Fahrrad- und Zubehörverleih keine zusätzlichen Serviceleistungen an. Nur fünf der 16 Verleihstellen stellen ihren KundInnen einen Service bereit:

Das Hotel Novapark Graz und der ÖAMTC bieten den KundInnen eine Privathaftpflicht- und Unfallversicherung für 2,50 EUR bzw. 3,00 EUR pro Tag an. Die Radstation bietet in der Radstation Schließfächer, in denen NutzerInnen Gepäckstücke, Kleidung oder ähnliches einschließen können. Der Verein Bicycle bietet einen so genannten Bring- und Holservice bzw. Fahrradtransfer. Das heißt, die Leihräder können auch an anderen Orten entliehen oder zurück gegeben werden. MitarbeiterInnen von Bicycle bringen die Fahrräder an den gewünschten Ort und holen sie an einem anderen Standort wieder ab. Dieser Service ist insbesondere für Freizeit-Tagestouren oder bei Events relevant. Die Kosten für diesen Service werden individuell vereinbart.

REBIKEL bietet einen Pannendienst bzw. Mobilitätsgarantie für seine Leihräder, Bicycle reagiert in diesen Fällen ähnlich, kommuniziert diesen Service aber nicht offen.

3.2.4 Stauraum für weitere Fahrräder

Die Mehrheit der Verleihbetriebe (12 von 16) hat Platz, um weitere Fahrräder unterzustellen. Zwei Betriebe (VeloVital und Hotel Wiesler) konnten dazu keine Angabe machen. REBIKEL gibt an, dass derzeit kein Platz für weitere Fahrräder zur Verfügung steht, der Verein aber auf der Suche nach einem neuen Standort ist.

Im Durchschnitt könnten die 12 Verleihstellen, die Platz für weitere Fahrräder haben, jeweils rund 20 Fahrräder unterstellen. Insgesamt sind es in der Summe 290 Leihräder, die in Ergänzung zu der jetzigen Fahrradflotte bei den einzelnen Verleihstellen untergebracht werden könnten.

3.2.5 Stromanschluss für Elektrofahräder

Die Mehrheit der Verleihstellen (13 von 16) haben einen Stromanschluss bei ihrer Abstellfläche für die Leihfahräder und sind somit in der Lage, Akkus von Elektrofahrädern zu laden. Dies ist nur bei den Verleihstellen Hotel Wiesler, Hotel Weitzer und dem Betrieb PP Radlshop und Kreativwerkstatt nicht möglich.

3.3 Der Verleihvorgang

3.3.1 Zu welchen Zeiten können die Fahrräder ausgeliehen werden?

Die Zeiten, zu denen der Fahrradverleih möglich ist, sind eng an die Öffnungszeiten der Verleihstellen geknüpft. Nur drei von 16 Verleihstellen (ÖAMTC, Bicycle, REBIKEL) haben Sonderregelungen und nehmen auch außerhalb der Öffnungszeiten Leihräder zurück. Bei REBIKEL gibt es prinzipiell die Möglichkeit, bei vorheriger Vereinbarung auch außerhalb der Öffnungszeiten ein Rad auszuleihen, Bicycle versucht diese Anfragen aber durch eine „vorverlegte Radübergabe“ (z.B. Abgabe beim Hotel, einen Tag vor Ankunft des Gastes) zu lösen. Das Ausleihen von Fahrrädern außerhalb der Öffnungszeiten wird aber als Ausnahme gesehen.

Tendenziell können in den Hotels Leihräder (nahezu) rund um die Uhr ausgeliehen und zurück gegeben werden, da die Rezeptionen 18 bis 24 Stunden am Tag besetzt sind. Neben den Hotels bieten außerdem die Radstation am Hauptbahnhof sowie VeloVital den Verleih an sieben Tagen pro Woche an. Die Mehrheit der Fahrradhändler sowie auch Mobil Zentral haben an sechs Tagen pro Wochen (montags bis freitags ganztägig und samstags halbtägig) geöffnet. Evolution Sports hat nur an fünf Tagen pro Woche für maximal fünfeinhalb Stunden geöffnet, was eine spontane Ausleihe erheblich erschwert.

3.3.2 Vorreservierung der Leihräder

Bei allen 16 Verleihstellen gibt es die Möglichkeit, Fahrräder im Voraus zu reservieren. Die Mehrheit wickelt die Reservierung sehr pragmatisch ab und bietet eine Vorbestellung per Mail oder telefonisch an. Drei der 16 Verleihstellen haben ein Online-Formular, über das die Buchung durchgeführt werden kann. Mobil Zentral hat ein vergleichsweise simples System. Hier kann in eine Eingabemaske der Verleihwunsch eingegeben werden und die InteressentInnen werden später per Mail kontaktiert. VeloVital und Hotel Novapark (welches die Plattform von VeloVital nutzt) haben eine automatische Buchungssoftware mit Eingabemaske. Hier bekommt der/die KundIn direkt nach dem Ausfüllen der Maske eine Bestätigung über die Reservierung zugesendet. Auch Buchungen können direkt online abgewickelt werden.

1. ANGEBOT		2. KUNDENDATEN		3. BESTÄTIGUNG		LOGIN für bereits registrierte Kunden	
Buchen Sie Ihr e-Bike hier:							
Abholung:	<input type="text" value="Graz / Bürgergasse"/>	Rückgabe:	<input type="text" value="Graz / Bürgergasse"/>				
Beginn:	<input type="text" value="01.09.2011"/>	Ende:	<input type="text" value="01.09.2011"/>				
Anzahl:	<input type="text" value="2"/>	Typ:	<input type="text" value="eBike"/>	29,80 €			
Zusatzangebote							
Anzahl Helme:	<input type="text" value="2"/>	(Wir empfehlen Ihnen, gleich einen Helm zu reservieren.)				2,00 €	
VeloVital Gutschein einlösen	<input type="text" value="Gutscheincode eingeben"/>	- 0,00 €					
Gesamtpreis				31,80 €			
GESAMTPREIS BERECHNEN				WEITER >			
Alle Preise verstehen sich inklusive 20,00 % UST.							

Abbildung 2: Beispiel für die VeloVital Buchungsplattform

Weitere Sonderfälle stellen das JUFA Graz sowie die Fahrradhändler Evolution Sports und PP Radshop und Kreativwerkstatt dar. Im JUFA Gästehaus wird nur eine schriftliche Reservierung akzeptiert. Die genannten Fahrradhändler sind kleine Betriebe (zumeist „1-Person-Betriebe“) und können daher nur Fahrräder verleihen, die mindestens einen Tag im Voraus reserviert wurden. Eine Vorbestellung ist hier also zwingend erforderlich.

3.3.3 Verleihformalitäten und Allgemeine Geschäftsbedingungen

Vor dem Verleih muss in der Regel ein amtlicher Lichtbildausweis vorgelegt oder kopiert werden. Nur bei drei der Hotels muss bei der Ausleihe kein Ausweis vorgelegt werden, da die Räder ausschließlich an Gäste verliehen werden und daher die persönlichen Daten bereits gespeichert wurden. In einem Fall (PP Radlshop und Kreativwerkstatt) wird der Ausweis einbehalten, bis das Leihrad wieder abgegeben wird.

Etwa die Hälfte der Verleihstellen (neun von 16 Stellen) verlangt eine Kautions. Die Höhe variiert erheblich, die Spannweite liegt zwischen 40,00 EUR und 300,00 EUR. Die Radstation und Mobil Zentral verlangen jeweils eine Kautions in Höhe von 40,00 EUR, der Fachhändler Rund ums Fahrradl Expressdienste verlangt 50,00 EUR. Mehrheitlich werden 100,00 EUR Kautions einbehalten (Weitzer, Wiesler und Novapark). Eine Ausnahme stellt der Radshop Evolution Sports dar, der je nach Wert des Leihrads, zwischen 100 EUR und 300 EUR Kautions einbehält. Beim JUFA Graz wird die Kautions per Kreditkarte hinterlegt. Außerdem müssen die KundInnen hier im Voraus bezahlen.

Bei einer Beschädigung des Leihrads oder dem Verlust des Leihrades haftet allgemein der/die KundIn. Diebstähle scheinen eher selten, zumeist wird vor allem bei Beschädigung der Selbstbehalt genauer definiert. Bei zwei Dritteln der Verleihstellen wird es so gehandhabt, dass es einen Selbstbehalt in Höhe des Reparaturwertes gibt.

Einige Verleihstellen haben einen maximalen Selbstbehalt definiert. Dieser hängt vom Wert des Leihrades ab und variiert somit stark. Der Fahrradhändler Rund ums Fahrradl Expressdienst verlangt einen Selbstbehalt von 50,00 EUR, Hotel Weitzer und VeloVital jeweils 100,00 EUR. Das Hotel Novapark hat für den Verlust des Leihrads sowie von Zubehör fixe Preise definiert, bei Verlust des Leihrads trägt der/die KundIn die Kosten in Höhe von 990,00 EUR. Bicycle und REBIKEL handeln kundInnenorientiert und entscheiden im Einzelfall über die Höhe des Selbstbehalts.

Bicycle verweist darauf, dass das Versichern von Leihrädern vergleichsweise teuer ist und sich in seinem Betrieb nicht rentiert. Im Interview wurde angegeben, dass es günstiger wäre, zwei Fahrräder pro Jahr durch Fahrraddiebstahl zu verlieren.

3.4 Preise und Konditionen

3.4.1 Verleihtarife

Die Verleihtarife sind sehr heterogen, jede Verleihstelle hat ihr eigenes Tarifsysteem. Dieses variiert von einfachen Tarifsystemen mit einem Standardtarif (z.B. Hotel Weitzer – 5,00 EUR / Tag) bis hin zu mehrschichtigen Tarifen, unterteilt nach Verleihdauer. Ferner wird ein Verleihstag unterschiedlich definiert. Einige Verleihstellen beziehen den Tarif auf eine Verleihdauer von 24 Stunden, andere auf einen Kalendertag (bei kurzen Öffnungszeiten sind dies ggf. nur 8 Stunden).

Tendenziell sind die Hotels preisgünstiger als die Fahrradfachhändler und die sonstigen Verleihstellen. Die Hotels möchten in erster Linie ihren Gästen einen Service bieten und bieten die Leihräder daher zu günstigeren Tarifen an.

Ein Citybike oder Trekkingbike kostet im Durchschnitt 8,30 EUR pro Tag. Das günstigste Angebot bietet das Hotel Drei Raben (3,00 EUR / Tag), am teuersten ist Evolution Sports (15,00 EUR / Tag). E-Bikes kosten pro Tag im Durchschnitt 9,70 EUR, das günstigste Angebot hat das Hotel Stoiser (5,00 EUR Bearbeitungsgebühr), das teuerste Angebot liegt bei 15,90 EUR (VeloVital). Doch auch hier muss bei dem Vergleich der Preise beachtet werden, dass in der Gebühr von VeloVital ein Genussgutschein von 5,00 EUR inkludiert ist und dass die Elektrofahrräder des Hotels Stoisers momentan nur Hotelgästen zur Verfügung stehen. Ein Überblick aller Verleihtarife gibt

Tabelle 5: Überblick über die Verleihtarife.

Alles in allem zeigt sich, dass die Tarife sehr unterschiedlich sind und das Ziel des Projektes, einheitliche Tarife für den Verleih zu schaffen, eine Herausforderung ist. Es zeigt aber auch, dass die gegenwärtigen Tarife für die

NutzerInnen aufgrund der Vielschichtigkeit nicht leicht verständlich sind und hier ein großes Verbesserungspotenzial besteht.

Der Verleih von Fahrräder in den Hotels Bokan, Europa, Gollner, und dem Parkhotel ist momentan – in der Laufzeit des EU-Projekts BICY – laut Auskunft von Gerd Kronheim, Bicycle, gratis.

Eine Besonderheit unter den Verleihtarifen stellt die Mietkaufoption von REBIKEL dar: Bei einer länger dauernden Ausleihe kann ein Fahrrad zum Originalpreis gekauft werden, das Fahrrad wird aber, sofern in gutem Zustand, wieder zu einem festgelegten Prozentsatz wieder zurückgekauft – beim Semesterbike für Studierende wird das Rad im Regelfall für 50% des Original-Kaufpreises zurückgekauft. Dieses System wird von Gaststudierenden sehr gut angenommen.

Verleihstelle		Verleihtarif nach Fahrradmodell* in EUR									
BETRIEB	1 Stunde	1/2 Tag	1 Tag	2 Tage	Wocheende	Woche	2 Wochen	Monate	6 Monate		
Bicycle	5,00		10,00 / 13,00 /25,00		16,00 / 22,00	49,00 / 70,00					
Evolution Sports			15,00 / 20,00						60,00 - 70,00		
Handy-Star & Fahrräder			5,00								
PP Radlshop			10,00 / 15,00	18,00/27,00		56,00 / 84,00					
REBIKEL ³			7,00						Mietkauf		
Rund ums Fahrradl	3,00		10,00		20,00	70,00					
Hotel Drei Raben			3,00								
Hotel NovaPark	3,50	7,00	10,00 / 10,00			30,00		80,00			
Hotel Stoiser			5,00								
Hotel Weitzer			5,00								
Hotel Wiesler			5,00								
JUFA Graz		5,00	9,30								
Mobil Zentral		5,00	10,00	10,00	16,00						
ÖAMTC		4,00	8,00	16,00		40,00					
Radstation am Hbf		5,00	8,00		15,00	40,00	75,00	120,00			
VeloVital			15,90								
Durchschnitt	-	5,50	8,30 / 16,00 / 9,70	-	16,75	47,00	-	-	-		

Tabelle 5: Überblick über die Verleihtarife

*schwarz: Citybike/Trekkingbike; blau: Mountainbike; grün: Sondermodelle (Tandem, Velomobil); rot: Elektrofahrrad

³ Der Verleih-Tarif von 7,00 EUR pro Tag bezieht sich nur auf die Ausleihe eines Leihrads im Wert von max. 100,00 EUR. Preisstaffelung nach Wert des Leihrads wird im Moment individuell gelöst.

3.4.2 Rabatte und Kombinationsangebote

Rabatte und Kombinationsangebote sind allgemein nicht sehr verbreitet. Drei von 16 Verleihstellen bieten Rabatte für bestimmte NutzerInnengruppen an. Der Fahrradfachhandel Rund ums Fahrradl Expressdienst bietet für StudienInnen und SeniorInnen einen Rabatt von 10% auf den Verleihtarif an. Das Unternehmen VeloVital hatte im Juni 2011 ein Angebot, das „Weekend-Spezial“, bei dem für eine viertägige Ausleihe nur zwei Tage berechnet wurden. Solche Angebote sind jedoch nicht dauerhaft. Der Verein Bicycle bietet bei Gruppenanfragen Rabatte an, diese werden individuell verhandelt.

Auch Kombinationsangebote sind eher die Ausnahme. Fünf von 16 Verleihstellen, also rund ein Drittel der Stellen, bieten Kombinationsangebote an. Das Hotel Drei Raben hat Leihräder in einigen Packages des Hotels inkludiert. Beispielsweise gibt es bei der Buchung spezieller Wochenende-Pakete ein Leihrad für einen Tag gratis. Ferner gibt es Aktionen von VeloVital, ÖAMTC, REBIKEL und Bicycle. Bei VeloVital ist in dem Verleihpreis von 15,90 EUR / Tag ein Genussgutschein von 5,00 EUR inkludiert, der in ausgewählten Restaurants in Graz eingelöst werden kann. Außerdem gibt es touristische Kombinationspakete, bei denen der Elektrofahrad-Verleih Teil einer Pauschalreise ist. Neben Übernachtung, Weinprobe und anderen Aktionen ist das Leihrad ein Teil des Paketes. Der Club ÖAMTC bietet seinen Mitglieder ein kombiniertes Park + Bike Angebot in der Conrad-von-Hötzendorf-Straße: Wenn ein Pkw bei ihnen geparkt wird und gleichzeitig ein E-Bike ausgeliehen wird, gibt es vergünstigte Konditionen. Dieses Angebot wird laut der Aussage von Herrn Auer sehr gut angenommen. Bei Bicycle und REBIKEL wird KundInnen, die eine Fahrradreparatur durchführen lassen, ein Leihrad gratis zur Verfügung gestellt.

3.5 Vermarktung des Fahrradverleih-Angebotes

Im Rahmen der Befragung der Verleihstellen stellte sich heraus, dass die Mehrheit der Verleihstellen ihr Fahrradverleih-Angebot zwar bewirbt, die Vermarktung jedoch nicht sehr umfangreich und vielschichtig erfolgt. Meist ist die Bewerbung auf wenige Medien beschränkt, wie beispielsweise ein kurzer Verweis auf der eigenen Homepage. Vier der 16 Verleihstellen (PP Radlshop und Kreativwerkstatt, Hotel Wiesler, Hotel Drei Raben und Rund ums Fahrradl Expressdienst) bewerben den Fahrradverleih gar nicht.

Abbildung 3: Mediennutzung zur Vermarktung des Leihrad-Angebotes gibt eine Übersicht über die Vermarktung des Verleihangebotes. Es zeigt sich, dass vor allem das Internet als Werbemedien dient. Die Internetseite Radland Steiermark (www.radland.steiermark.at) sowie die Internetseite der ARGUS Steiermark (www.graz.radln.net) verweisen immerhin auf sieben der 16 Verleihstellen. Weiters ist der Gebrauch von Flyern und Foldern gängig. Anzeigeschaltungen in der Presse kommen eher selten vor, Anzeigen im Radio oder TV gibt es gar nicht.

Resultierend daraus zeigt sich, dass das Internet auch für die Bewerbung eines einheitlichen Verleihsystems eine wichtige Rolle spielt. Bisher gibt es, ausgenommen der Website von ARGUS Steiermark, keine Internetseite die eine Übersicht zu allen Verleihstellen in Graz bietet und diese miteinander verknüpft. Hier kann dem einheitlichen Verleihsystem ein großes Potenzial zugesprochen werden.

Die nachfolgende Abbildung stellt die Vermarktung des Fahrradverleih-Angebotes in Graz in der Übersicht dar.

Tabelle 6: Vermarktung des Fahrradverleih-Angebotes im Detail listet pro Verleihstelle die Art der Vermarktung im Detail auf.

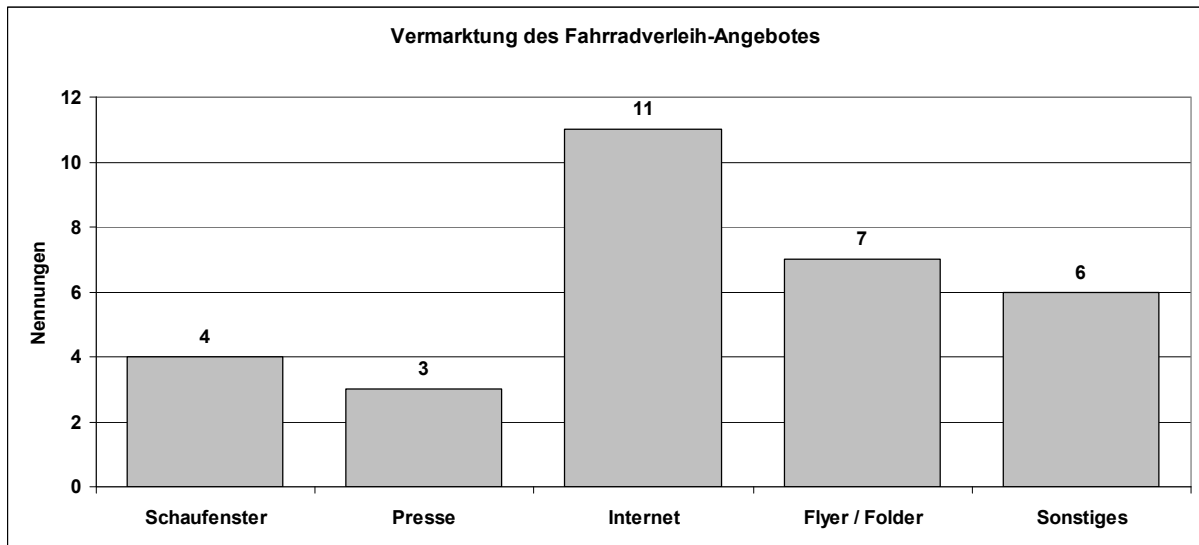


Abbildung 3: Mediennutzung zur Vermarktung des Leihrad-Angebotes

MARKET ANALYSIS

Verleihstelle	Art der Vermarktung				
	Schaufenster	Presse	Internet	Flyer / Folder	Sonstiges
Bicycle	-	-	<p>Online – Bewerbung auf der eigenen Website www.bicycle.at</p> <p>Auflistung auf Radland Steiermark www.radland.steiermark.at</p> <p>Auflistung auf ARGUS Steiermark-Website www.graz.radin.net</p> <p>Anzeige in verschiedenen online Plattformen</p> <p>Auflistung auf Radland Steiermark www.radland.steiermark.at</p> <p>Auflistung auf ARGUS Steiermark-Website www.graz.radin.net</p>	Verweis in der Radkarte Graz	Aktuell: Bewerbung des Hotelangebots samt Informationen über das EU-Projekt BICY über Broschüre (wird voraussichtlich an den Rezeptionen aufgelegt)
Evolution Sports	-	-	<p>Auflistung auf ARGUS Steiermark-Website www.graz.radin.net</p> <p>Bewerbung des Semesterbikes über: Eigene Website www.rebikel.at</p> <p>Auflistung auf Radland Steiermark www.radland.steiermark.at</p> <p>Auflistung auf ARGUS Steiermark-Website www.graz.radin.net</p>	-	-
REBIKEL	-	-	<p>Verweis auf der Website des Hotel Weitzers www.hotelweitzer.com</p> <p>Auflistung auf ARGUS Steiermark-Website www.graz.radin.net</p>	Bewerbung des Semesterbikes über: Flyer an den Universitäten	Vorstellung Leihrad Angebot für StudentInnen (Semesterbike) in der Welcome-Presentation der FH Joanneum
Hotel Weitzer	-	-	<p>Auflistung auf Radland Steiermark www.radland.steiermark.at</p>	-	-
Rund ums Fahrradl Expressdienst	-	-	<p>Verweis auf der Website des Hotel Stoisers www.hotel-stoiser.at/</p>	Verweis im Folder "Ein Hotel-Leihradsystem für Graz"	Plakat

MARKET ANALYSIS

JUFA Gästehaus Graz	Ausstellung der Räder in der Vorhalle	-	-	-	-
Hotel Novapark	Roll-Up vor dem Hoteleingang	Pressekonferenz und Berichterstattung in der Presse beim Start des Projektes	Verweis auf der Hotel Novapark Website www.novapark.at	Flyer in den Zimmern aufgelegt	Newsletter
Mobil Zentral	Pedelec im Schauraum in der Mobil Zentral Filiale ausgestellt	-	Verweis auf der Mobil Zentral Website www.mobilzentral.at/ Auflistung auf Radland Steiermark www.radland.steiermark.at Auflistung auf ARGUS Steiermark-Website www.graz.radlin.net	Hinweis zum Fahrradverleih in dem Mobil Zentral Informations-Folder Verweis in der Radkarte Graz	-
ÖAMTC	-	Anzeigenschaltung in der Presse, u.a. am 17. September in der BIG	Internetannoncen und Artikel auf ÖAMTC-Homepage www.oeamtc.at	-	Anzeigen in der ÖAMTC Club-Zeitschrift
Radstation Graz Hauptbahnhof	-	-	Website der Stadt Graz www.graz.at/radstation Website der ÖBB: www.oebb.at Auflistung auf ARGUS Steiermark-Website www.graz.radlin.net	Hinweis im Informations-Flyer zur Radstation Graz Hauptbahnhof	-
VeloVital	Filiale in der Bürgergasse	Anzeigen in der Kleinen Zeitung und in der Krone	VeloVital Website www.velovital.at	Verweis in der Radkarte Graz Flyeraktionen zu bestimmten Anlässen	Facebook, Newsletter, auf Messen vertreten

Tabelle 6: Vermarktung des Fahrradverleih-Angebotes im Detail

3.6 Pedelecs und E-Bikes: Der Verleih von Elektrofahrrädern in Graz

Der Verleih von Elektrofahrrädern ist ein relativ kleiner, aber dynamischer Markt. Insgesamt stehen 91 Elektrofahrräder zum Verleih zur Verfügung, dies sind 21% aller Leihräder in Graz. Die Elektroräder verteilen sich im Wesentlichen auf fünf von 20 Verleihstellen, von denen sich zwei Stellen auf den Verleih von Elektrorädern spezialisiert haben:

- Hotel Novapark (29 Elektroräder)
- MobilZentral (4 Elektroräder)
- REBIKEL (3 Elektroräder)
- ÖAMTC (ausschließlich Elektroräder; 10 Stück)
- VeloVital (ausschließlich Elektroräder, 25 E Stück)

Hinzu kommt der Verleih von insgesamt 20 Elektrofahrrädern in fünf Grazer Hotels. Dieser findet im Rahmen des EU-Projektes BICY statt und wird von dem Verein Bicycle koordiniert.

Elektroräder werden folglich ausschließlich von Hotels und sonstigen Betrieben verliehen. Es gibt keine Fahrradhändler, die den Verleih von Elektrorädern anbieten oder ihre Leihradflotte um Elektroräder ergänzt haben.

Der Verleih von Pedelecs und E-Bikes ist ein neuer Markt, der erst seit 2010 bedient wird. Das Hotelleihradsystem (Projekt BICY) und MobilZentral verleihen seit 2010 Elektroräder, der ÖAMTC, VeloVital und das Hotel Novapark haben ihr Verleihangebot im Frühjahr 2011 eröffnet. Sollte sich dieser Trend mit einer vergleichbaren Dynamik fortsetzen, werden Elektroräder in Zukunft einen großen Teil des Fahrradverleih-Marktes in Graz ausmachen.

3.6.1 Das Verleihangebot von Elektrorädern

In Graz sind nach Angaben der Verleihstellen die Mehrheit der Leihräder E-Bikes. Die 88 Elektroräder teilen sich auf 64 E-Bikes und 24 Pedelecs auf.

Dabei muss jedoch beachtet werden, dass viele Verleihstellen nicht richtig oder gar nicht zwischen Pedelecs und E-Bikes unterscheiden können bzw. aus Marketing-Gründen den plakativeren Begriff „E-Bike“ verwenden. Somit werden auch Pedelecs als E-Bikes vermarktet. Um keine falschen Angaben zu machen, wird auch in der folgenden Detailanalyse nicht weiter zwischen Pedelecs und E-Bikes unterschieden und pauschal der Begriff Elektrofahrrad, Elektrorad oder E-Bike verwendet.

Unter allen Elektrorädern gibt es in Graz keine Spezialräder mit Tretunterstützung oder Hilfsmotor, die zum Verleih angeboten werden. Der Verleih von Elektrorädern beschränkt sich ausschließlich auf Citybikes mit tiefem Einstieg („Unisex-Modelle“). Bis auf vier Kinder-E-Bikes, die vom Hotel Novapark angeboten werden, sind alle Räder für Erwachsene konzipiert. Auch Mountainbikes mit Tretunterstützung gibt es im Grazer Verleihpool nicht.

Die Ausstattung der E-Bikes ist allgemein sehr simpel gehalten, die meisten Räder haben 7 oder 8 Gänge und einen Gepäckträger. Einige haben einen Korb oder eine Satteltasche. Über die Antriebsarten (Vorderradantrieb, Hinterradantrieb etc.) ist nur wenig bekannt. Da die Elektroräder nicht von einem FahrradhändlerInnen verliehen werden, konnten zu solchen Fachfragen keine Auskünfte gegeben werden.



Die Infrastruktur für den Verleih von Elektrorädern ist grundsätzlich vorhanden. Fast alle Verleihstellen (13 von 16 befragten Betrieben) halten einen Stromanschluss vor. Damit ist mehrheitlich die Voraussetzung gegeben, Fahrradakkus aufzuladen. Eine mögliche Ausweitung der Fahrradflotte um E-Bikes steht von technischer Seite somit nichts im Wege.

3.6.2 Der Verleihtarif von Elektrofahrzeugen

Der durchschnittliche Verleihtarif für E-Bikes ist etwas höher als bei klassischen Rädern ohne elektrische Unterstützung. City- und Trekkingbikes kosten im Durchschnitt 8,30 EUR, E-Bikes 9,70 EUR.

Das günstigste Angebot für den E-Bike Verleih bietet der ÖAMTC. Mitglieder des ÖAMTC können sich für 8,00 EUR pro Tag ein E-Bike ausleihen. VeloVital ist am teuersten (15,90 pro Tag), dafür ist hier ein Genussgutschein inkludiert. Die höchste Tagesmiete für ein E-Bike liegt damit noch unter der höchsten allgemeinen Verleihgebühr. Im Fahrradfachhandel kostet die Ausleihe eines Mountainbikes pro Tag 20,00 EUR.

3.6.3 Der Verleihvorgang

Der Verleihvorgang von E-Bikes unterscheidet sich nicht von dem anderer Leihräder. Ebenso wie bei Fahrrädern ohne Elektroantrieb erfolgt die Ausleihe der Fahrräder persönlich. Dabei wird in der Regel eine Kopie des Lichtbildausweises angefertigt und eine Kautions erhoben. Auch die Höhe der Kautions ist ähnlich, in einigen Fällen ist die Kautions für die Ausleihe eines E-Bikes sogar geringer als bei einem City- Trekking- oder Mountainbike. Beispielsweise verlangen VeloVital und der ÖAMTC gar keine Kautions, im Fahrradhandel beträgt die Kautions für die Ausleihe eines Mountainbikes bis zu 300 EUR.

Ein Unterschied lässt sich jedoch im Reservierungsvorgang feststellen. Die neu errichteten Verleihstellen Hotel Novapark und VeloVital wickeln die Reservierung und Buchung der E-Bikes über eine Internetplattform ab. Darüber erfolgt auch die Bezahlung. Die Ausgabe der E-Bikes wird persönlich, an der Hotelrezeption bzw. in der VeloVital Filiale, durchgeführt.

3.6.4 Die Vermarktung des Verleihangebotes

Die Verleih von E-Bike Verleihs wird meist professioneller vermarktet als der Verleih von klassischen Leihrädern. Die drei großen Verleihstellen von E-Bikes (VeloVital, Hotel Novapark und ÖAMTC) haben überdurchschnittlich hoch in den Fahrradverleih investiert und bewerben ihr Angebot dementsprechend intensiv. Als Werbekanäle werden hier neben dem Internet auch die lokale Presse und Printmedien genutzt. Es werden Flyer verteilt, Broschüren entwickelt und Werbeposter aufgestellt. Auf den Internetseiten vieler Hotels und kleinerer Fahrradhändler befindet sich meist nur ein kurzer Verweis auf den Fahrradverleih, bei größeren

Anbietern von E-Bikes wurde eine eigene Website aufgebaut bzw. ausführliche Beschreibungen des Verleihangebotes auf der Website integriert.

3.6.5 Die Verleihstellen von Elektrorädern

Elektroräder werden nur von wenigen, speziellen Betrieben verliehen. Darunter sind Hotels, fachfremde Betriebe wie beispielsweise der Automobilclub ÖAMTC sowie Unternehmen, die sich nur auf den Verleih von Elektrorädern spezialisiert haben. Auffällig ist, dass der Fahrradfachhandel verleiht gar keine E-Bikes verleiht.

Folgende Hintergründe konnten im Rahmen der persönlichen Interviews ermittelt werden. Sie geben Aufschluss darüber, warum insbesondere private Fahrradhändler keine E-Bikes verleihen:

- Die Anschaffung der E-Bikes erfolgte in vielen Fällen im Zuge einer externen Förderung (z.B. Projekt BICY). Kleinere Fahrradhändler haben meist keinen Zugang zu solch einer Förderung.
- Der hohe Anschaffungspreis der Räder macht den Verleih tendenziell unrentabel. Um einen Gewinn mit dem Verleih von E-Bikes erzielen zu können, muss der Verleihtarif entsprechend hoch sein. Da jedoch einige Angebote subventioniert werden und somit E-Bikes ab 10 EUR pro Tag angeboten werden können, kann sich der Fahrradhandel mit dem Verleih von Elektrorädern auf dem Markt nicht durchsetzen.
- Einige Fahrradhändler gaben im Interview die Befürchtung an, dass sich das Image von E-Bikes durch den Verleih von einfachen, qualitativ schlechteren E-Bikes verschlechtern könnte. KundInnen, die ein schlechtes E-Bike ausgeliehen haben, werden sich in Zukunft kein E-Bike kaufen.

3.7 Fahrradverleih-Anbieter im Portrait

Im Folgenden werden die einzelnen Fahrradverleih-Anbieter im Portrait dargestellt. Die Daten werden in einem ein- bis zweiseitigen Factsheet zusammengefasst.

3.7.1 Fahrradhandel

Bicycle			
<p>Das sozialökonomische Projekt des Vereins Bicycle wurde 1989 gegründet und ist seit Beginn an bemüht, die Aufgaben eines Jugendbeschäftigungs- und Qualifizierungsbetriebs mit Aktivitäten „rund ums Fahrrad“ zu vereinen. Neben den Hauptbetätigungsfeldern, Verkauf und Reparatur, wird ein besonderes Augenmerk auf den Fahrradverleih gelegt, der nicht nur in den Filialen in der Körösisstraße 5 und der Rechbauerstraße 57 angeboten wird, sondern über das EU-Projekt BICY auch im Hotel Bokan, im Hotel Europa, im Hotel Gollner, im Parkhotel Graz und im Hotel Stoiser.</p> <p>Das Angebot im Filialbetrieb besteht schwerpunktmäßig aus Trekkingrädern, in den Hotels kommen mit Ausnahme des Hotel Europas ausschließlich Pedelects zum Einsatz. Der Verleih von Mountainbikes wird demnächst eingestellt, da sich dieses Angebot nicht rentiert. Als „Testverleih vor Ankauf“ werden auch Falträder verliehen. Dieses Angebot rechnet der Verein Bicycle jedoch nicht dem eigentlichen Verleih zu.</p> <p>Mit rund 1.500 Verleihvorgängen pro Jahr weist das Angebot des Vereins Bicycle die höchste Nachfrage unter allen Verleihstellen in der Stadt Graz auf.</p>			
Verleihangebot		Verleihvorgang	
<i>Fuhrpark</i>	Derzeit 95 Leihräder, davon: 60 Trekkingräder, 10x 8 Gang, sonst 24 Gang, alle mit Gepäckträger 18 Pedelects in den Hotels, 8- Gang, alle mit Gepäckträger (+2 Räder im Hotel Stoiser, extra ausgeführt) 15 Mountainbikes (werden aber demnächst aus dem Angebot genommen), 27 Gang 1 Tandem, 24 Gang 1 Velomobil Fahrradkörbe werden auf Anfrage montiert Verleih von Zubehör: 2 Fahrradanhänger	<i>Öffnungszeiten</i>	Mo – Fr: 7:00 - 13:00, 14:00 -18:00 Keine Ausleihe oder Rückgabe außerhalb der Öffnungszeiten Räder können in Einzelfällen vorbestellt werden und werden vorab an den Zielort (z.B. ein Hotel) geliefert
<i>Service</i>	Bring- und Holservice	<i>Reservierung</i>	Vorbestellung per Telefon, Mail und Fax
<i>Sonstiges</i>	Platz für weitere Fahrräder: 50 Stück Stromanschluss für Elektrofahrräder: Ja	<i>Verleihformalitäten</i>	Kopie amtlicher Lichtbildausweis, Erfassen der Adresse, (ausführlicher) Mietvertrag Keine Kaution Kosten bei Verlust oder Beschädigung: Individuelle, kundInnenfreundliche Lösung angestrebt
Preis / Konditionen		Promotion	
<i>Verleihtarif</i>	Trekkingbikes: 10,00 EUR/Tag 16,00 EUR/Wochenende 49,00 EUR/Woche	<i>Bewerbung</i>	Online – Bewerbung auf der eigenen Website www.bicycle.at Verweis in der Radkarte Graz

	Pedelecs: Stehen den Hotels bis Jänner 2013 gratis zur Verfügung Mountainbikes: 13,00 EUR/Tag 22,00 EUR/Wochenende 70,00 EUR/Woche Tandem: 25,00 EUR/Tag Velomobil: 5,00 EUR /Stunde 25,00 EUR/Tag		Auflistung auf Radland Steiermark www.radland.steiermark.at Auflistung auf ARGUS Steiermark-Website www.graz.radln.net Aktuell: Bewerbung des Hotelangebots samt Informationen über das EU-Projekt BICY über Broschüre (wird voraussichtlich an den Rezeptionen aufgelegt)
<i>Aktionen</i>	Individuelle, prozentuale Ermäßigungen bei Gruppenanfragen ReparaturkundInnen bekommen ein gratis Leihrad		
Weitere Angaben			
<i>Verleihzahlen</i>	Ca. 1.500 Verleihvorgänge/ Jahr in den Filialen, 613 Verleihvorgänge in den Hotels (für unterschiedliche Erhebungszeiträume, siehe 4.1 Anzahl der Verleihvorgänge in Graz)		
<i>Kontakt</i>	Gerd Kronheim Körösisstraße 17, 8010 Graz 0316/82135711 gerd.kronheim@bicycle.at www.bicycle.at		

Evolution Sports

Evolution Sports ist ein Fahrradfachhandel, der sich auf zwei Arten des Fahrradverleihs spezialisiert hat. Einerseits wird eine kurzzeitige, tageweise Ausleihe angeboten, andererseits gibt es einen Dauerverleih von Fahrrädern für mehrere Monate. Damit werden zwei unterschiedliche NutzerInnengruppen angesprochen: TouristInnen für den kurzzeitigen und (Erasmus) StudentInnen für den langfristigen Fahrradverleih.

Evolution Sports bietet einen eher kleinen, aber qualitativ hochwertigen Fuhrpark zum Verleih an. Insgesamt gibt es neun Leihräder, darunter City- und Mountainbikes. Jedes Rad wird nach der Ausleihe auf mögliche Mängel inspiziert und gereinigt und vor der nächsten Ausleihe erneut gewartet. Dies sichert für die KundInnen eine gute Qualität. Alle Fahrräder müssen mindestens einen Tag im Voraus reserviert werden, eine spontane Ausleihe ist nicht möglich. Der Verleihtarif bewegt sich im oberen Bereich. Pro Tag kostet ein Rad 15 EUR (Citybike) bzw. 20 EUR (Mountainbike). Die Kautions beträgt, je nach Wert des Leihrades, 100 EUR bis 300 EUR. Im langfristigen Verleih kostet ein einfaches Citybike 60 – 70 EUR für 6 Monate. Bei Bedarf kann zusätzlich ein Schloss entliehen werden.

Verleihangebot		Verleihvorgang	
<i>Fuhrpark</i>	9 Leihräder, davon: 6 Citybikes: 3 Gänge, Korb, Gepäckträger, Nabenschaltung 3 Mountainbikes: 27 Gänge, Kettenschaltung, Federgabel Verleih von Schlössern (5 EUR / 6 Monate)	<i>Öffnungszeiten</i>	Mo - Fr: 9:30 - 12.00, 15.00 - 18.00 Keine Ausleihe außerhalb der Öffnungszeiten, in Ausnahmen über Handy erreichbar
<i>Service</i>	Kein zusätzlicher Service	<i>Reservierung</i>	Vorbestellung ist Pflicht Reservierung per Telefon oder Mail
<i>Sonstiges</i>	Platz für weitere Fahrräder: 10 Stück Stromanschluss für Elektrofahrräder: Ja	<i>Verleihformalitäten</i>	Kopie amtlicher Lichtbildausweis 100 - 300 EUR Kautions Eigenbeteiligung bei Beschädigung / Verlust des Rades: Kulanzpreis; bei Fahrradverlust wird eine individuelle, kundInnenfreundliche Lösung angestrebt
Preis / Konditionen		Promotion	
<i>Verleihtarif</i>	Citybike: 15,00 EUR/24 Std. 60 ,00- 70,00 EUR/6 Monate Mountainbike: 20,00 EUR/24 Std.	<i>Bewerbung</i>	Annonce in mehreren Online-Plattformen, z.B. Tuugo.at Auflistung auf Radland Steiermark www.radland.steiermark.at Auflistung auf ARGUS Steiermark-Website www.graz.radln.net
<i>Aktionen</i>	Keine		
Weitere Angaben			
<i>Verleihzahlen</i>	Keine Angabe		
<i>Kontakt</i>	Walter Pucher Rösselmühlgasse 26, 8020 Graz 0316/720720 shop@evolutionsports.net www.evolutionsports.net		

Handy Star und Fahrräder

Handy Star und Fahrräder ist ein Händler mit Sitz am Dietrichsteinplatz 1, der sich auf die Reparatur und den Verkauf von Fahrrädern sowie den Verkauf von Handys spezialisiert hat. Der Fahrradhändler besitzt eine Vielzahl unterschiedlicher Fahrrädern und Modelle, die sowohl verkauft als auch verliehen werden. Insgesamt gibt es ca. 450 Fahrräder, die jedoch nur teilweise in einem gebrauchsfähigen Zustand sind. Zum Verleih stehen etwa 60 Fahrräder bereit. Dadurch, dass der Inhaber mehrere Lagerräume besitzt, ist eine

Ausweitung des Verleihangebotes denkbar.
Die eingetragenen Werte verstehen sich als Richtwerte. Dies ist darin begründet, dass nicht klar zwischen den zum Verkauf stehenden Gebrauchträdern und Leihrädern unterschieden wird. Ferner mangelt es an einer exakten Dokumentation des Fahrradbestandes.

Verleihangebot		Verleihvorgang	
<i>Fuhrpark</i>	Ca. 60 Leihräder, davon: 25 Citybikes 15 Trekkingräder 10 Mountainbike 1 E-Bike 9 Kinderräder Verleih von Helmen und Körben	<i>Öffnungszeiten</i>	Mo - Fr: 9:00 – 19:00 Uhr Sa: 9:00 – 17:00 Uhr Eine Ausleihe oder Rückgabe außerhalb der Öffnungszeiten ist nicht möglich
<i>Service</i>	Kein zusätzlicher Service	<i>Reservierung</i>	Reservierung per Telefon oder Mail
<i>Sonstiges</i>	Platz für weitere Fahrräder: 10 Stück Stromanschluss für Elektrofahrräder: Ja	<i>Verleihformalitäten</i>	Kopie amtlicher Lichtbildausweis Kautions (Höhe ist je nach Rad unterschiedlich) Eigenbeteiligung bei Beschädigung des Rades: Werkstattpreis der Reparatur Bei Verlust/Diebstahl des Rades wird die Kautions einbehalten
Preis / Konditionen		Promotion	
<i>Verleihentarif</i>	5,00 EUR/Tag Tarife hängen außerdem von dem Wert des Leihrads ab	<i>Bewerbung</i>	Der Verleih wird bislang nicht beworben. In Kürze ist die Produktion von Flyern geplant
<i>Aktionen</i>	keine		
Weitere Angaben			
<i>Verleihzahlen</i>	ca. 2 Verleihvorgänge pro Woche		
<i>Kontakt</i>	Sadik Ezer Dietrichsteinplatz 1, 8010 Graz 0664/3499192 rueya19@gmx.at		

PP Radshop und Kreativwerkstatt

In dem seit März 2010 bestehenden Fachhandel **PP Radshop und Kreativwerkstatt** werden Fahrräder, Fahrradzubehör und zugleich kreative Geschenkideen verkauft. Der Fahrradverleih ist ein kleiner Geschäftsbereich, der nicht fest etabliert ist. Heuer wurden drei bis vier Verleihvorgänge getätigt. Fixe Verleihentarife, eigene Verleihfahräder sowie eine Bewerbung des Verleih-Angebotes gab es bisher nicht. Insgesamt stehen acht Fahrräder zum Verleih zur Verfügung stehen. Dies sind sowohl Citybikes als auch Mountainbikes und Rennräder. Die Fahrräder sind mit einer 3-, 7- bzw. 27-Gang-Schaltung ausgestattet. Nach jeder Ausleihe werden die Räder gewartet und geputzt. Fahrradzubehör wird bislang nicht verliehen, auf Anfrage kann das Angebot jedoch flexibel erweitert werden. Bei Bedarf werden weitere Fahrradmodelle sowie Fahrradzubehör zur Verfügung gestellt. Eine Bestellung der gewünschten Räder am Vortag ist erforderlich, eine kurzfristige Ausleihe kann nur selten gewährleistet werden.

Da der PP Radshop in der Nähe des Campingplatzes Camping Central liegt, sind die KundInnen meist TouristInnen, die auf dem Campingplatz wohnen und mit dem Fahrrad in die Grazer Innenstadt fahren möchten.

Verleihangebot		Verleihvorgang	
<i>Fuhrpark</i>	8 Leihräder, davon: 4 Citybikes: 3-7 Gänge, Gepäckträger 2 Mountainbikes: 27 Gänge 2 Rennräder: 27 Gänge	<i>Öffnungszeiten</i>	Mo - Fr: 8:00 - 12.00, 14.00 - 18.00 Sa: 10:00 – 13:00 Im Notfall telefonische Information auch sonntags.

<i>Service</i>	Verleih von Schlössern inkl.	<i>Reservierung</i>	Reservierung per Telefon oder Mail
<i>Sonstiges</i>	Platz für weitere Fahrräder: 10 Stück Stromanschluss für Elektrofahrräder: Nein	<i>Verleihformalitäten</i>	Amtl. Lichtbildausweis hinterlegen Eigenbeteiligung bei Beschädigung / Verlust des Rades: Werkstattpreis der Reparatur bzw. Wert des Rades
Preis / Konditionen		Promotion	
<i>Verleihtarif</i>	Citybike: 10,00 EUR/Tag ab 2 Tage: 9,00 EUR/Tag ab 7 Tage: 8,00 EUR/Tag Mountainbike und Rennrad: 15,00 EUR/Tag ab 2 Tage: 13,50 EUR /Tag ab 7 Tage: 12,00 EUR/Tag	<i>Bewerbung</i>	Der Verleih wird zurzeit nicht beworben, ein Verweis auf der Website www.radlshop.at ist angedacht Eine umfassendere Bewerbung wird nicht angestrebt, da sie zu teuer wäre und sich nicht rentiert, da der Fahrradverleih ein „Nullsummen-Spiel“ ist
<i>Aktionen</i>	Keine		
Weitere Angaben			
<i>Verleihzahlen</i>	Ca. 5 - 6 Verleihaktivitäten pro Jahr		
<i>Kontakt</i>	Kärntnerstraße 390, 8054 Graz Elisabeth Pogartitz und Franz Pogartitz 0316/282911 pp@radlshop.at www.radlshop.at		

REBIKEL

REBIKEL wurde im Jahr 2004 als Verein gegründet, der im Auftrag der Stadt Graz „Radleichen“ entfernt und diese „recycelt“, sprich ihre Fahrtüchtigkeit und Optik wieder herstellt. Diese Fahrräder stehen zum Verkauf. REBIKEL verfügt momentan über einen Hauptsitz in der Keplerstraße 55 und einen kleineren, wenig frequentierten Nebensitz in der Glacisstraße 37, ist aber auf der Suche nach einem neuen, größeren Standort. Prinzipiell wird der KundInnenwunsch groß geschrieben und „custom bikes“ machen einen beträchtlichen Teil des Verkaufs aus. Diese Philosophie überträgt sich auch auf den Verleih: REBIKEL stellt **alle** Fahrräder, die zum Verkauf stehen, auch zum Verleih zur Verfügung. Somit stehen jederzeit 100 Leihräder unterschiedlichster Modelle und Ausstattung zur Verfügung.

Als Besonderheit bietet REBIKEL eine Mietkaufoption bei einer Ausleihe über einen Monat an. Dabei wird das Fahrrad zum Originalpreis gekauft (und geht somit in den Besitz des/der KäuferIn über), kann aber, sofern in gutem Zustand, wieder an REBIKEL zurückverkauft werden. Es gelten dazu die zuvor vereinbarten Prozentsätze. Die häufigste Form des Mietkaufs ist das Semesterbike für Studierende.

Verleihangebot		Verleihvorgang	
<i>Fuhrpark</i>	Status Quo August 2011 (Schätzung): 110 Leihräder, davon: 30 City Bikes, 1-21 Gänge, alle mit Gepäckträger 30 Trekkingräder, 21-27 Gänge, alle mit Gepäckträger 27 Mountainbikes, 21-27 Gänge 3 Pedelecs, 3, 21 und 27 Gänge, alle mit Gepäckträger 15 Kinderräder, 1-21 Gänge, 10 mit Gepäckträger 5 Lastenräder, 1-7 Gänge Fahrradkörbe sind bei vielen Modellen bereits montiert und werden auf Wunsch an jedem Rad angebracht. Verleih von Zubehör: 2 Fahrradanhänger 10 Gepäcktaschen	<i>Öffnungszeiten</i>	Mo – Fr: 8:00-13:00, 14:00-18:00 Sa: 10:00 -16:00 Ausleihe und Rückgabe außerhalb der Öffnungszeiten sind auf Anfrage möglich ; die Rückgabe kann auch durch Ansperrern im Hof und Schlüsseleinwurf erfolgen – allerdings nur bei Vorauszahlung und Vertrauenswürdigkeit des/der KundIn

	10 Fahrradhelme		
<i>Service</i>	Pannendienst	<i>Reservierung</i>	Vorbestellung per Telefon und Mail
<i>Sonstiges</i>	Momentan kein Platz für weitere Fahrräder Stromanschluss für Elektrofahrräder: Ja	<i>Verleihformalitäten</i>	Kopie amtlicher Lichtbildausweis Erfassen der Adresse und Telefonnummer Mietvertrag
Preis / Konditionen		Promotion	
<i>Verleihentarif</i>	7,00 EUR/Tag für 100 EUR-Bike Weitere Preisstaffelung nach Wert des Fahrrads, derzeit in Überarbeitung	<i>Bewerbung</i>	Bewerbung des „normalen“ Verleihangebots über: ARGUS Steiermark-Website www.graz.radln.net Bewerbung des Semesterbikes über: Eigene Website www.rebikel.at Auflistung auf Radland Steiermark www.radland.steiermark.at Auflistung auf ARGUS Steiermark-Website www.graz.radln.net Flyer auf den Universitäten Welcome-Präsentation auf der FH Joanneum
<i>Aktionen</i>	Mietkauf Kombinationsangebot mit BAWAG Annenstraße (20,00 EUR- Guthaben bei Kontoeröffnung und Mietkauf eines Semesterbikes – nur für Studierende) In Arbeit: „Patenschaft“ Einbeziehen von Werbepartnern (z.B.: Bewerbung von Lokalen im Uni Viertel auf Semesterbikes)		
Weitere Angaben			
<i>Verleihzahlen</i>	Keine durchgängige Statistik verfügbar 80 Ausleihen im Juli/August 2011		
<i>Kontakt</i>	Hans Pauer Keplerstraße 55, 8020 Graz 0676/ 5019070 hans.pauer@rebikel.at www.rebikel.at		

Rund um's Fahrrad EXPRESS - Fahrradservice

Rund um's Fahrrad EXPRESS – Fahrradservice ist ein Unternehmen, das sich auf die schnelle Reparatur von Fahrrädern spezialisiert und außerdem drei Leihräder im Sortiment hat. Dadurch, dass die Leihräder einer Radservicestation gehören, sind sie immer entsprechend gewartet. Die Verleihgebühr liegt für Citybikes bei 10,00 EUR pro Tag. Es gibt keinen extra Tarif für einen halben Tag, dafür aber einen eigenen Stundentarif (3,00 EUR pro Stunde). Zurzeit wird der Verleih nicht beworben.

Verleihangebot		Verleihvorgang	
<i>Fuhrpark</i>	3 Leihräder, davon: 3 Citybikes mit 21 Gängen, Korb, Gepäckträger und Schloss	<i>Öffnungszeiten</i>	Mo - Fr: 9:00 – 18:00 Sa: 9:00 – 12:00 Keine Ausleihe außerhalb der Öffnungszeiten; Rückgabe ist nur in absoluten Ausnahmefällen möglich
<i>Service</i>	Kein zusätzlicher Service	<i>Reservierung</i>	Reservierung per Telefon oder Mail
<i>Sonstiges</i>	Platz für weitere Fahrräder: 20 Stück Stromanschluss für Elektrofahrräder: Ja	<i>Verleihformalitäten</i>	Vorlage amtlicher Lichtbildausweis Kautions: 50,00 EUR Bei fahrlässiger Beschädigung gibt es einen Selbstbehalt von 50,00 EUR
Preis / Konditionen		Promotion	
<i>Verleihentarif</i>	3,00 EUR/Stunde 10,00 EUR/Tag 20,00 EUR/Wochenende 70,00 EUR/Woche	<i>Bewerbung</i>	Auflistung auf Radland Steiermark www.radland.steiermark.at

<i>Aktionen</i>	10% Rabatt für StudentInnen und SeniorInnen Es gibt keine Kombinationsangebote		
Weitere Angaben			
<i>Verleihzahlen</i>	Ca. 1 Verleihvorgang pro Woche		
<i>Kontakt</i>	Robert Ledinek Pestalozzistraße 62, 8010 Graz 0316/228438 r.ledinek@a1.net www.rundumsfahrradl.net		

3.7.2 Hotels

Hotel Weitzer

Das **Hotel Weitzer** bietet seinen Gästen als Serviceleistung den Verleih von Fahrrädern an. Die Fahrräder werden zurzeit ausschließlich an Gäste des Hotels entliehen. Insgesamt gibt es fünf Leihräder, die qualitativ einfach gehalten sind. Die Räder der Marke „Miles“ haben im Handel einen Neupreis von ca. 100,00 EUR.

Da die Fahrräder über die Rezeption entliehen werden können, ist eine Ausleihe und Rückgabe rund um die Uhr möglich. Pro Tag kostet die Ausleihe 5,00 EUR.

Damit bietet das Hotel Weitzer, bei einem vergleichsweise geringen Aufwand, seinen Gästen einen guten Service an. Die Qualität der Räder ist eher einfach, aber dafür können die Gäste die Fahrräder kurzfristig, günstig und zu jeder Tages- und Nachtzeit entliehen. Die Größe des Fuhrparks ist mit fünf Rädern jedoch sehr klein, was teilweise zu Engpässen führt.

Verleihangebot		Verleihvorgang	
<i>Fuhrpark</i>	5 Citybikes mit 3 Gängen, Korb, Gepäckträger und Schloss. Einfache Unisex-Modelle, Neuwert liegt bei ca. 100 EUR Zubehör: 5 Helme	<i>Öffnungszeiten</i>	24 Stunden/Tag 365 Tage im Jahr
<i>Service</i>	Kein zusätzlicher Service	<i>Reservierung</i>	Reservierung per Telefon oder Mail
<i>Sonstiges</i>	Platz für weitere Fahrräder: 5 Stück Stromanschluss für Elektrofahrräder: Nein	<i>Verleihformalitäten</i>	Kaution: 100,00 EUR Die Kaution wird automatisch von der Zimmerkarte eingezogen; weitere Daten der Gäste müssen nicht extra erfasst werden, da diese schon beim Einchecken erhoben wurden
Preis / Konditionen		Promotion	
<i>Verleihtarif</i>	5,00 EUR/Tag	<i>Bewerbung</i>	Online Bewerbung auf der eigenen Website Auflistung auf ARGUS Steiermark-Website www.graz.radln.net
<i>Aktionen</i>	keine		
Weitere Angaben			
<i>Verleihzahlen</i>	2010: 221 Verleihvorgänge 2011: 152 Verleihvorgänge (1. Jänner 2011 – 11. August 2011)		
<i>Kontakt</i>	Bernhard Langer Grieskai 12 – 16, 8020 Graz 0316/703614 bernhard.langer@weitzer.com www.hotelweitzer.com		

Hotel Drei Raben

Das **Hotel Drei Raben** bietet seinen Gästen als Serviceleistung den Verleih von Fahrrädern an. Die Fahrräder werden ausschließlich an Gäste des Hotels entliehen. Insgesamt gibt es acht einfache Citybikes.

Da die Fahrräder über die Rezeption entliehen werden können, ist eine Ausleihe und Rückgabe zu fast jeder Tageszeit möglich. Von 6.00 Uhr morgens bis 24.00 Uhr nachts können Räder ausgeliehen bzw. zurück gegeben werden. Als Unkostenbeitrag wird ein Entgelt von 3,00 EUR pro Tag verlangt, für Stammgäste und im Rahmen von Pauschalen ist der Verleih inkludiert. Der Verleihvorgang wird unkompliziert angewickelt. Eine Ausweis oder eine Kautions muss nicht hinterlegt werden.

Verleihangebot		Verleihvorgang	
<i>Fuhrpark</i>	8 Citybikes, davon: 4 Damenräder 4 Herrenräder Fahrräder mit 3-5 Gängen und Gepäckträger	<i>Öffnungszeiten</i>	Mo – So, 6:00 – 24:00 Uhr Außerhalb der Öffnungszeiten ist keine Entleihe oder Rückgabe möglich
<i>Service</i>	Kein zusätzlicher Service	<i>Reservierung</i>	Vorbestellung per Telefon oder Mail
<i>Sonstiges</i>	Platz für weitere Fahrräder: 30 Stück Stromanschluss für Elektrofahrräder: Ja	<i>Verleihformalitäten</i>	Kein Ausweis vorlegen Keine Kautions zahlen Räder werden ausschließlich an Gäste des Hotels verliehen Daten der Gäste wurden bereits beim Einchecken registriert und werden daher nicht extra erhoben
Preis / Konditionen		Promotion	
<i>Verleihtarif</i>	3,00 EUR/24 Stunden	<i>Bewerbung</i>	Der Verleih wird zur Zeit nicht beworben Eine Bewerbung auf der eigenen Website ist angedacht
<i>Aktionen</i>	Gratisnutzung für Stammgäste und im Rahmen von Pauschalen		
Weitere Angaben			
<i>Verleihzahlen</i>	Ca. 1 Verleihvorgang pro Woche		
<i>Kontakt</i>	Katharina Hauschildt Annenstraße 43, 8020 Graz 0316/712686 dreiraben@vivat.at www.dreiraben.at		

Hotel Stoiser

Das **Hotel Stoiser** liegt etwas außerhalb vom Grazer Stadtzentrum im Bezirk Mariatrost. Den Gästen stehen zwei E-Bikes zur Verfügung, die sie sich für 5,00 EUR pro Tag ausleihen können. Grundsätzlich hätte das Hotel noch für mindestens 10 weitere Leihräder Platz und es herrscht eine große Nachfrage nach den Rädern. Das Hotel wirbt auf seiner Homepage mit den E-Bikes und hat auch im Hotel Flyer aufliegen bzw. Poster ausgehängt.

Das Hotel Stoiser ist in das Hotelleihradsystem von Bicycle, welches im Rahmen des EU-Projektes BICY entstanden ist, involviert. Die Leihräder werden von Bicycle gestellt und in regelmäßigen Abständen gewartet.

Verleihangebot		Verleihvorgang	
<i>Fuhrpark</i>	2 E-Bikes mit 3 Gängen, Korb und Gepäckträger	<i>Öffnungszeiten</i>	Mo – So: 7:00 – 22:00 Uhr Keine Entleihe oder Rückgabe außerhalb der Öffnungszeiten
<i>Service</i>	Kein zusätzlicher Service	<i>Reservierung</i>	Reservierung per Telefon oder Mail
<i>Sonstiges</i>	Platz für weitere Fahrräder: 10 Stück Stromanschluss für Elektrofahrräder: Ja	<i>Verleihformalitäten</i>	Räder werden ausschließlich an Gäste des Hauses verliehen Bei fahrlässiger Beschädigung haftet der Gast, bei nicht fahrlässiger Beschädigung haftet er nicht (auch kein Selbstbehalt)
Preis / Konditionen		Promotion	
<i>Verleihtarif</i>	5,00 EUR/Tag	<i>Bewerbung</i>	Bewerbung durch Flyer, Plakate und einer Anzeige auf der Website des Hotels
<i>Aktionen</i>	Keine		
Weitere Angaben			
<i>Verleihzahlen</i>	17 Verleihvorgänge in dem Zeitraum 31.03.2011 bis 08.07.2011		
<i>Kontakt</i>	Martina Rauscher, Direktorin Mariatrosterstraße 174 8044 Graz 0316/392055 www.hotel-stoiser.at		

Hotel Wiesler

Das **Hotel Wiesler** bietet seinen Gästen als zusätzliche Serviceleistung den Verleih von Fahrrädern an. Die Fahrräder werden momentan ausschließlich an Gäste des Hotels entliehen. Insgesamt gibt es zwei einfache Herrenräder, so genannte „Waffenräder“, die verliehen werden.

Ebenso wie in dem Partnerhotel Weitzer kostet der Verleih pro Tag 5,00 EUR. Durch die Angliederung des Verleihs an das Hotel ist eine Ausleihe und Rückgabe über die Rezeption rund um die Uhr möglich.

Die Qualität der Fahrräder ist nach eigenen Angaben nicht sehr hoch, da die Räder etwas älter sind. Durch die gemeinsame Führung mit dem Hotel Weitzer stehen den Hotelgästen jedoch auch die Leihräder des Hotel Weitzers zur Verfügung.

Für die Kooperation im Rahmen des Projektes ist Herr Langer (Hotel Weitzer) auch stellvertretend für das Hotel Wiesler zuständig.

Verleihangebot		Verleihvorgang	
<i>Fuhrpark</i>	2 Citybikes/Herrenräder mit 3 Gängen	<i>Öffnungszeiten</i>	24 Stunden/Tag 365 Tage im Jahr
<i>Service</i>	Kein zusätzlicher Service	<i>Reservierung</i>	Reservierung per Telefon oder Mail
<i>Sonstiges</i>	Keine Angabe	<i>Verleihformalitäten</i>	Kaution: 100,00 EUR Kaution wird auf die Zimmerkarte gebucht; weitere Daten der Gäste müssen nicht extra erfasst werden, da diese schon beim Einchecken erhoben wurden
Preis / Konditionen		Promotion	
<i>Verleihtarif</i>	5,00 EUR/Tag	<i>Bewerbung</i>	Der Verleih wird zur Zeit nicht beworben
<i>Aktionen</i>	keine		
Weitere Angaben			
<i>Verleihzahlen</i>	Keine Angabe		
<i>Kontakt</i>	Bernhard Langer Grieskai 12 – 16, 8020 Graz 0316/703614 bernhard.langer@weitzer.com www.hotelweitzer.com		

JUFA Graz

Das **JUFA Graz** bietet insgesamt zehn Fahrräder für seine Gäste sowie für externe Personen zum Verleih an. Die Herren- und Damenräder sind in einem guten Zustand und einfach, aber effizient ausgestattet.

Der Verleih im JUFA bietet den Vorteil, dass die Ausleihe an der Rezeption fast zu jeder Tageszeit möglich ist, die Ausleihe aber trotzdem nicht auf JUFA-Gäste beschränkt ist. Kritisch ist jedoch anzumerken, dass die Formalitäten bei der Ausleihe eines Rades kompliziert sind. Reservierungen werden nur schriftlich angenommen werden und KundInnen müssen im Voraus bezahlen. Ferner wird eine Kreditkarte benötigt, über die die Leihgebühren sowie die Kautions verrechnet werden.

Der Vorteil des JUFA Graz ist die Lage etwas außerhalb der Innenstadt. Zu Fuß werden ca. 15 bis 20 Minuten bis in die Innenstadt benötigt. Dies ist eine Distanz, die idealer Weise mit dem Rad zurückgelegt werden kann. Die NutzerInnen des Fahrradverleihs sind insbesondere Gäste des Hauses (Individualreisende, TagestouristInnen), die mit Rad in die Grazer Innenstadt fahren möchten.

Verleihangebot		Verleihvorgang	
<i>Fuhrpark</i>	10 Leihräder, davon: 6 Damenräder 4 Herrenräder Die Räder sind mit 8 bis 10 Gängen, einem Gepäckträger, einem Schloss und einer Luftpumpe ausgestattet.	<i>Öffnungszeiten</i>	Mo – So: 7:00 – 1:00 Uhr Eine Ausleihe oder Rückgabe außerhalb der Öffnungszeiten ist nicht möglich
<i>Service</i>	Kein zusätzlicher Service	<i>Reservierung</i>	Vorbestellung per Mail, nur schriftlich
<i>Sonstiges</i>	Platz für weitere Fahrräder: 10 Stück Stromanschluss für Elektrofahrräder: Ja, im Keller	<i>Verleihformalitäten</i>	Kopie amtlicher Lichtbildausweis Hinterlegung einer Kautions und Vorkasse der Leihgebühren über eine Kreditkarte Es gibt eine Eigenbeteiligung, die Höhe ist jedoch von Fall zu Fall unterschiedlich. Der Betrag wird von der Kreditkarte abgebucht
Preis / Konditionen		Promotion	
<i>Verleihtarif</i>	5,00 EUR/3 Stunden 9,30 EUR/Kalendertag	<i>Bewerbung</i>	Der Verleih wird ausschließlich über die Präsenz der Leihräder in der Vorhalle des JUFA Graz beworben
<i>Aktionen</i>	keine		
Weitere Angaben			
<i>Verleihzahlen</i>	Ca. 200 Räder pro Jahr		
<i>Kontakt</i>	Josef Baumann Idlhofgasse 74, 8020 Graz 05/7083210 josef.baumann@jufa.at www.jufa.at/graz		

Hotel Novapark Graz

Das **Hotel Novapark** Graz besitzt eine der größten Fahrradverleih-Flotten in Graz. Insgesamt gibt es 39 Leihräder, darunter Citybikes, E-Bikes und Kinderräder. Dieses Angebot steht neben Hotelgästen auch externen Personen zur Verfügung. Der Verleih der E-Bikes ist sehr professionell aufgesetzt worden. Seit April 2011 gibt es eine Verleihstation vor dem Hotel, wo die Räder überdacht geparkt werden. Es gibt einen Wartungsvertrag mit einem externen Unternehmen um eine gute Qualität der Räder sicherzustellen. Jedes Rad ist mit Schloss, Pumpe und Satteltasche versehen, in die eine eigens vom Hotel entworfene Radkarte beigelegt wird. Reservierungen und Buchungen können über die Online-Plattform von VeloVital abgewickelt werden. Das Angebot wurde zum Auftakt im Frühjahr 2011 intensiv in den Medien beworben. Nichtsdestotrotz bleibt ein großer Erfolg bislang aus. Im Vergleich zu anderen Verleihstellen wurden nur sehr wenige Ausleihvorgänge registriert.

Verleihangebot		Verleihvorgang	
<i>Fuhrpark</i>	39 Leihräder, davon: 10 Citybikes: 3 Gänge 25 E-Bikes: 6 Gänge, Gepäckträger, Satteltasche, Unisex Modell 4 Kinder-E-Bikes, 6 Gänge	<i>Öffnungszeiten</i>	24 Std/Tag 365 Tage/Jahr
<i>Service</i>	Verleih von Helmen, Satteltaschen, Kindersitzen und Rucksäcken. Versicherung für 2,50 EUR/Tag buchbar	<i>Reservierung</i>	Vorbestellung per Telefon Mail, über ein Online-Formular und über die VeloVital Website
<i>Sonstiges</i>	Platz für weitere Fahrräder: 50 Stück (Lager und in der Radabstellanlage) Stromanschluss für Elektrofahrräder: Ja	<i>Verleihformalitäten</i>	Kopie amtlicher Lichtbildausweis Kaution: 100,00 EUR Mietvertrag Kosten bei Verlust: Fahrrad: 990 EUR; Helm: 40 EUR; Schloss: 14 EUR; Satteltasche: 53 EUR
Preis / Konditionen		Promotion	
<i>Verleihtarif</i>	Pedelects 10,00 EUR/24 Stunden 30,00 EUR/Woche 80,00 EUR/Monat Citybike: 3,50 EUR/1 Stunde 5,00 EUR/2 Stunden 7,00 EUR/4 Stunden 10,00 EUR/1 Tag	<i>Bewerbung</i>	Umfassende Bewerbung durch folgende Medien: Roll-Up vor dem Haupteingang, Pressekonferenz im Frühjahr 2011 und anschließend Presseberichte, Verweis auf Novapark-Website sowie auf der Website von VeloVital, Newsletter für KundInnen, Informations-Folder in jedem Zimmer
<i>Aktionen</i>	keine		
Weitere Angaben			
<i>Verleihzahlen</i>	Mai – August 2011: 15 E-Bikes und ca. 15 Citybikes verliehen		
<i>Kontakt</i>	Tina Bauer, Hotelleitung Fischeraustraße 22, 8051 Graz 0316/6820100 bauer@novapark.at www.novapark.at		

3.7.3 Sonstige Betriebe

Mobil Zentral

Bei **Mobil Zentral**, der Mobilitätszentrale mit Sitz im Zentrum von Graz (Jakoministraße 1), stehen zurzeit sieben Leihräder zum Verleih bereit – davon vier E-Bikes und unterschiedliche Modelle (Herren – und Damenräder). Mit dem Verleih von sieben Rädern ist das platzmäßige Potenzial von Mobil Zentral ausgeschöpft. Der Verleih wird auf der Website von Mobil Zentral selbst und auf der Website der Stadt Graz beworben. Die Räder können sowohl persönlich, per Telefon oder per Mail (direkter Verweis auf der Website) reserviert werden.

Verleihangebot		Verleihvorgang	
<i>Fuhrpark</i>	7 Leihräder, davon: 3 Citybikes (2 Damenräder, 1 Herrenrad) mit 21 Gängen und Gepäckträger 4 E-Bikes mit 7 Gängen und Gepäckträger (Körbe und Schlösser können zusätzlich ausgeliehen werden)	<i>Öffnungszeiten</i>	Mo - Fr: 8:00 – 18:00 Uhr Sa: 9:00 – 13:00 Uhr Eine Ausleihe bzw. Rückgabe außerhalb der Öffnungszeiten ist nicht möglich
<i>Service</i>	Voraussichtlich Gepäckaufbewahrung in Abstimmung mit Holding Graz Linien möglich	<i>Reservierung</i>	Vorbestellung per Telefon, Mail oder Online-Formular auf Website von Mobil Zentral
<i>Sonstiges</i>	Kein Platz für weitere Fahrräder Stromanschluss für Elektrofahrräder: Ja	<i>Verleihformalitäten</i>	Vorlage amtlicher Lichtbildausweis Kaution: 40,00 EUR Bei Beschädigung tragen KundInnen die Kosten für die Reparatur.
Preis / Konditionen		Promotion	
<i>Verleihentarif</i>	Citybikes: 5,00 EUR/5 Stunden 10,00 EUR/1 Tag 16,00 EUR/Wochenende (Sa-Mo) 30,00 EUR/5-Tage Woche 40,00 EUR/7-Tage Woche Pedelects: 10,00 EUR/2 Tage Bearbeitungsgebühr	<i>Bewerbung</i>	Fahrrad im Schauraum Verweis auf Website www.mobilzentral.at Verweis im Mobil Zentral- Informations-Folder Verweis in der Radkarte Graz Auflistung auf Radland Steiermark www.radland.steiermark.at Auflistung auf ARGUS Steiermark- Website www.graz.radln.net
<i>Aktionen</i>	keine		
Weitere Angaben			
<i>Verleihzahlen</i>	2009: 53 Verleihvorgänge, 2010: 51 Verleihvorgänge, Jan – Jun 2011: 12 Verleihvorgänge		
<i>Kontakt</i>	Angela Prügger Jakoministraße 1, 8010 Graz 050/678910 service@mobilzentral.at www.mobilzentral.at		

ÖAMTC

Der **ÖAMTC** verleiht in Graz an zwei Standorten Fahrräder, zum einen am Standort in der Conrad-von-Hötzendorf-Straße 127 (Standort Graz Ost) und zum anderen in der Reininghausstraße 80 (Standort Graz West). Pro Standort stehen den ÖAMTC-Mitgliedern jeweils fünf Pedelecs zur Verfügung. Eine Besonderheit ist das Kombinationsangebot: es kann am Standort Graz Ost das Auto geparkt und dann mit dem Pedelec weitergefahren werden. Einen großen Vorteil haben die Pedelecs auch bei KundInnen, die das Auto zur Reparatur abgeben und in der Wartezeit Besorgungen machen, Behördengänge erledigen oder zur Arbeit fahren. Für Pedelecs liegen die Tarife bei 8,00 EUR pro Tag. Ein weiterer Service des ÖAMTC ist die Privathaftpflicht- und Unfallversicherung, die extra abgeschlossen werden kann und ca. 3,00 EUR beträgt. Pro Standort ist zusätzlich noch Platz für mind. 15 Stück.

Verleihangebot		Verleihvorgang	
<i>Fuhrpark</i>	10 Leihräder, davon: 10 Pedelecs mit 8 Gängen, Körben, Gepäckträger und digitaler Einstellung der Tretunterstützung	<i>Öffnungszeiten</i>	Graz Ost: Mo - Fr: 8:00 – 18:00 Graz West: Mo - Fr: 7:00 – 18:00 Eine Ausleihe übers Wochenende ist möglich; außerhalb der Öffnungszeiten können Räder nur zurückgegeben werden
<i>Service</i>	Möglichkeit einer Versicherung (Privathaftpflicht- und Unfallversicherung) um ca. 3,00 EUR	<i>Reservierung</i>	Reservierung per Telefon oder Mail
<i>Sonstiges</i>	Platz für weitere Fahrräder: 15 Stück Stromanschluss für Elektrofahrräder: Ja	<i>Verleihformalitäten</i>	Vorlage amtlicher Lichtbildausweis Mitgliedschaft beim ÖAMTC ist Voraussetzung (Clubkarte muss vorgelegt werden) Für Schäden sowie für verlorene Teile haftet die KundInnen
Preis / Konditionen		Promotion	
<i>Verleihtarif</i>	4,00 EUR/½ Tag (5 Stunden) 8,00 EUR/1 Tag 16,00 EUR/Wochenende 40,00 EUR/Woche (5 Tage)	<i>Bewerbung</i>	Annoncen in verschiedenen Printmedien, u.a. der ÖAMTC- Clubzeitschrift und im Grazer BIG Internetannoncen und Artikel auf ÖAMTC-Homepage www.oeamtc.at
<i>Aktionen</i>	Keine Kombinationsangebot: Am Standort Graz – Ost gibt es die Möglichkeit das Auto zu parken und sich direkt vor Ort ein Pedelec auszuborgen.		
Weitere Angaben			
<i>Verleihzahlen</i>	Ca. 15 – 20 Verleihvorgänge pro Woche		
<i>Kontakt</i>	Hr. Mag. Hans-Peter Auer Reininghausstraße 80, 8020 Graz 0316/5048226 hans-peter.auer@oeamtc.at www.oeamtc.at		

Radstation

Die **Radstation** am Grazer Hauptbahnhof bietet PendlerInnen 275 sichere Abstellplätze für ihr Fahrrad und rundet das Angebot mit einer Fahrrad-Service-Box, einem Schlauchautomaten und Schließfächern ab. Zusätzlich stehen insgesamt 20 Leihräder zum Verleih bereit. Es ist sowohl eine spontane Ausleihe, als auch eine Ausleihe nach Reservierung möglich. Die Radstation kann vom Platzangebot noch 20 weitere Leihräder aufnehmen. E-Bikes oder Pedelecs werden derzeit nicht angeboten. Die Preise für die Citybikes liegen bei 5,00 EUR/4 Stunden und bei 8,00 EUR/8 Stunden. Es gibt auch Tarife für Langzeitausleihe wie z.B. 120,00 EUR für vier Wochen. Der Fahrradverleih der Radstation wird auf der Homepage der Stadt Graz, der ÖBB und ARGUS

STEIERMARK sowie in der Grazer Radkarte beworben.			
Verleihangebot		Verleihvorgang	
<i>Fuhrpark</i>	20 Citybikes mit 21 Gängen, Korb und Gepäckträger	<i>Öffnungszeiten</i>	Mo –So : 8:00 – 17:00 Uhr Eine Ausleihe bzw. Rückgabe außerhalb dieser Öffnungszeiten ist nicht möglich
<i>Service</i>	Self-Service-Box im Außenbereich, Fahrradschlauchautomat, Schließfächer	<i>Reservierung</i>	Reservierung per Telefon oder Mail
<i>Sonstiges</i>	Platz für weitere Fahrräder: 20 Stück Stromanschluss für Elektrofahrräder: Ja	<i>Verleihformalitäten</i>	Kopie amtlicher Lichtbildausweis Mietvertrag Kaution: 40,00 EUR Bei Verlust oder Beschädigung gibt es einen Selbstbehalt für den /die KundIn
Preis / Konditionen		Promotion	
<i>Verleihtarif</i>	5,00 EUR/½ Tag (4 Stunden) 8,00 EUR/1 Tag 15,00 EUR/Wochenende (Sa 9:00 Uhr bis Mo 9:00 Uhr) 30,00 EUR/5 Tage 40,00 EUR/7 Tage 75,00 EUR/2 Wochen 110,00 EUR/3 Wochen 120,00 EUR/4 Wochen	<i>Bewerbung</i>	Verweis in der Radkarte Graz Internet-Bewerbung über: Website der Stadt Graz www.graz.at/radstation Website der ÖBB: www.oebb.at Auflistung auf ARGUS Steiermark-Website www.graz.radln.net
<i>Aktionen</i>	keine		
Weitere Angaben			
<i>Verleihzahlen</i>	Ca. 6 Leihräder werden pro Woche verliehen		
<i>Kontakt</i>	DI Helmut Spinka Europaplatz 20/7, 8011 Graz 0316/872-2883 helmut.spinka@stadt.graz.at www.graz.at/cms/beitrag/10116350/2337193		

Zusammenfassung

VeloVital ist eine der größeren Verleihstationen in Graz, die sich auf den Verleih von E-Bikes spezialisiert hat. Das Unternehmen besetzte und unbesetzte Verleihstandorte, wobei in Graz eine große bemannte Verleihstation in der Innenstadt den Verleihablauf regelt (mit insgesamt 25 Leihrädern). In anderen Tourismusorten der Steiermark gibt es weitere VeloVital Verleihstationen. Ein E-Bike kostet pro Tag 15,90 EUR. KundInnen haben die Möglichkeit über das Internet zu buchen und sich online genau über die Verleihstationen zu informieren. Weiters organisiert VeloVital spezielle Aktionen (Pauschalen, Genussgutscheine). Reguläre Vergünstigungen oder Rabatte (z.B. StudentInnen oder SeniorInnen) gibt es aber nicht. VeloVital wird auf verschiedensten Wegen vermarktet.

Verleihangebot		Verleihvorgang	
<i>Fuhrpark</i>	25 Pedelects (mit tiefen Einstieg) 7 Gänge, Gepäckträger, Einkaufskorb auf Wunsch Helme und Kindersitze können ausgeborgt werden	<i>Öffnungszeiten</i>	Mo - So: 9:00 - 12:00, 13:30 - 19:00 Eine Ausleihe oder Rückgabe außerhalb dieser Öffnungszeiten ist nicht möglich.
<i>Service</i>	Kein zusätzlicher Service	<i>Reservierung</i>	Reservierung per Telefon oder per Online-Formular
<i>Sonstiges</i>	Platz für weitere Fahrräder: 50 Stück Stromanschluss für Elektrofahrräder: Ja. Eine Flottenerweiterung ist angedacht	<i>Verleihformalitäten</i>	Vorlage amtlicher Lichtbildausweis Die KundInnen werden im Vorfeld per sms und Mail darüber informiert, dass sie einen Ausweis vorlegen müssen Bei Verlust oder Beschädigung fällt für ein Selbstbehalt von

			max. 100,00 EUR an
Preis / Konditionen		Promotion	
<i>Verleih</i> tarif	15,90 EUR/Tag	<i>Bewerbung</i>	Ladenlokal / Schaufenster Anzeigen in der lokalen Presse (Kleine Zeitung, Krone) Flyeraktionen Social Media (Facebook) Newsletter und Messen VeloVital Website: www.velovital.at
<i>Aktionen</i>	Keine Rabatte Kombinationsangebot: 5,00 EUR Genussgutschein (in Restaurants in Graz einlösbar) ist im Mietpreis inkludiert		
Weitere Angaben			
<i>Verleihzahlen</i>	Keine Angabe (nur Verweis auf Südsteiermark, dort gibt es pro Jahr mit 50 Rädern ca. 3.000 Ausleihen)		
<i>Kontakt</i>	Mag. Markus Schober Nikolaipplatz 4, 8020 Graz 0316/312 500-20 m.schober@velovital.at www.velovital.at		

4. Verleihstatistik zur Fahrradverleih-Nachfrage

Um die bestehende Nachfrage nach Leihrädern zu ermitteln, wurden im Rahmen der Interviews Daten zu der Anzahl entliehener Räder und Informationen über die KundInnen (Herkunft, Alter, Geschlecht) abgefragt. Um eine fundierte Datenbasis zu bekommen, wurden außerdem alle Verleihstellen befragt, ob sie Verleihstatistiken führen und diese Daten zum Zwecke der Marktanalyse bereitstellen können. Vier der 16 interviewten Verleihstellen (Mobil Zentral, die Radstation, das Hotel Novapark sowie der Verein Bicycle für die im Rahmen des EU-Projekts BICY betreuten Hotels) konnten diesem Aufruf nachkommen. Die restlichen Betriebe führen entweder keine Statistik, möchten keine Auskunft geben oder könnten nur mit großem Aufwand Daten zur Verfügung stellen⁴. Die in diesem Kapitel angegebenen Zahlen beruhen somit zum größten Teil auf Einschätzungen, die im Rahmen der Interviews abgegeben wurden oder auf der Hochrechnung von Verleihzahlen.

Im Folgenden werden die Ergebnisse der Befragung dargestellt.

4.1 Anzahl der Verleihvorgänge in Graz

Die Ergebnisse der Befragung und der Auswertung der Verleihdaten ergibt einen sehr heterogenen Datensatz. Dieser Datensatz unterscheidet sich in folgenden Aspekten:

- Angabe eines Schätzwertes im Gegensatz zu realen Werten, die auf Verleihstatistiken beruhen
- Unterschiedliche Zeiträume, auf die sich die Verleihzahlen beziehen
- Unterschiedliche Erfassung und Dokumentation der Verleihzahlen: Verleihvorgänge (Anzahl der Mietverträge, ein Verleihvorgang kann das Ausleihen mehrerer Fahrräder umfassen) oder Anzahl der verliehenen Fahrräder

Daher wird im ersten Schritt eine exakte Auflistung der durch die InterviewpartnerInnen gewonnenen Daten (Primärdaten) in tabellarischer Form gegeben. Im zweiten Schritt wird eine Standardisierung der Verleihzahlen vorgenommen, um dieser besser vergleichen zu können. Dazu werden die Werte auf die Anzahl der Verleihvorgänge pro Jahr umgerechnet (siehe **Abbildung 4: Anzahl der Verleihvorgänge pro Jahr und Verleihstelle**).

Verleihstelle	Verleihdaten
Bicycle	Ca. 1.500 Verleihvorgänge pro Jahr im Regulärbetrieb
Evolution Sports	keine Angabe
Handy-Star und Fahrrad	Ca. 2 Ausleihen pro Woche
PP Radlshop	Ca. 5 - 6 Verleihvorgänge pro Jahr
REBIKEL	80 Ausleihen Juli und August 2011 (im Regulärbetrieb ohne Mietkaufräder)
Rund ums Fahrradl Expressd.	Ca. 1 Verleihvorgang pro Woche
Austria Trend Hotel Europa Graz	Juli 2010 bis Juni 2011: 509 Fahrräder verliehen

⁴ Ein Sonderfall stellt die Verleihstelle ÖAMTC dar. Hier werden zwar Daten erhoben, diese sind jedoch nicht aufbereitet und konnten daher nicht übermittelt werden. Laut der Aussage von Herrn Auer (ÖAMTC) werden diese Daten im Oktober 2011 an die Stadt Graz – zu Hd. Herrn Lampesberger - übermittelt.

Hotel Bokan	September, Oktober und November 2010: 69 Fahrräder verliehen
Romantik Parkhotel	Keine Angabe
Hotel Gollner	April bis Juli 2010: 18 Fahrräder verliehen
Hotel Weitzer	2010: 221 Verleihvorgänge 2011: 152 Verleihvorgänge (1. Jänner 2011 – 11. August 2011)
Hotel Drei Raben	Ca. 1 Verleihvorgang pro Woche
Hotel Stoiser Graz	April 2011 bis Juni 2011: 17 Fahrräder verliehen
Hotel Wiesler	keine Angabe
JUFA Graz	Ca. 200 Leihräder pro Jahr
Novapark Graz	Mai bis August 2011: 15 E-Bikes und ca. 15 Citybikes verliehen
Mobil Zentral	2009: 53 Verleihvorgänge, 2010: 51 Verleihvorgänge Januar bis Juni 2011: 12 Verleihvorgänge
ÖAMTC	März - Ende August 2011: 250 Räder verliehen
Radstation	Januar bis August 2011: 75 Verleihvorgänge; 123 Räder verliehen
VeloVital	keine Angabe

Tabelle 7: Anzahl der Verleihvorgänge von Fahrrädern in Graz, pro Zeiteinheit

Die folgende **Abbildung 4: Anzahl der Verleihvorgänge pro Jahr und Verleihstelle** stellt die Anzahl der Verleihvorgänge pro Jahr dar. Damit die unterschiedlichen Angaben vereinheitlicht werden konnten, wurden folgende Annahmen auf Basis der Statistiken von Mobil Zentral und der Radstation getroffen:

- Knapp die Hälfte aller Verleihvorgänge eines Jahres finden in den Monaten Juli und August statt
- Pro Verleihvorgang werden im Schnitt 1,5 Räder ausgeborgt

Basierend auf diesen Annahmen wurden Richtwerte für die Anzahl der Verleihvorgänge pro Jahr ermittelt. In der **Abbildung 4: Anzahl der Verleihvorgänge pro Jahr und Verleihstelle** sind diese Werte dargestellt, wobei grau für einen geschätzten oder einen auf das Jahr hochgerechneten Wert und blau für einen durch Verleihdaten validierten Wert steht.

Insgesamt finden somit in Graz pro Jahr geschätzte 3167 Verleihvorgänge statt. Davon wickelt der Verein Bicycle rund die Hälfte ab. Der zweitgrößte Verleihbetrieb ist das Hotel Europa, das im Rahmen des EU-Projektes BICY Fahrräder gratis verleiht. Dieser Verleih (ebenso wie der Verleih in den Hotelbetrieben Hotel Gollner, Hotel Bokan und Hotel Stoiser) wird über den Verein Bicycle abgewickelt. Des Weiteren weisen die Verleihstellen Hotel Weitzer, ÖAMTC, Hotel Bokan, REBIKEL sowie JUFA Graz relativ hohe Werte auf. Wie bereits anhand der Anzahl der Leihräder deutlich wird, spielt der Fahrradverleih für Fahrradhändler nur eine untergeordnete Rolle. Sie haben meist weniger als 50 Verleihvorgänge pro Jahr. Auch die Radstation am Hauptbahnhof und Mobil Zentral verleihen im Vergleich zu den anderen Betrieben unterdurchschnittlich wenige Räder.

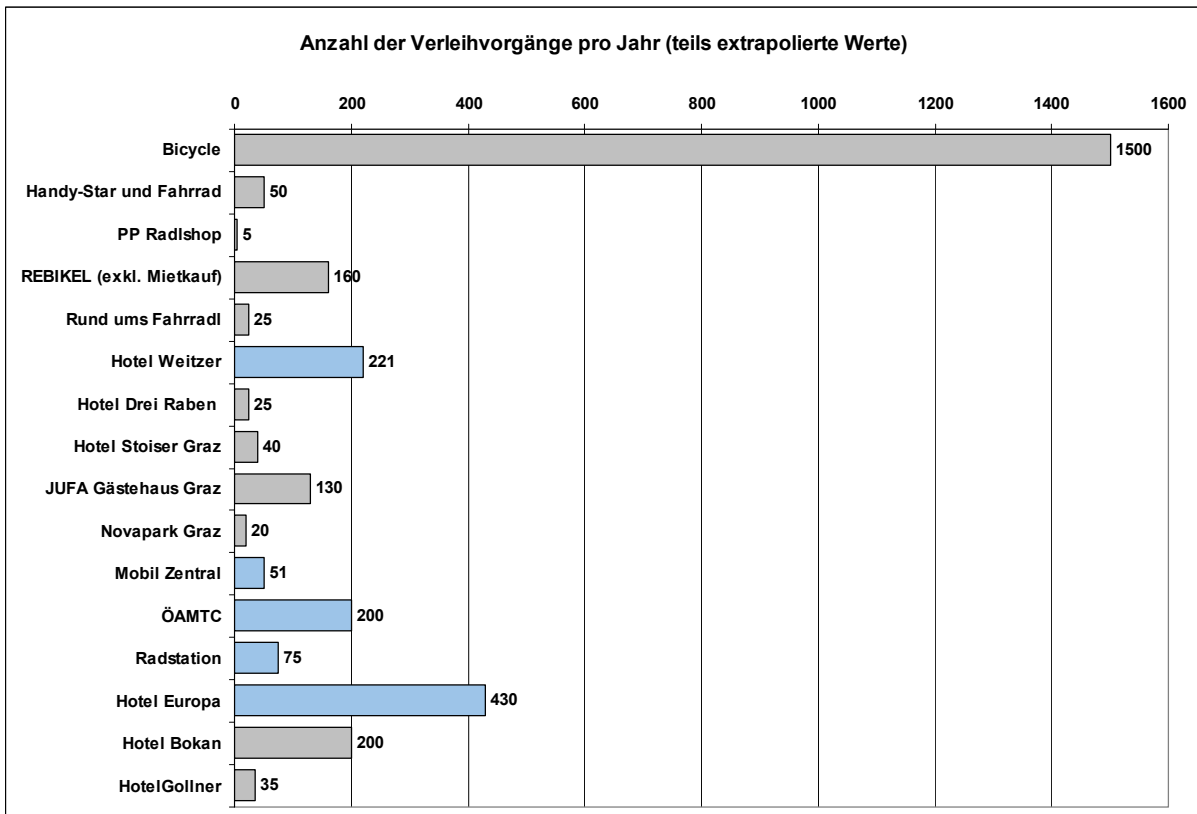


Abbildung 4: Anzahl der Verleihvorgänge pro Jahr und Verleihstelle

4.2 Die NutzerInnengruppen – demografische Daten der KundInnen

4.2.1 Geschlecht der NutzerInnen

Die Frage nach dem Geschlecht war für die Betriebe schwierig zu beantworten. Meist konnte keine Angabe gemacht werden. Die mit Daten belegten Statistiken von der Radstation und Mobil Zentral zeigen jedoch, dass tendenziell mehr Männer ein Fahrrad ausleihen (*siehe Abbildung 5: Geschlecht der NutzerInnen des Fahrradverleihs*).

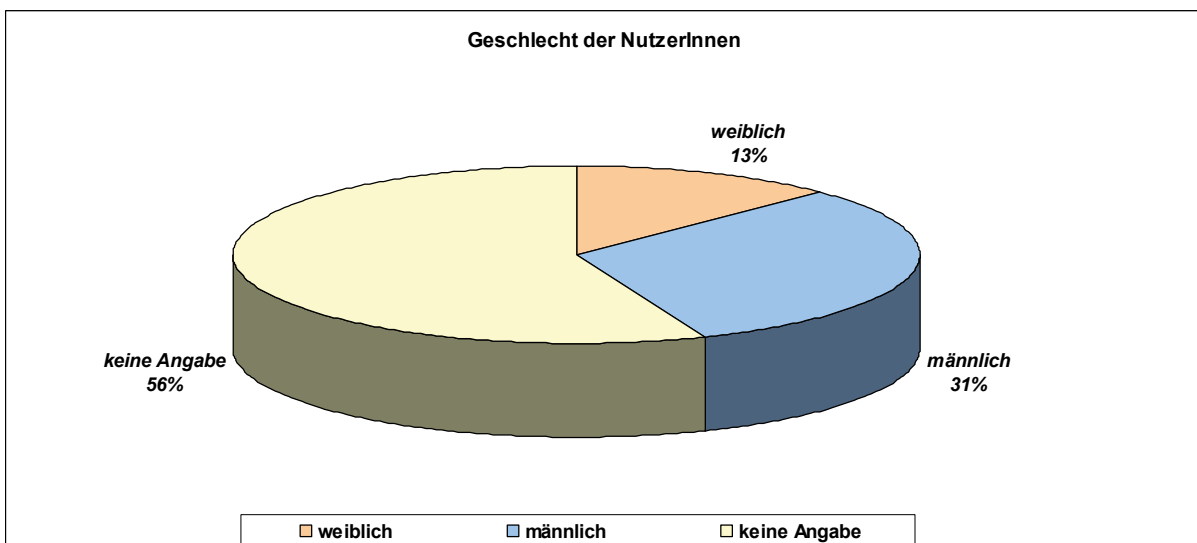


Abbildung 5: Geschlecht der NutzerInnen des Fahrradverleihs

4.2.2 Alter der NutzerInnen

Die meisten NutzerInnen sind zwischen 36 und 65 Jahren alt. Die Altersgruppe der 26 bis 35 Jährigen ist am zweitstärksten vertreten. SeniorInnen sowie Kinder und Jugendliche fragen nur selten Leihräder nach. Dieses Bild ergibt sich auch aus den Detailbetrachtungen (siehe **Annex III – Verleihstatistik Mobil Zentral - Zahlen, Daten, Fakten aus den Jahren 2010 und 2011** und **Annex IV – Verleihstatistik Radstation Graz HBF– Zahlen, Daten, Fakten aus dem Jahr 2011**).

Rang - beginnend mit der größten NutzerInnengruppe	Altersgruppe
1. Rang	36 bis 65 Jahre
2. Rang	26 bis 35 Jahre
3. Rang	18 bis 25 Jahre
4. Rang	Über 65 Jahre
5. Rang	Unter 18 Jahre

Tabelle 8: Altersverteilung der NutzerInnen

4.2.3 Herkunft der NutzerInnen

Es zeigt sich, dass die meisten NutzerInnen aus dem Ausland kommen. 10 von 16 Verleihstellen geben an, dass die meisten NutzerInnen TouristInnen aus dem Ausland sind. Auf dem zweiten Rang stehen Personen aus dem restlichen Österreich, danach GrazerInnen und zuletzt Personen aus der Steiermark. Dieser Trend zeichnet sich auch bei der Auswertung der Verleihstatistiken von Mobil Zentral und der Radstation ab.

Einige Betriebe bilden jedoch eine Ausnahme. Die Verleihstellen VeloVital, ÖAMTC und Hotel Novapark geben an, dass die meisten NutzerInnen aus Graz bzw. Graz Umgebung kommen. Dies bestätigt auch die Verleihstatistik des Hotel Novaparks.

Rang	Herkunft / Quellgebiet
1. Rang	Ausland
2. Rang	Restliches Österreich
3. Rang	Graz und Graz Umgebung
4. Rang	Steiermark

Tabelle 9: Herkunft der NutzerInnen

4.2.4 NutzerInnengruppen und Verleihzweck

NutzerInnengruppen

Des Weiteren wurde in den Interviews erfragt, welcher Gruppe die meisten KundInnen angehören. Das Ergebnis ist hierbei sehr eindeutig. TouristInnen wurden elf Mal genannt, BürgerInnen in Graz sowie StudentInnen nur zwei Mal. Dies stimmt mit den Herkunftsgebieten der NutzerInnen überein, die zum Großteil aus dem Ausland kommen und damit als TouristInnen in Graz unterwegs sind.

Nur VeloVital und ÖAMTC geben an, dass Ihre KundInnen mehrheitlich BürgerInnen aus Graz sind. StudentInnen nennen die Verleihstellen Handy Star und Fahrrad sowie REBIKEL. REBIKEL bezieht sich damit aber nur auf den Mietkauf. Ansonsten stellen auch hier TouristInnen die Hauptzielgruppe dar.

Mündlich wurde in dem Interview mit dem Fahrradfachhandel Evolution Sports mitgeteilt, dass StudentInnen eine interessante Zielgruppe für die Dauerleihe sind. Sie leihen sich Fahrräder für sechs bis sieben Monate aus. Meist sind dies Erasmus-StudentInnen. Etwa fünf bis sieben Räder werden laut der Aussage von Evolution Sports pro Semester an StudentInnen verliehen.

Verleihzweck

Zu der Frage nach dem Zweck der Ausleihe geben, bis auf eine Enthaltung, alle Verleihstellen an, dass die Fahrräder für Fahrten in der Freizeit ausgeliehen werden. Das Hotel Drei Raben gibt als zweiten Nutzungszweck das Motiv Arbeit/Ausbildung an. Damit sind Hotelgäste gemeint, die in Graz auf Geschäftsreise sind und mit dem Leihrad bis zum Kongressort fahren. Dies sei jedoch eher die Ausnahme. Als dritter Zweck wird von zwei Verleihstellen (Hotel Stoiser, Rund ums Fahrradl Expressdienst) der Besuch von Bekannten oder Verwandten genannt. Das Leihrad dient in solchen Ausnahmen als Zweitrad für BesucherInnen.

Zusammenfassend lässt sich sagen, dass der Fahrradverleih in Graz mehrheitlich die Zielgruppe der TouristInnen anspricht. Ein Verleih an BürgerInnen in Graz stellt eher die Ausnahme dar. Der Zweck der Ausleihe ist in allen Fällen eine Fahrt in der Freizeit. Für StudentInnen ist fast ausschließlich eine Dauerleihgabe bzw. ein Mietkauf interessant.

4.2.5 Fahrradverleih an Gruppen

Die Mehrzahl der Verleihstellen (14 von 16) gibt klar an, dass ein Verleih an Gruppen (fünf Personen oder mehr) nur selten oder sehr selten vorkommt. Nur die Verleihstellen Bicycle und REBIKEL geben an, dass ein

Verleih an größere Gruppen häufig vorkommt. Dies hängt sicher auch mit der Größe des Verleihpools zusammen. Beide Betriebe haben in etwa 100 Leihräder und können somit gut auch grⁿ⁼¹⁶ ppen bedienen.

4.2.6 Nachfrage nach Fahrrad- oder Gepäcktransfer

Eine große Nachfrage nach einem Fahrrad- oder Gepäcktransfer gibt es nicht. 15 von 16 Verleihstellen geben an, dass eine solcher Wunsch selten bis sehr selten gestellt wird. Nur der Verein Bicycle gibt ab, dass ein solcher Service häufig angefragt wird. Nach Aussage von Bicycle wird ein Transfer jedoch selten durchgeführt.

4.2.7 Zeitraum des Verleihs

Verleihdauer in Tagen

Die meisten Fahrräder werden für einen Tag verliehen. 8 von 16 Betrieben verleihen ihre Räder mehrheitlich für einen Tag. An zweiter Stelle kommt die Ausleihe für mehrere Tage. Dies geben 6 von 16 Betrieben als hauptsächliche Ausleihdauer an.

Eine Kurzzeitausleihe bis zu zwei Stunden wird nur einmal von dem JUFA Graz genannt. Das Hotel Stoiser gibt an, dass insbesondere Halbtags-Ausleihen häufig vorkommen.

Wochentag

Des Weiteren wurde nach dem Wochentag mit den meisten Verleihvorgängen gefragt. Die überwiegende Mehrheit der Verleihstellen (10 von 16) gibt an, dass an den Wochenenden die meisten Verleihvorgänge stattfinden. Mobil Zentral und Hotel Novapark geben an, dass vor allem an Werktagen unter der Woche Leihräder ausborgt werden. Die Verleihstatistiken bestätigen dies. Der Tag mit den meisten Ausleihen ist bei Mobil Zentral der Montag und bei Hotel Novapark sind es Mittwoch, Donnerstag und Freitag gleichermaßen. An der Radstation am Hauptbahnhof finden die meisten Verleihvorgänge am Wochenende statt. Vier Verleihstellen konnten keine Angaben machen.

Verleihvorgänge im Jahresverlauf

Die Verleihstellen wurden befragt, ob ihrer Meinung nach auch in den Monaten von September bis März ein Bedarf nach Leihrädern besteht. Die Mehrheit gibt an, dass in den Monaten Juni bis September, teilweise auch Oktober eine hohe Nachfrage nach Leihrädern herrscht. VeloVital gibt den Monat September sogar als Hauptmonat an. Daraus lässt sich schließen, dass nur in den Wintermonaten von Dezember bis März die Nachfrage nach Leihrädern sinkt. In den restlichen Monaten ist, je nach Wetterlage, durchaus eine Nachfrage nach Leihrädern auszumachen.

Diese Tendenz ist auch in den Detail-Verleihstatistiken von Mobil Zentral und der Radstation erkennbar. Bei Mobil Zentral stellen Juni, Juli und August die Hauptverleihmonate dar. In diesen drei Monaten werden etwa 60% aller Verleihvorgänge registriert. In den Monaten Oktober bis März finden nur vereinzelt (weniger als fünf Ausleihen pro Monat) Ausleihen statt.

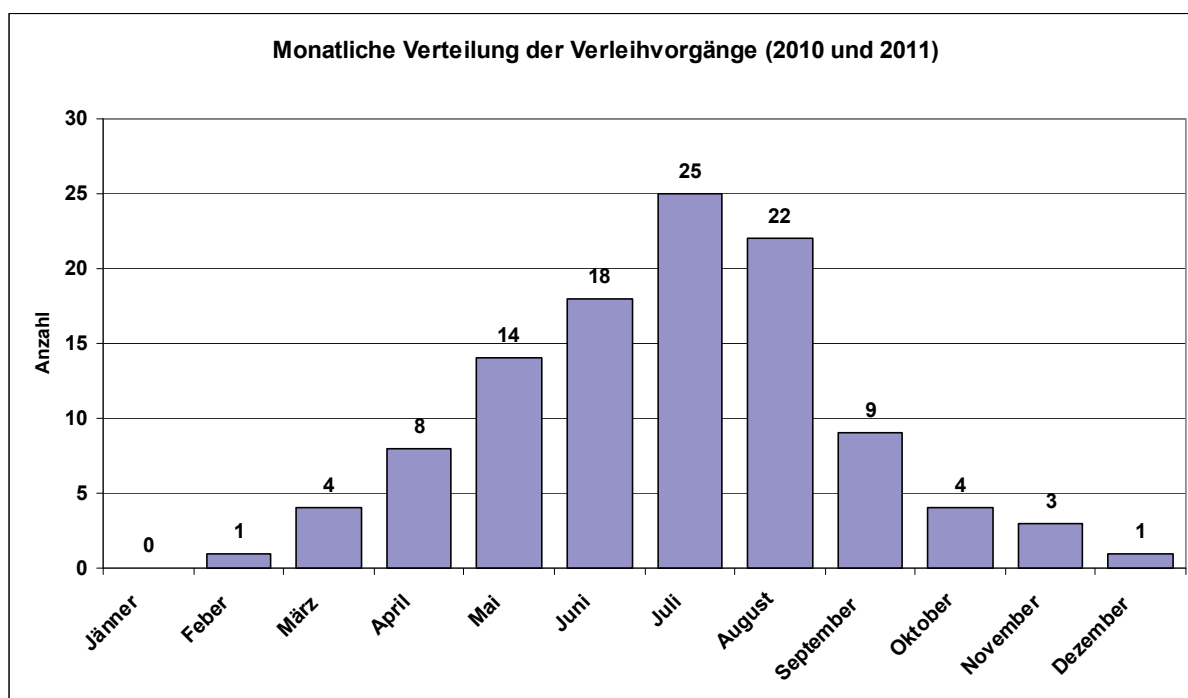


Abbildung 6: Nachfrage nach Leihrädern im Jahresverlauf - das Beispiel Mobil Zentral

4.3 Aussagen zur Optimierung des Verleih-Angebotes

4.3.1 Ausleihe von Fahrrädern außerhalb der Öffnungszeiten

Nicht alle Fahrrad-Verleihstellen bieten die Möglichkeit, auch außerhalb der Öffnungszeiten Fahrräder zu entleihen oder zurückzubringen. Dennoch gibt es durchaus Überlegungen und Ideen, wie damit möglichst kundInnenorientiert umgegangen werden kann.

VeloVital und Mobil Zentral denken über die Möglichkeiten eines Briefkastensystems, in das der Schlüssel eingeworfen werden kann. Eine Schwierigkeit stellt dabei die Kontrolle des Zustands des Fahrrads und die Rückgabe der Kautions dar.

Bicycle und Evolution Sports versuchen, durch Preisreduktion (Evolution Sports – Rückgabe montags, ein Tag gratis) oder Bring- und Holservices zu Hotels (Bicycle) möglichst kundInnenorientiert zu arbeiten. Nach Vereinbarung können bei REBIKEL Fahrräder auch außerhalb der Öffnungszeiten entleihen und zurückgegeben werden, die Rückgabe kann durch Ansperrern im Hof und Einwerfen des Schlüssels erfolgen (nur unter Vorauszahlung und Vertrauenswürdigkeit).

4.3.2 Bevorzugte Modelle

Die Frage, ob gewisse Modelle besonders gefragt sind, wurde nur sechs Mal mit „Ja“ beantwortet. Das Hotel Weitzer vermerkt, dass Damenräder bei Männern nicht immer besonders gut ankommen. Bicycle bietet auch Räder mit Rücktritt an, da diese von der älteren Generation bevorzugt werden. Beim Betrieb PP Radlshop und Kreativwerkstatt sind Rennräder sehr gefragt, da diese in anderen Verleih-Angeboten fehlen. REBIKEL-KundInnen bevorzugen Modelle mit Korb.

Bei Mobil Zentral sind die Pedelecs interessanter Weise nur wenig gefragt. Hier werden klassische Cityräder häufiger nachgefragt als Pedelecs. Laut Auskunft der Interviewpartnerin wird bei Mobil Zentral ferner ein Interesse an Tandems und Kinderrädern festgestellt.

4.3.3 Wünsche und Anfragen nach Produkten, die nicht zum Verleih angeboten werden

Die bestehenden Fahrradverleih-Stellen erhalten wenig Anfragen zu Produkten, die nicht zum Verleih angeboten werden.

Mountainbikes und Fahrradanhänger werden selten angefragt (ca. 2-3 Mal / Jahr), gerade bei Mountainbikes wird oftmals eine Qualität gewünscht, die meist nicht zur Verfügung steht. Bicycle berichtet von seltenen Anfragen zu Kindersitzen (können aber teilweise nachgerüstet werden), Kinderfahrrädern und im Ausnahmefall auch Helmen. VeloVital berücksichtigt Kindersitze aufgrund der Anfragen bereits im Angebot.

4.3.4 Lücken in den bestehenden Systemen

Die Frage nach Lücken in den bestehenden Systemen wurde von den InterviewpartnerInnen sehr unterschiedlich beantwortet:

Bicycle würde gerne eine sichtbare Zentrale für seinen Verleih anbieten, die zugleich Duschen und Gepäckaufbewahrung ermöglichen. Das Fehlen einer standardisierten Lösung für Verleih und Rückgabe wird als Lücke gesehen.

Evolution Sports würde gerne eine größere Produktpalette anbieten, gibt aber zugleich zu bedenken, dass nicht genügend Nachfrage dafür bestehen würde.

REBIKEL würde seinen KundInnen gerne mehr Infomaterial (Radkarten, Tourismusinformationen, Verleihbedingungen, Information über das Fahrrad für den Fall einer polizeilichen Diebstahlsanzeige) aushändigen. Das Angebot ist vielseitig, damit zugleich aber auch etwa zu unübersichtlich.

Die Hotels Weitzer und Stoiser benötigen oftmals, vor allem bei gutem Wetter, mehr Fahrräder, als sie derzeit zum Verleih anbieten können.

Das Hotel Novapark und die Verleihstellen des ÖAMTC beklagen geringe Verleihzahlen.

Mobil Zentral hat nur ein begrenztes Platzangebot und kann daher mit seinem kleinen Fuhrpark nicht immer alle Anfragen abdecken.

4.3.5 Anmerkungen und Kommentare der InterviewpartnerInnen

Zustimmung zu einem einheitlichen Verleihsystem:

Die InterviewpartnerInnen freuen sich über die Initiative, mit dem Projekt den Fahrradverleih in Graz in das Licht der Öffentlichkeit zu stellen und somit bestehende Angebote attraktiv und einheitlich zu bewerben. Auch die Vorstellung eines einheitlichen Tarifsystems wurde gut aufgenommen. Zudem nannte ein Interviewpartner die Wichtigkeit der Vernetzung der Fahrradhändler untereinander, um sich gegenseitig aufeinander verweisen zu können, z.B. im Falle besonderer Modellwünsche.

Rentabilität:

Eine wichtige Anmerkung von Seiten einiger Verleihstellen ist, dass sich der Fahrradverleih derzeit nicht rentiert und im besten Falle ein „Nullsummenspiel“ darstellt.

Die Hintergründe dafür sind:

- im Aufwand bei der Betreuung der KundInnen sowie der Wartung und Reparatur der Räder
- in der meist geringen Zahlungsbereitschaft der KundInnen

und teilweise in:

- nicht ausreichendem Bekanntheitsgrad der Verleihmöglichkeit

Diese Argumente wurden vor allem vom Fahrradhandel und dem Hotel Novapark vorgetragen.

Spitzen in der Nachfrage:

Bicycle und REBIKEL wiesen in den Interviews darauf hin, dass während Events (z.B. Sommerakademie) ein großer Teil der Leihräder ausgeliehen wird und „NormalkundInnen“ manchmal nicht mehr versorgt werden können.

Image:

Der Betrieb PP Radlshop und Kreativwerkstatt weist auf die Image-Auswirkungen bei Verleih qualitativ ungenügender Verleihräder hin, besonders bei Pedelecs. KundInnen, die sich ein schlechtes E-Bike oder Pedelec ausleihen, werden dieses Produkt in Zukunft eher nicht kaufen.

Buchungsplattform:

VeloVital betreibt eine eigene Buchungsplattform und würde sich freuen, wenn diese auch von den anderen Verleihstellen benutzt werden würde.

Fahrrad-Rückgabe:

Während sich Bicycle nicht nur eine gemeinsame Buchungsplattform, sondern auch ein gemeinsames Verrechnungssystem wünscht, um den KundInnen eine Rad-Rückgabe bei einem Partner zu ermöglichen, ohne dass es zu Buchhaltungs-Problemen kommt, verweist REBIKEL darauf, dass das Entleihen und die Rückgabe an ein und dem selben Ort bislang noch nie ein Problem war und die KundInnen die Wege bereits im Vorfeld entsprechend planen.

Weitere Kommentare:**Kommentare der Hotels:**

Für das Hotel Stoiser ist ein Folder über bestehende Elektrofahrrad-Stationen in der Stadt Graz interessant.

Das Hotel Novapark würde gerne darauf aufmerksam machen, dass der Verleih auch für Nicht-Gäste möglich ist.

Das Hotel Weitzer findet die Idee des Projekts gut, da sich im Internet derzeit zumeist nur veraltete Informationen aufrufen lassen.

Kommentare der Fahrradhändler:

Bicycle würde es befürworten, wenn das einheitliche Verleihsystem für die Stadt Graz eine zentrale, gut sichtbare Verleihstelle im Stadtzentrum bekommen könnte, die neben dem eigentlichen Verleih auch Duschen und Gepäcksaufbewahrung aufweist.

Evolution Sports gibt Überlegungen zu den Ausstattungen der Fahrräder: Mountainbikes müssen qualitativ hochwertig sein, Citybikes leicht, einfach zu bedienen und mit 7 – 8 Gängen ausgestattet sein.

Kommentare sonstiger Betriebe:

Der ÖAMTC überliefert im Oktober Daten der Verleihstatistik an Thomas Lampesberger vom politischen Büro Rücker.

5. Fazit und Ausblick

In Graz existieren insgesamt 20 Verleihstellen, die insgesamt 413 Leihräder – hauptsächlich Citybikes, Trekkingbikes und Pedelecs – zum Verleih anbieten. In fast allen Fällen wird vor Beginn des Ausleihens die Vorlage eines Lichtbildausweises verlangt, die Hinterlegung einer Kautions ist bei der Hälfte der Anbieter üblich. Das Tarifsystem ist sehr heterogen, es gibt sowohl Einheitstarife also auch mehrschichtige Tarifsysteme. Im Durchschnitt kostet die Ausleihe eines Citybikes pro Tag 8,30 EUR.

Die KundInnen des Fahrradverleihs in Graz sind mehrheitlich TouristInnen mittleren Alters, die sich ein Fahrrad für eine Fahrt in der Freizeit ausleihen. Die GrazerInnen spielen als Zielgruppe im derzeitigen Verleihgeschehen eher eine untergeordnete Rolle. Die Verleihzahl liegt bei geschätzten 3.100 Verleihvorgängen pro Jahr. Knapp die Hälfte aller Verleihvorgänge findet bei dem Verein Bicycle statt. Die restlichen Fahrradhändler verzeichnen vergleichsweise wenige Verleihvorgänge.

Allgemein ist die Marktanalyse auf großen Zuspruch gestoßen. Unter den interviewten Verleihstellen besteht ein großes Interesse an einem einheitlichen Verleihsystem für die Stadt Graz. Es ist noch unklar, ob tatsächlich alle Hotels ihre Leihräder öffentlich zur Verfügung stellen würden. Es wird jedoch erwartet, zumindest die größten Verleihstellen für eine Teilnahme gewinnen zu können.

Die bestehenden Fahrradverleih-Stellen decken die ersten sechs Bezirke bereits gut ab, die äußeren Stadtbezirke besitzen kaum Verleihstellen. In Hinsicht auf die derzeit bestehende Hauptzielgruppe der TouristInnen scheint das bestehende Angebot ideal – unter den AnbieterInnen sind viele Hotels, die meisten Verleihstellen befinden sich zugleich in der Nähe der wichtigsten Sehenswürdigkeiten der Stadt. Bei einer Erweiterung der Zielgruppe auf die BürgerInnen der Stadt Graz könnten Ergänzungen notwendig werden. Prinzipiell erscheint das bestehende Angebot mit 413 Leihfahrrädern sehr groß, wenn auch deutlich ungleich auf die einzelnen Verleihstellen verteilt zu sein. Interessanterweise stellte sich heraus, dass der Fahrradverleih nur von vergleichsweise wenigen Fahrradhändlern angeboten wird.

Der Wunsch einer gemeinsamen Internetbewerbung und Buchungsplattform wird häufig geäußert. VeloVital hat in diesem Rahmen vorgeschlagen, die eigene Buchungsplattform auch für andere Verleihstellen anzubieten.

Unklar ist noch, inwiefern Langzeitausleihen bzw. Mietkaufoptionen für das Projekt in Graz interessant und sinnvoll sind.

Annex I – Kontaktierte Betriebe

Im Rahmen der Erhebung des bestehenden Radverleih-Angebots in Graz wurden folgende Betriebe kontaktiert:

Nr.	Name des Betriebes	Fahrradverleih
Fahrradhändler		
1	2-Rad Express Schnabl	Nein
2	Andas Biken	Nein
3	Benkovic T.	Nein
4	Bicycle-Entwicklungsprojekt Fahrrad	Ja
5	BikeStore Graz Nord-Kratzer&Eisner	Nein
6	Bikestore Graz Seiersberg	Nein
7	Drahtesel, David Bryjak	Nein
8	ee-bikes.com	Nein
9	Elektrofahrradcenter Graz	Nein
10	Evolution Sports	Ja
11	Fahrradkueche	kein Kontaktaufnahme mögl
12	Gigasport Kastner & Oehler	Nein
13	Handy Start und Fahrräder	Ja
14	Hartl Sport	Nein
15	Hervis Citypark	Nein
16	Impossible Fahrradshop	Auskunft aufgrund von Sprachproblemen nicht möglich
17	Intersport Eybl Megastore	Nein
18	Intersport Steirerhof	Nein
19	Kienzler & Koellich	Nein
20	Kotnik Radsport	Nein
21	Pfeifer Heinrich	Nein
22	PP Radshop & Kreativwerkstatt OG	Ja
23	re.turn-deine fahr.rad werkstatt	kein Kontaktaufnahme mögl
24	REBIKEL	Ja
25	Roman & Roman Neubauer-Zweiradhandels	Nein
26	Reifen Weichberger	Nein
27	RFTEC Rauter & Frank OG	Nein
28	Rund ums Fahrradl Expressdienst	Ja
29	Ulbel Richard	Nein
30	Scherz Bikes	Nein
31	Vychodil, Franz	Nein

32	Weninger, Rupert-Radsport	Nein
Hotels und Beherbergungsbetriebe		
33	Amedia Hotel Graz	Nein
34	Augarten Hotel Art & Design	Nein
35	Austria Trend Hotel Europa Graz	nur für Gäste
36	Best Western Hotel Kirchenwirt	Nein
37	Bildungshaus mariatrost	Nein
38	Camping Central	Nein
39	Center Court	Nein
40	Comfort Appartementhaus Blümel	Nein
41	Hotel Weitzer	nur für Gäste
42	Der Marienhof Hotel Garni	Nein
43	Greenrooms	Nein
44	Hotel 5 elements	Nein
45	Hotel Academia	Nein
46	Hotel Alter Telegraf	Nein
47	Hotel Bokan Exclusiv	Nein
48	Hotel Daniel	Nein
49	Hotel Drei Raben	nur für Gäste
50	Hotel Feichtinger Graz	Nein
51	Hotel Gollner	nur für Gäste
52	Hotel Kern Buam	Nein
53	Hotel Mariahilf	Nein
54	Hotel Paradies	Nein
55	Hotel Römerstube	Nein
56	Hotel Stoiser Graz	Ja
57	Hotel Strasser	Nein
58	Hotel Süd	Nein
59	Hotel Wiesler	Ja
60	Hotel zum Dom - Palais Inzaghi	Nein
61	Hotel Ibis Graz	Nein
62	JUFA Graz	Ja
63	Hotel Mercure Graz City	Nein
64	Hotel Mercure Graz Messe	Nein
65	Meyers Gasthof	Nein
66	Hotel Novapark Graz	Ja
67	Palais Hotel Erzherzog Johann	Nein
68	Pension Alt-Strassgang	Nein

69	Romantik Parkhotel Graz	Nein
70	Schlossberghotel	Nein
71	Stoffbauer Wirtshaus und Hotel	Nein
Sonstige Betriebe		
72	ARBÖ	Nein
73	Forstinger Handel und Service	Nein
74	Karl-Franzens Universität	Nein
75	Mobil Zentral	Ja
76	ÖAMTC	Ja
77	Radstation	Ja
78	Odilieninstitut	Nein
79	Technische Universität Graz	Nein
80	VeloVital	Ja

Annex II Interviewleitfaden

Marktanalyse zu bestehenden Fahrradverleih-Angeboten in der Stadt Graz

Liebe TeilnehmerInnen,
vielen Dank, dass Sie sich an der Befragung zu den Angeboten des E-Bike- und Fahrradverleihs in Graz beteiligen.
Das Ziel dieser Studie ist es, eine Grundlage für den Aufbau eines Verleihsystems zu bilden. Damit soll der Zugang zu Leihrädern in Graz erleichtert und die Nachfrage nach Leihrädern weiter gesteigert werden.
Die Studie von der Forschungsgesellschaft Mobilität durchgeführt.

1. DATEN ZUM BETRIEB / ZUR VERLEIHSTELLE

1.1 Betrieb / Verleihstelle: _____

1.2 AnsprechpartnerIn (Name, Mail): _____

2. FAHRRADVERLEIH-ANGEBOT

2.1 Wie viele Fahrräder bieten Sie zum Verleih an? Stück

2.2 Um welche Modelle handelt es sich dabei? Wie sind diese Modelle ausgestattet?

Fahrradtyp	Stück	Gänge	Korb (Ja/Nein)	Gepäckträger (Ja/Nein)	Sonstige Ausstattungsmerkmale
Pedelec / E-Bike					
Trekkingrad					
Mountainbike					
City Bike					
Kinderrad					
Lastenrad					
Sonstiges					

2.3 Verleihen Sie Zubehör?

	JA	NEIN	
Fahrradanhänger: _____	<input type="checkbox"/>	<input type="checkbox"/>	Falls JA, wie viele? _____
Gepäcktaschen: _____	<input type="checkbox"/>	<input type="checkbox"/>	Falls JA, wie viele? _____
Helme: _____	<input type="checkbox"/>	<input type="checkbox"/>	Falls JA, wie viele? _____
Sonstiges: _____			

2.4 Bieten Sie zusätzliche Serviceleistungen an?

JA

NEIN

Falls JA, welche? _____

2.5 Haben Sie in Ihrem Betrieb Platz, um weitere Fahrräder unterzustellen?

JA

NEIN

Falls JA, für wie viele Fahrräder? _____

Falls NEIN, ist eine Erweiterung der Stellfläche denkbar? _____

2.6 Ist ein Stromanschluss für Pedelecs / E-Bikes gewährleistet oder könnte dieser eingerichtet werden?

JA

NEIN

Der Akku eines Pedelecs / E-Bikes kann an einer gewöhnlichen Steckdose (230 Volt) aufgeladen werden.

3. FAHRRADVERLEIH-KONDITIONEN

3.1 Zu welchen Zeiten ist der Fahrradverleih möglich? (Öffnungszeiten)

3.2 Können Fahrräder außerhalb der Öffnungszeiten ausgeliehen oder zurückgegeben werden?

JA

NEIN

nur Ausleih

nur Rückgabe

Falls JA, wie? _____

Falls NEIN, haben Sie Ideen, wie das Ausleihen oder die Rückgabe von Fahrrädern außerhalb der Öffnungszeiten realisiert werden könnte?

3.3 Können Fahrräder im Voraus reserviert werden?

JA

NEIN

Falls JA, wie können die Fahrräder reserviert werden?

JA

NEIN

Telefon: _____ _____

Mail: _____ _____

Website / Online-Formular: _____ _____

Sonstiges: _____

3.4 Wie sehen die Verleihformalitäten aus?

	JA	NEIN
Lichtbildausweis vorlegen:	<input type="checkbox"/>	<input type="checkbox"/> Falls JA, welcher? _____
Kautions zahlen:	<input type="checkbox"/>	<input type="checkbox"/> Falls JA, Höhe? _____
Mitgliedschaft erforderlich:	<input type="checkbox"/>	<input type="checkbox"/> Falls JA, welche? _____
Sonstiges:	_____	

3.5 Gibt es eine Eigenbeteiligung bei Verlust oder Beschädigung des Fahrrads?

JA NEIN

Falls JA, wie hoch ist diese? _____

4. FAHRRADVERLEIH-TARIFE

4.1 Zu welchem Tarif bieten Sie den Verleih von Fahrrädern an?

<input type="checkbox"/> 1 Std.:	EUR <input type="text"/>	<input type="checkbox"/> Wochenende:	EUR <input type="text"/>
<input type="checkbox"/> ½ Tag:	EUR <input type="text"/> (Stunden: _____)	<input type="checkbox"/> Woche:	EUR <input type="text"/>
<input type="checkbox"/> 1 Tag:	EUR <input type="text"/> (Stunden: _____)	<input type="checkbox"/> Sonstiges:	EUR <input type="text"/>

4.2 Gibt es Rabatte oder Ermäßigungen? (z.B. für StudentInnen, SeniorInnen, TouristInnen)

JA NEIN

Falls JA, nennen Sie bitte Art und Höhe: _____

4.3 Gibt es Kombinationsangebote?

JA NEIN

Falls JA, nennen Sie bitte Art und Höhe _____

5. BEWERBUNG DES FAHRRADVERLEIHS

5.1 Wird Ihr Fahrradverleih-Angebot beworben?

JA NEIN

Falls JA, wie wird Ihr Fahrradverleih-Angebot beworben?

	JA	NEIN
Schaufenster:	<input type="checkbox"/>	<input type="checkbox"/>
Anzeigenschaltung in Presse:	<input type="checkbox"/>	<input type="checkbox"/>
Radio / TV:	<input type="checkbox"/>	<input type="checkbox"/>

Internet: _____ _____

Flyer: _____ _____

Sonstiges: _____

6. KOSTEN DES FAHRRADVERLEIHS

6.1. Wie viele Räder verleihen Sie im Durchschnitt?

pro Woche: pro Jahr

7. DIE KUND/INNEN DES FAHRRADVERLEIHS

7.1 Erheben Sie Daten über die KundInnen des Fahrradverleihs? Falls JA, würden Sie diese Daten für die Durchführung der Marktanalyse im Rahmen des Projektes Graz Bike zur Verfügung stellen? (z.B. Verleihformulare, elektronische Anfragen)

Verleihformulare, elektronische Anfragen)

Hinweis: Die Daten werden anonymisiert und werden nicht an Dritte weitergegeben!

7.2 Was schätzen Sie, welches Geschlecht hat die Mehrheit der KundInnen?

weiblich männlich

7.3 Was schätzen Sie, aus welcher Region kommt die Mehrheit der KundInnen?

	Rang ^x
Graz / Graz Umgebung	_____
Steiermark	_____
Restliches Österreich	_____
Ausland	_____

^x Bitte ordnen Sie die vier Regionen nach der Herkunft der KundInnen, beginnend mit der Hauptquellregion (z.B.: 1. Steiermark, 2. Ausland etc.)

7.4 Was schätzen Sie, welcher Nutzergruppe gehört die Mehrheit der KundInnen an?

TouristInnen BürgerInnen in Graz StudentInnen

7.5 Was schätzen Sie, welcher Altersgruppe gehört die Mehrheit der KundInnen an?

	Rang ^x
Unter 18 Jahre	_____
18 bis 25 Jahre	_____
26 bis 35 Jahre	_____
36 bis 65 Jahre	_____
Über 65 Jahre	_____

^x Bitte ordnen Sie die fünf Gruppen, beginnend mit der Altersgruppe, der die meisten KundInnen angehören (z.B.: 1. 36 - 65 Jahre, 2. > 65 Jahre)

7.6 Wie häufig kommt es vor, dass Fahrräder an Gruppen (≥ 5 Pers.) verliehen werden?

Sehr häufig häufig selten sehr selten

7.7 Wie häufig wünschen sich KundInnen einen Fahrrad- oder Gepäcktransfer?

Sehr häufig häufig selten sehr selten

7.8 Für welchen Zeitraum werden die Fahrräder meistens verliehen?

Bis 2 Std. ½ Tag 1 Tag 2-3 Tage andere _____

7.9 An welchem Wochentag finden die meisten Verleihvorgänge statt?

Mo Di Mi Do Fr Sa So

Mehrfachnennungen möglich

7.10 Besteht auch im Zeitraum von September bis März ein Bedarf an Leihrädern?

JA NEIN

7.11 Was schätzen Sie, für welche Zwecke werden die Fahrräder meistens verliehen?

Freizeit Arbeit / Ausbildung Besorgung / Erledigung

Ersatzrad Reparatur Fahrrad für BesucherInnen

Sonstiges: _____

7.12 Gibt es Modelle, die bei den KundInnen besonders gefragt sind?

8. WEITERENTWICKLUNG DES FAHRRADVERLEIH-ANGEBOTES

8.1 Gab es im letzten Jahr besondere Wünsche oder Anfragen nach Produkten, die Sie nicht zum Verleih anbieten?

8.2 Sehen Sie Lücken in Ihrem bisherigen Fahrradverleih-Angebot?

8.3 Haben Sie weitere Kommentare oder Anmerkungen?

8.4 Könnten Sie sich vorstellen, an Graz Bike teilzunehmen? *(umfasst voraussichtlich gemeinsame Bewerbung, Angleichung der Tarife, Corporate Design-Elemente)*

JA

NEIN

Vielen Dank für Ihre Teilnahme!

Für Rückfragen stehen wir Ihnen gerne zur Verfügung:

Günther Illek

Forschungsgesellschaft Mobilität gGmbH

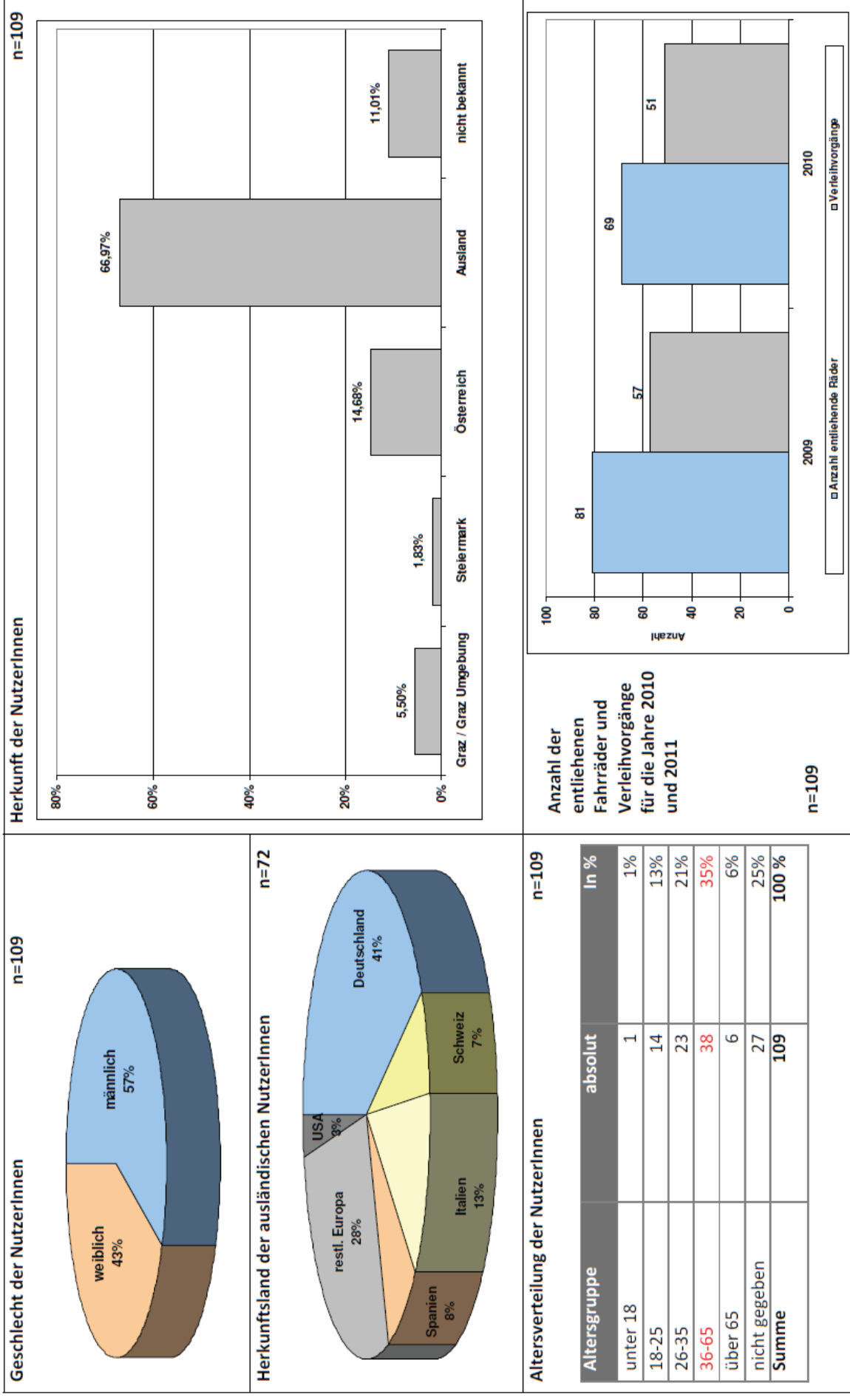
Schönaugasse 8a, 8010 Graz

Tel.: +43 (0)316 810451-88

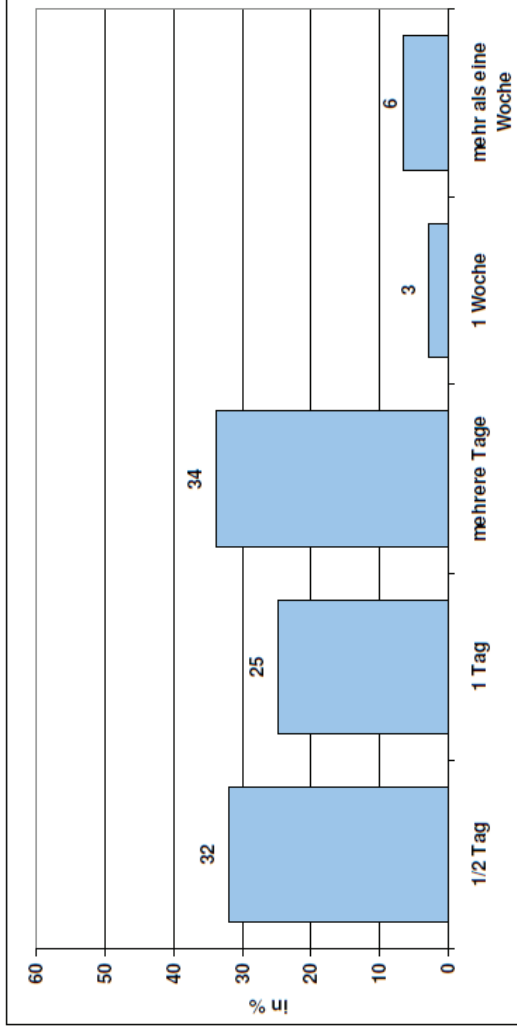
illek@fgm.at

Annex III – Verleihstatistik Mobil Zentral - Zahlen, Daten, Fakten aus den Jahren 2010 und 2011

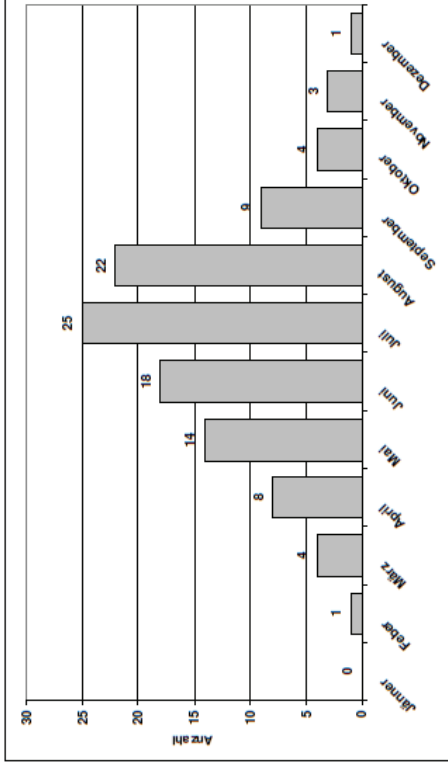
MARKET ANALYSIS



Entlehndauer in % (2010, 2011)



Entlehnstage im Jahresverlauf (2010, 2011)



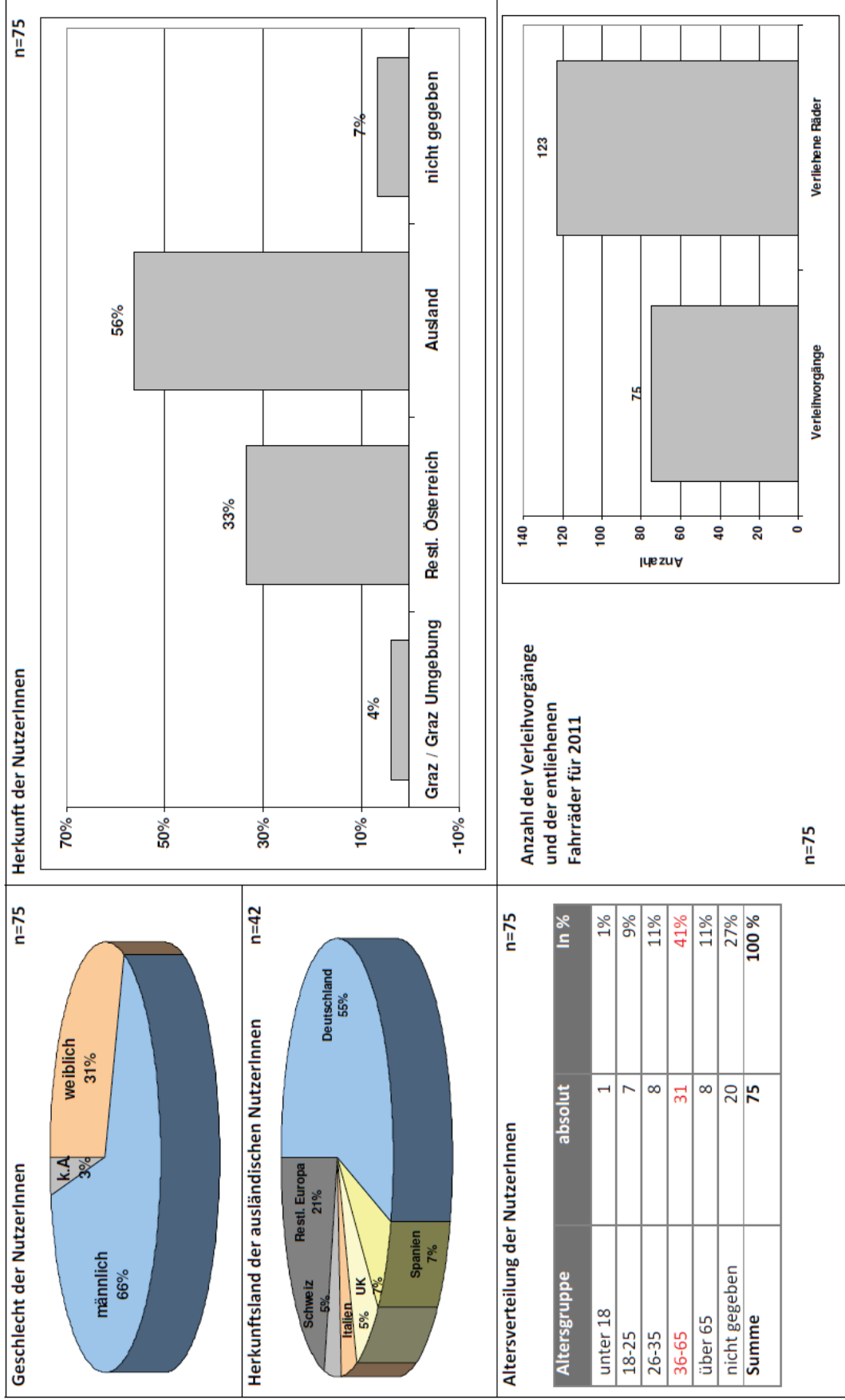
Verteilung der Entlehnstage im Wochenverlauf

Entlehnstage	absolut	In %
Montag	26	23,9
Dienstag	17	15,6
Mittwoch	18	16,5
Donnerstag	18	16,5
Freitag	18	16,5
Samstag	11	10,1
Sonntag	1	0,9

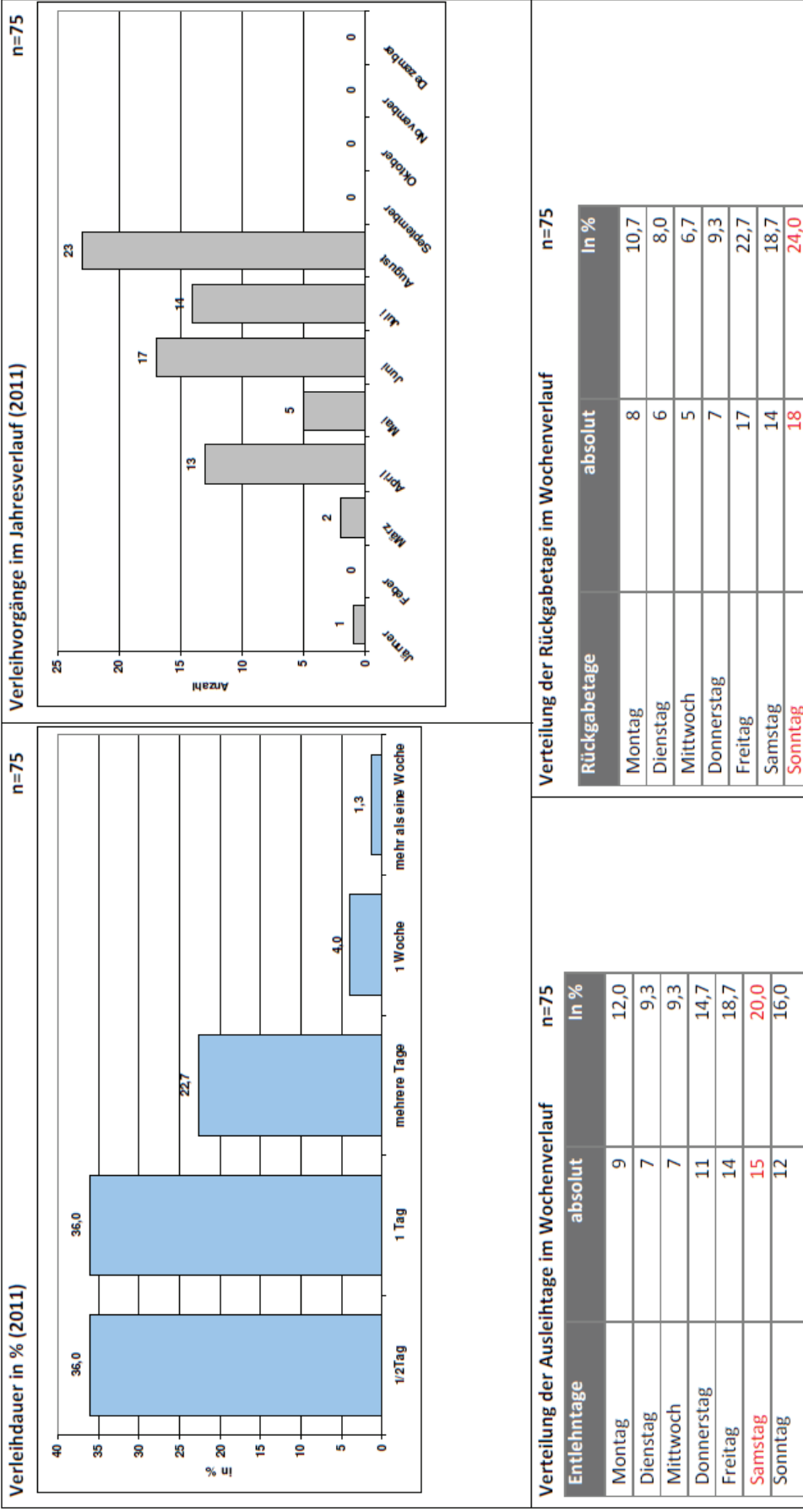
Verteilung der Rückgabebeste im Wochenverlauf

Rückgabebeste	absolut	In %
Montag	17	15,6
Dienstag	18	16,5
Mittwoch	18	16,5
Donnerstag	16	14,7
Freitag	29	26,6
Samstag	11	10,1
Sonntag	0	0

Annex IV – Verleihstatistik Radstation Graz HBF– Zahlen, Daten, Fakten aus dem Jahr 2011



MARKET ANALYSIS



Annex V – Verleihstatistik Novapark - Zahlen, Daten, Fakten für den Zeitraum Mai bis August 2011

MARKET ANALYSIS

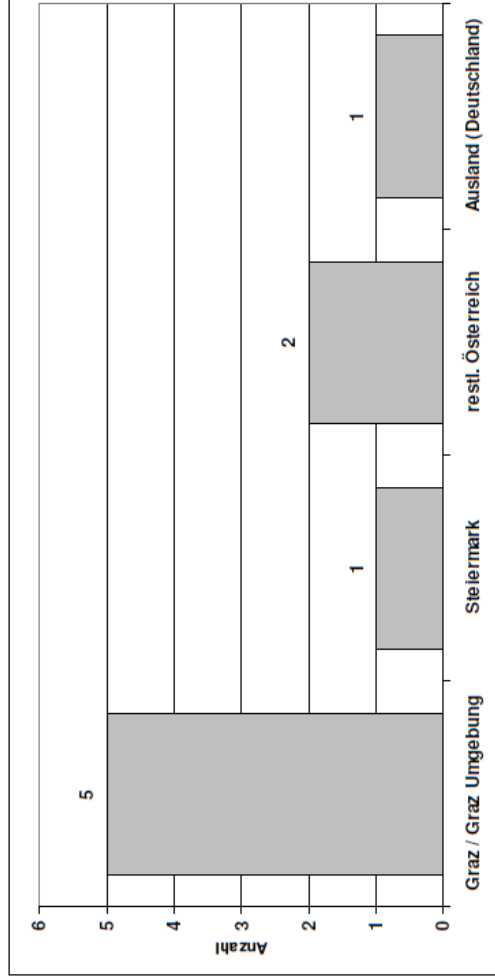
Vertrag Nr.	Anzahl der entliehenen Räder	Entlehndauer in Tagen	Wochentag	Monat
1	1	4	Fr – Mo	Mai
2	1	1	Mo - Mo	Mai
3	2	1	Sa – Sa	Juni
4	2	1	Mi – Mi	Juni
5	1	2	Do – Fr	Juli
6	1	1	Do – Do	Juli
7	5	1	Fr – Fr	Juli
8	1	1	So – So	August
9	1	1	Mi - Mi	August

Trotz der groß angelegten Werbekampagne des Hotel Novaparks wurden in den vier Sommermonaten Mai – August nur 15 E-Bikes verliehen.

Die KundInnen sind insbesondere BürgerInnen aus Graz, die sich ein E-Bike für einen Tag ausborgen.

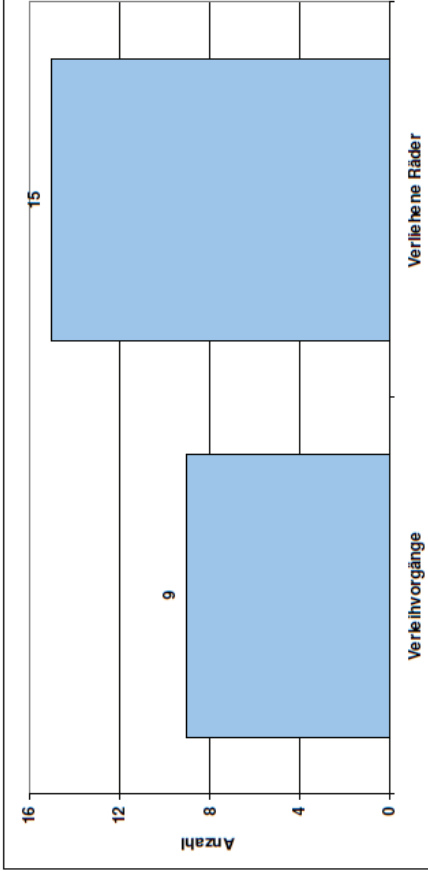
Herkunft der NutzerInnen

n=9



Anzahl der Verleihvorgänge und der entliehenen Fahrräder von Mai bis August 2011

n=9





Das Projekt wird durch den Europäischen Fonds für Regionale Entwicklung (EFRE) sowie u. a. durch den ICS-Internationalisierungszentrum Steiermark kofinanziert.

www.co2neutralp.eu